

Report 2021

CORPORATE
SOCCIAL
RESPONSIBILITY





TECNO IN S.P.A. - CSR 2021
San Donato Milanese (MI)
Napoli (NA)
www.tecnoin.it

INNOVAZIONE E SOSTENIBILITÀ: UNA RELAZIONE VIRTUOSA PER UN FUTURO MIGLIORE



Per lungo tempo l'implementazione delle innovazioni tecnologiche e industriali è stata considerata una delle principali cause di consumo delle risorse naturali. Oggi, l'innovazione nelle tecniche e nei processi va ripensata nella sua accezione più ampia in direzione della sostenibilità che include il rispetto delle future generazioni ed i bisogni del pianeta per cui i profitti devono necessariamente essere collegati virtuosamente al valore sociale generato in azienda. Una relazione che, consapevolmente, Tecno In ha posto a base della sua strategia di crescita.

Daide Sala
Amministratore Unico
Tecno In Spa

LETTERA AGLI STAKEHOLDER

L'obiettivo primario per le PMI è sicuramente quello di assicurare la crescita per creare profitti e prospettive di lavoro, garantire la stabilità e mettere a disposizione adeguate risorse agli stakeholder interni ed esterni. Ma oggi c'è un altro imperativo nelle attuali dinamiche imprenditoriali: conciliare la competitività con la sostenibilità.

Ecco perchè, puntare sull'innovazione, tecnologica e organizzativa, di prodotto, di servizio e di processo facendosi carico "delle future generazioni" è diventato il fattore chiave strategico per evitare il trade-off tra sostenibilità e redditività.

Gli ultimi anni sono stati certamente i più difficili per tutto il comparto economico nazionale ed internazionale. La pandemia dovuta al COVID-19, ed ora il conflitto in Ucraina, stanno portando i Governi e le Authorities a ridisegnare l'economia globale e gli obiettivi strategici, come ci dimostra il PNRR. Le PMI sono state chiamate a svolgere un ruolo fondamentale in questo mutato contesto sociale ed economico, pur se a volte criticate per l'eccessivo nanismo rispetto alle multinazionali, perchè posseggono elevate capacità di reazione, sono duttili e resilienti. Caratteristiche che, ne siamo certi, possiede TECNO IN che ha già adattato la sua gestione dirigendosi verso attività che, da un lato, limitano l'impatto sulla componente ambientale e climatica e, dall'altro, valorizzano l'innovazione, le professionalità, la legalità, il valore dei rapporti umani in tutta la supply chain con l'intenzione di soddisfare il Cliente ma, al tempo, favorire il benessere di tutti gli stakeholder, e salvaguardare l'ambiente ed il territorio di riferimento.

Per questo motivo, TECNO IN già nel 2020, ha deciso di elaborare, su base volontaria, il Corporate Social Responsibility Report per offrire la comunicazione e rendicontazione non finanziaria del suo operato secondo i fattori ESG – Environmental, Social, Government e gli obiettivi di Agenda 2030.

Per il 2021, il CSR Report è stato implementato nella grafica, nei contenuti e nella descrizione delle azioni e programmi, nella individuazione degli obiettivi raggiunti secondo gli standard (SDGs e GRI) senza aspettare che questo adempimento diventi obbligatorio.

Ed infatti, il 21 aprile 2021, la Commissione Europea ha adottato la proposta di direttiva sul Corporate Sustainability Reporting e nel mese di aprile 2022, l'European Financial Reporting Advisory Group ha elaborato la proposta di un set di indicatori standard per agevolare la comparabilità ed attendibilità delle informazioni di carattere non finanziarie per tutte le imprese.

Il sistema di rendicontazione sociale è, quindi, in progress e, probabilmente, il processo di endorsement sarà lungo. Tuttavia, a nostro avviso, i tempi sono maturi per anticipare nel modo più efficace possibile la comunicazione del valore sociale generato in azienda.

Confidiamo di esserci riusciti, con la più viva soddisfazione.

L'Amministratore Unico
Davide Sala



INDICE

Tecno in	_____	4
La responsabilità sociale	_____	5
Sustainability highlights	_____	9
Governance	_____	11
Value chain	_____	26
People	_____	38
Planet	_____	45
Il valore aggiunto	_____	50
GRI Standards	_____	58



SERVIZI INTEGRATI



COSA FA

Fornisce conoscenza multidisciplinare sulle infrastrutture, l'ambiente ed il territorio

COME INNOVA

Trasforma i technical data in soluzioni smart

PERCHE' E' SCELTA

Supporta i suoi clienti nel progettare, costruire e gestire le loro risorse con un unico partner

MERCATI



INFRASTRUTTURE
CIVILI ED
INDUSTRIALI



DISSESTO
IDROGEOLOGICO



RISCHIO
AMBIENTALE



ENERGIA:
RINNOVABILI E
OIL&GAS



CONSERVAZIONE
DEI BENI CULTURALI
E ARCHEOLOGICI



LA RESPONSABILITÀ SOCIALE PER TECNO IN

TECNO IN crede nella filosofia della responsabilità etica, sociale ed ambientale d'impresa, coniugando il benessere dell'individuo, della comunità, delle future generazioni e dell'ambiente agli interessi tradizionalmente perseguiti dalle imprese della massimizzazione del profitto e l'acquisizione di un vantaggio competitivo.

L'impegno assunto da TECNO IN si esplica non solo nel sistema valoriale e nelle best practices di sostenibilità adottate, ma anche nel processo di riflessione critica su ciò che è stato fatto e che andrà fatto per la comunità e per l'ambiente.

LE LINEE GUIDA

La Corporate Social Responsibility (CSR) di TECNO IN trae spunto dalle linee guida definite dal Gruppo di Studio per il Bilancio sociale (GBS) del 1998, si ispira ai criteri di redazione della Dichiarazione Non Finanziaria (DNF) obbligatoria per le società quotate sui mercati regolamentati del 2016 ed ai parametri per la redazione del reporting di responsabilità etico-sociale del Global Reporting Initiative (GRI, 2016).

I PRINCIPI DI REDAZIONE

- Definire il sistema di governo dell'azienda e di tutti i membri della struttura organizzativa
- Indicare vision, mission, obiettivi strategici e prassi operative
- Identificare le diverse categorie di stakeholder inseriti nel sistema di creazione e distribuzione di valore economico allargato a quello sociale
- Esprimere la coerenza tra le dichiarazioni rese sulla realtà aziendale e le politiche e le scelte manageriali adottate
- Assicurare la neutralità dell'informativa verso tutte le categorie di stakeholder
- Fornire la comprensibilità, chiarezza e intelligibilità ed utilità delle informazioni del bilancio sociale
- Identificare la significatività e la rilevanza degli accadimenti economici e non, nella descrizione della realtà aziendale
- Assicurare la verificabilità, l'attendibilità e la fedele rappresentazione delle informazioni del bilancio sociale
- Garantire l'autonomia delle parti che hanno collaborato alla redazione del bilancio sociale
- Assumere l'impegno alla periodicità della redazione dell'informativa sulla responsabilità etico-sociale e ambientale

GLI AMBITI DI SOSTENIBILITA'

Nella redazione della CSR 2021 per TECNO IN hanno assunto rilievo i tre principali ambiti di sostenibilità ESG, Environmental, Social, Governance che sono, ormai, al centro dell'attenzione del sistema economico e finanziario domestico, europeo ed internazionale.



ENVIRONMENT	SOCIAL	GOVERNANCE
<ul style="list-style-type: none"> • Rischi connessi a cambiamenti climatici • Emissioni di CO2 • Inquinamento aria/acqua • Sprechi di deforestazione 	<ul style="list-style-type: none"> • Politiche di genere • Diritti umani • Standard lavorativi • Rapporti con la comunità civile 	<ul style="list-style-type: none"> • Pratiche di governo societarie • Politiche di remunerazione dei manager • Composizione del CdA • Rispetto della legge e della deontologia

GLI OBIETTIVI SDGs

TECNO IN si è posta l'obiettivo di riportare le sue pratiche agli Obiettivi dell'Agenda Globale per lo Sviluppo Sostenibile 2030 (Agenda 2030) che i Governi dei Paesi ONU hanno elaborato affinché gli Stati aderenti orientino gli sforzi per portare il mondo su un sentiero sostenibile a beneficio delle persone, del pianeta, della prosperità, della pace e della partnership.

L'idea di fondo in questo processo è che per creare sviluppo, alla produzione di valore economico deve affiancarsi la produzione di valore sociale con la consapevolezza che le performance aziendali in termini di sostenibilità si misurano ora su nuovi intangibles, quali la fiducia degli stakeholder, la reputazione dell'identità aziendale, l'attenzione al rispetto dell'ambiente, il benessere del personale, il miglioramento del work-life balance, e la valorizzazione dell'ambiente e del territorio di riferimento.

Il Programma ingloba i 17 Obiettivi SDGs (Sustainable Development Goals), declinati, a loro volta, in 169 "target" da raggiungere entro l'anno 2030 da tutte le parti attive della società e, tra queste, dalle imprese che con le proprie risorse e competenze sono sicuramente in grado di offrire un contributo fondamentale all'iniziativa.





I PILASTRI DELLA CSR DI TECNO IN

I macro obiettivi di sviluppo sostenibile dell'Agenda 2030 e quelli E.S.G. sopra richiamati sono entrati di diritto nella trasformazione culturale in atto che TECNO IN ha messo in campo per perseguire la direzione della creazione del valore sociale aziendale.

Tutto ciò si manifesta attraverso la scelta di TECNO IN di rappresentare nel suo CSR Report i seguenti **quattro Ambiti di Riferimento** delle politiche aziendali adottate in termini di sostenibilità:



Puntare all'Eccellenza

L'obiettivo di TECNO IN è trasformare progressivamente la sua catena di generazione di valore in un sistema di valore allargato a quello *sociale*, puntando ai **massimi livelli di efficienza della performance** dei suoi sistemi di offerta e **soddisfazione del Cliente**



Creare valore sostenibile

TECNO IN è orientata all'innovazione dei processi e dei modelli di servizi offerti per spingersi sempre più verso l'implementazione dell'efficacia ed efficienza dei suoi **sistemi di gestione della qualità e di sicurezza** sui luoghi di lavoro con la massima attenzione all'impatto ambientale delle sue pratiche



Promuovere il benessere collettivo

TECNO IN è impegnata alla creazione di valore sostenibile per i suoi stakeholder interni ed esterni per promuovere il **benessere comune** e quello delle generazioni attuali e future



Proteggere l'ambiente

TECNO IN ha a cura la **salvaguardia dell'ecosistema** in cui opera e negli ultimi anni ha investito per contenere al massimo gli sprechi, gestire in maniera differenziata i materiali ed i rifiuti e, al contempo, rispettare e valorizzare il **patrimonio naturale e culturale** di contesto

IL VALORE AGGIUNTO

La CSR 2021 si conclude con la misurazione del Valore Aggiunto Globale Lordo creato nell'esercizio e la sua ripartizione interna.

La riclassificazione dei dati contabili secondo il V.A. costituisce il punto di contatto con il Bilancio di Esercizio e rende possibile cogliere l'effetto economico che l'attività aziendale ha prodotto sugli stakeholder e, tra questi, su quelli che hanno concorso in modo più diretto al processo di generazione della ricchezza generata in azienda e che partecipano, quindi, alla sua distribuzione.

GRI STANDARDS

In linea di principio, nella redazione del bilancio di sostenibilità, l'azienda può basarsi su una propria metodologia di rendicontazione o, in alternativa, può utilizzare *standard* di rendicontazione riconosciuti a livello nazionale o internazionale. Questi ultimi, forniscono alle imprese un modello strutturato per la comunicazione dei temi di sostenibilità, al fine di garantire comparabilità, affidabilità e verificabilità delle informazioni.

Tra i principali *standard* in ambito di sostenibilità i più rilevanti sono senz'altro i *GRI Sustainability Reporting Standards (GRI Standards)*, definiti dal *Global Reporting Initiative (GRI)*. Si tratta di indicatori che guidano le aziende e le organizzazioni per la puntuale rendicontazione delle proprie performance sociali e ambientali, permettendo di essere estremamente trasparenti, secondo regole globali condivise.

La CSR di TECNO IN 2021, nell'ultimo capitolo, rappresenta, quindi, i GRI STANDARDS di riferimento che hanno guidato il presente report.

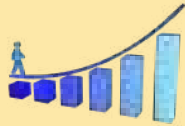


SUSTAINABILITY HIGHLIGHTS

TECNOIN nel 2021



fatturato
+37,3%



EBTDA
+47,5%



dipendenti
+22%



h/formazione
+23%

AGENDA 2030



POLITICHE AZIENDALI







GOVERNANCE

Puntare all'eccellenza

TECNO IN nasce nel lontano 1983 ed ha puntato sull'innovazione come fattore di crescita sin da quando ha mosso i primi passi nel mercato dei servizi di collaudo di strutture edili, per arrivare, oggi, ad occupare una posizione di leadership in Italia nel settore della caratterizzazione, sicurezza e monitoraggio delle infrastrutture, dell'ambiente e del territorio.

Il grande vantaggio competitivo di TECNO IN è quello di essere un unico fornitore di servizi integrati che, attraverso l'esecuzione di indagini, rilievi, controlli ed elaborazioni dati, fornisce caratterizzazioni di siti e modelli di rischio multidisciplinari in soluzioni "smart" per supportare i player delle opere pubbliche e private in tutte le fasi del ciclo di vita delle loro attività, dalla progettazione, alla costruzione, al monitoraggio e alla demolizione delle opere.

TECNO IN trasforma i "technical data" in "conoscenza" delle infrastrutture, dell'ambiente e del territorio per supportare le aziende clienti a progettare, costruire e gestire le loro risorse nel campo delle infrastrutture civili e industriali, nell' Oil & Gas, nella conservazione dei beni culturali ed archeologici e nel settore del dissesto idrogeologico e ambientale.

L'ambizione aziendale è quella di arrivare a fornire di "servizi integrati multidisciplinari" in chiave continuativa per la più corretta gestione delle infrastrutture dei Clienti, favorendo anche la diagnostica preventiva.

Le competenze multidisciplinari sono, quindi, l'asset fondamentale per la creazione di valore: il team di TECNO IN si compone di molteplici professionalità, le une diverse e complementari alle altre, e l'apporto di ciascuna di esse riflette la loro unicità in un organico "sistema integrato". Le conoscenze e le abilità del singolo componente del team si combinano con quelle degli altri in un'ottica di contaminazione dei saperi che riesce a fornire la migliore soluzione possibile sul mercato, sempre più attento ed esigente.



VISION

Innovare nel mondo della sicurezza delle infrastrutture e del territorio in una visione di integrazione di **competenze multidisciplinari** e di implementazione di reti tecnologiche di controllo, anche da remoto, trasformando i *technical data* in modelli di rischio per supportare i grandi player a progettare, costruire e gestire le loro risorse con un **unico partner**.

MISSION

Nel perseguire la strada dell'innovazione verso lo sviluppo dei servizi integrati ed del consolidamento della leadership acquisita sui mercati in cui opera, TECNO IN intende contribuire al bisogno di conoscenza sullo stato di funzionalità in cui versano le opere infrastrutturali sul territorio e dotare i grandi player di sistemi innovativi di sorveglianza e monitoraggio del patrimonio infrastrutturale, ovvero di *strade, autostrade, reti ferroviarie, dighe, porti, aeroporti, edifici civili, industriali*, e del patrimonio naturale e culturale di riferimento.

BUSINESS MODEL



UNA STORIA D'INNOVAZIONE



I VALORI



Innovazione

È il punto fermo delle scelte strategiche e priorità aziendali. Si ricerca costantemente come fattore di crescita e sviluppo.

Sicurezza



Le risorse umane sono l'asset strategico dell'azienda. Occorre proteggere e tutelare l'incolumità ed il benessere del "capitale umano" con azioni di prevenzione, protezione e mitigazione dei rischi.

Sostenibilità

I mercati di riferimento sono particolarmente sensibili al tema della sostenibilità ambientale. Muoversi in questa direzione non può che rafforzare la propensione aziendale ad adottare politiche di transizione green ed a sensibilizzare le risorse umane sulle tematiche di sostenibilità.

LE SEDI

TECNO IN ha sede presso:

-  la sede legale ed operativa in *Via Marcora n.52, San Donato Milanese (Mi)*
-  la sede amministrativa ed operativa in *Via Il Trav. Strettola S.Anna alle Paludi 11, Napoli (NA)*
-  la sede operativa in *Piazza Garibaldi 14, Porto Torres (SS)*
-  i siti dei committenti in tutta Italia



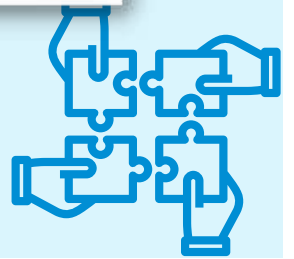
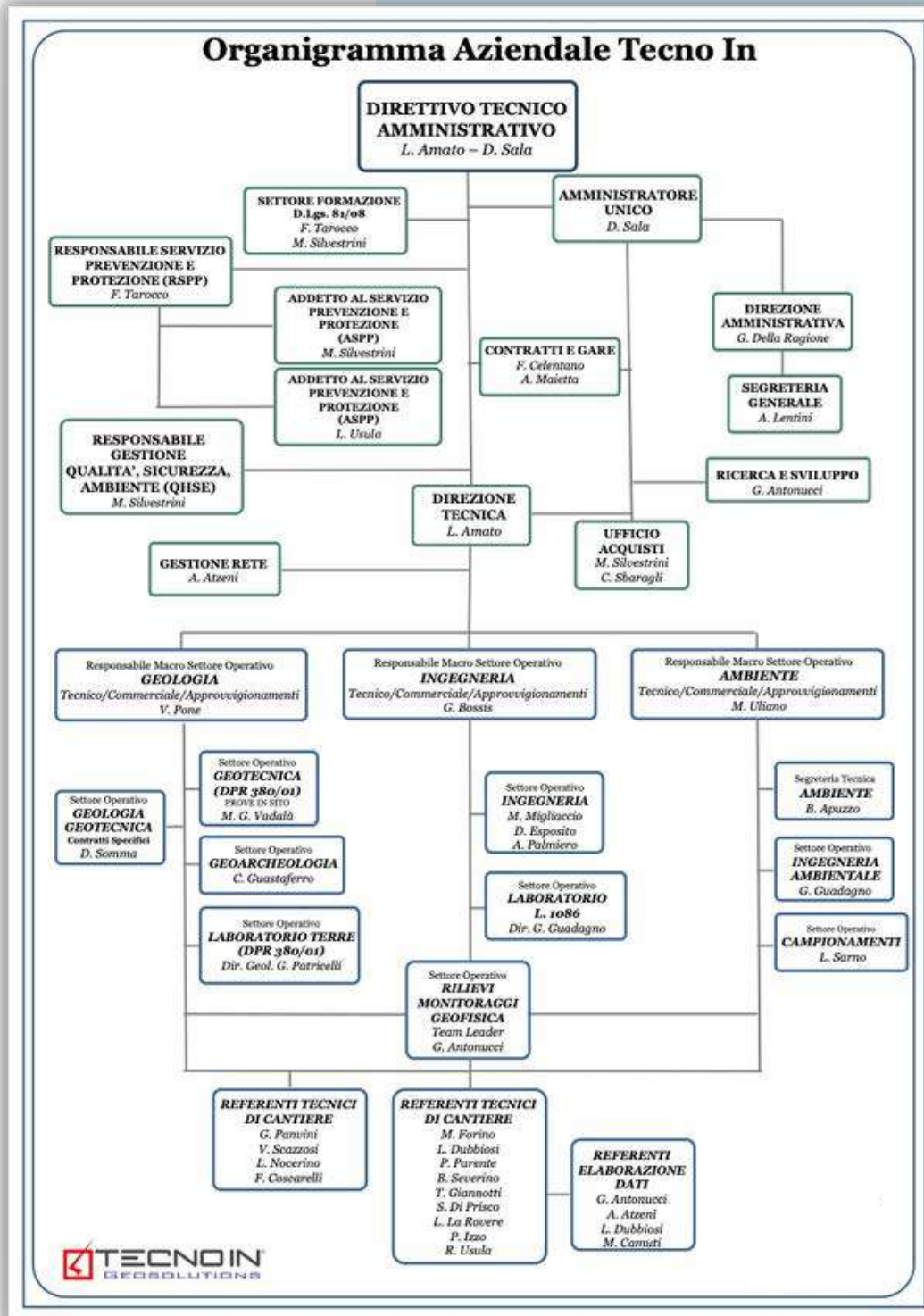
L'ASSETTO ORGANIZZATIVO

La specificità dei servizi integrati di TECNO IN rende la struttura organizzativa alquanto "snella"; limite che si tramuta in un vantaggio competitivo se, come accade, si possono offrire attrezzature ad alto contenuto tecnologico ed innovativo e si può contare su "uomini chiave" presenti in azienda da oltre un decennio dotati delle più elevate competenze e conoscenze multidisciplinari, come è richiesto dalle commesse acquisite.

Il Direttivo Tecnico Amministrativo, affidato a Lucio Amato (Direttore Tecnico) e Davide Sala (Amministratore Unico), è il vero cuore pulsante dell'azienda da dove partono tutte le indicazioni gestionali alle diverse sub-unità organizzative che si suddividono in base alla loro natura amministrativa, strategica e operativa favorendo la separazione dei compiti, responsabilità e ruoli nell'organizzazione.

In tutte le aree la comunità di intenti, la collaborazione e lo spirito di coesione costituiscono i punti di forza per il perseguimento degli obiettivi aziendali.

Il seguente organigramma rappresenta la dimensione verticale della società e chiarisce le relazioni di subordinazione tra le diverse sub-unità organizzative, le responsabilità di funzionamento ed i meccanismi di coordinamento e di controllo della struttura.



LA CORPORATE GOVERNANCE

TECNO IN adotta un sistema di amministrazione e controllo di tipo tradizionale. Assicura pieni poteri di gestione all'organo Direttivo Tecnico Amministrativo, affiancato nei processi decisionali e strategici di vertice da organi di staff.

La funzione di monitoraggio e controllo interno spetta al Collegio Sindacale. I membri del Collegio Sindacale, nell'espletamento delle proprie funzioni di vigilanza sull'efficacia del sistema di controllo interno, sulla attendibilità del sistema amministrativo-contabile e sulla intelligibilità dei bilanci, si assicurano che la società rispetti le disposizioni di legge, dei regolamenti e delle norme statutarie per il regolare svolgimento dell'attività d'impresa.

I centri di responsabilità dei Servizi di Prevenzione e di Protezione, della Formazione (D.Lgs. 81/08) e della Gestione della Qualità, della Sicurezza e dell'Ambiente assumono una posizione di *line-and-staff* rispetto al Direttivo Tecnico Amministrativo, supportando, strategicamente e operativamente, la direzione aziendale in ogni suo aspetto.

I centri di responsabilità che si occupano della Gestione di Contratti e Gare e dell'attivazione dei processi di Ricerca & Sviluppo assumono una posizione altrettanto centrale nel sistema di governance in quanto rappresentano il motore per la crescita, l'innovazione e l'inserimento della azienda in nuovi progetti nazionali ed internazionali.

L'intero assetto organizzativo di TECNO IN, perfezionato negli anni, ha sicuramente contribuito al perseguimento degli obiettivi strategici di medio periodo, e facilitato, al contempo, il rispetto dei principi etici di integrità e trasparenza che sono valori fondamentali per l'azienda.



LE PARTECIPAZIONI STRATEGICHE

TECNO IN vanta storiche partecipazioni di capitale in aziende e consorzi ad altissima specializzazione, che contribuiscono al processo di integrazione delle competenze multidisciplinari e alla unicità del sistema d'offerta aziendale.

In linea con la strategia dell'innovazione e dell'integrazione dei servizi, TECNO IN ha intrapreso da diversi anni un percorso di trasferimento tecnologico, dalla ricerca alle applicazioni operative, stimolando e partecipando alla costituzione di una serie di spin-off universitari in Start Up Innovative ai sensi della legge n. 221 del 2012.

Co.E.B. SRL 2%	Dal 2015	Bonifica di ordigni bellici
STRESS Scarl 4,6%	Dal 2016	Distretto ad alta tecnologia per le costruzioni sostenibili, consorzio per la Ricerca
SAM Scarl 8,4%	Dal 2016	Consorzio per l'ingegneria aerospaziale
NEXT I.E. SRL 41%	Dal 2015	Ingegneria per l'infrastruttura <i>SPIN OFF Università Chieti Pescara - STARTUP INNOVATIVA</i>
MONITORING SYSTEM SRL 51%	Dal 2017	Progetta e realizza sistemi di monitoraggio <i>STARTUP INNOVATIVA</i>
SMART G SRL 30%	Dal 2020	Ingegneria geotecnica e <i>Ground Improvement</i> , <i>SPIN OFF Università Federico II - STARTUP INNOVATIVA</i>
STRESS VALUE SRL 30%	Dal 2020	Società di ingegneria ad alto contenuto tecnologico per il rilievo, il monitoraggio, la progettazione <i>SPIN OFF STRESS Scarl</i>
SINTEMA ENGINEERING SRL 5%	Dal 2020	Sistemi integrati per il monitoraggio ambientale con uso di immagini satellitari <i>SPIN OFF Università Federico II, PMI Innovativa</i>

L'innovazione non è una meta da raggiungere, ma è un concetto radicato nel modus di agire di TECNO IN nella convinzione che la contaminazione di saperi, insieme all'uso sapiente delle tecnologie produca valore innovativo.

Motivo per il quale TECNO IN ha costruito una fitta rete di partecipazioni strategiche con aziende complementari per offrire ai suoi Clienti un sistema integrato di soluzioni specializzate.

I servizi forniti dalle start up innovative partecipate permettono di integrare il core business aziendale, e di fornire così un servizio sempre più articolato ed integrato.



L'ETICA D'IMPRESA

In qualsiasi settore un'impresa scelga di operare, la trasparenza è un requisito imprescindibile, tanto nei processi di gestione, quanto in quelli operativi e contabili. TECNO IN ha sposato questa visione ed è fortemente impegnata nel perseguimento di standard elevati di legalità e di lotta ai fenomeni corruttivi, adottando le misure necessarie per prevenire conflitti di interessi e altre condotte idonee ad integrare il pericolo di commissione dei reati o fenomeni di corruzione. La Società intende potenziare il presidio di legalità interno supportando le funzioni per le quali può venirsi a determinare il rischio che un dipendente e/o un collaboratore si avvantaggino personalmente, per proprio conto o per conto di terzi, di opportunità d'affari dell'impresa.

TECNO IN assicura che qualsiasi tipo di documentazione contabile sia adottata e tenuta, nel rispetto delle leggi e dei regolamenti vigenti, della prassi e dei principi contabili. Pertanto, tutte le informazioni di natura contabile rappresentano in modo fedele i fatti di gestione (economica, patrimoniale e finanziaria) nel rispetto dei criteri di chiarezza, veridicità e correttezza stabiliti dalle regole civilistiche e fiscali.

Conformemente con tale approccio di tutela e salvaguardia dell'etica e trasparenza, l'informativa sui sistemi amministrativi consente di ricostruire i singoli fatti gestionali e rappresenta fedelmente le transazioni societarie, anche ai fini dell'individuazione dei motivi dell'operazione e dei diversi centri di responsabilità. La Società adotta la massima trasparenza ed efficienza nel processo di acquisto dei materiali e dei servizi, garantendo a tutti i potenziali fornitori, pari opportunità e condizioni.



Il principio della trasparenza è rispettato anche nel conferimento di incarichi professionali. La Società si impegna ad adottare criteri di conferimento ispirati ai principi di competenza, economicità, trasparenza e correttezza, valutando, altresì, l'integrità morale e professionale di tutti coloro che sono coinvolti all'interno dell'impresa. Tutti i compensi e/o le somme a qualsiasi titolo corrisposte agli assegnatari di incarichi di natura professionale sono adeguatamente documentati.

La comunicazione verso l'esterno è improntata al rispetto del diritto all'informazione, coerentemente con i principi di trasparenza e completezza.

IL RATING DI LEGALITA'

L'Autorità Garante della Concorrenza e del Mercato ha assegnato a TECNO IN nel **maggio del 2021** il rating di legalità con il punteggio di **2 stelle su 3**.

Il rating di legalità, istituito ai sensi del DL 24 gen 2012, assicura alle imprese che rispettano la legalità e adeguano la propria organizzazione in tale direzione alcune premialità.

Il rating costituisce un elemento premiale del quale le stazioni appaltanti possono tener conto ai fini dell'attribuzione dei punteggi per l'individuazione dell'offerta economicamente più vantaggiosa. Il rating costituisce anche un elemento premiante per l'accesso al credito bancario o la concessione di finanziamenti da parte delle pubbliche amministrazioni.



IL CODICE ETICO

L'onestà rappresenta il principio fondamentale da rispettare per tutte le attività dell'azienda. TECNO IN pone a base delle sue politiche di gestione strategica e dei suoi piani operativi aziendali il pilastro dell'onestà morale, etica e intellettuale. Dalla scelta dei partner, alla selezione dei materiali e l'adozione di specifici sistemi di produzione, fino alla definizione del sistema di offerta, TECNO IN garantisce il rispetto del principio di onestà morale e intellettuale. Tutti i rapporti interpersonali e professionali all'interno dell'impresa, a tutti i livelli, e all'esterno con terze parti, sono guidati e disciplinati dai principi di correttezza, collaborazione, lealtà e reciproco rispetto.

TECNO IN si impegna a rispettare tutte le leggi e le direttive nazionali ed internazionali e tutte le prassi legittime generalmente riconosciute. Si impegna a far sì che i destinatari del Codice Etico apprendano i contenuti e ne rispettino i precetti.

Ogni dipendente e/o collaboratore di TECNO IN:

- agisce lealmente e secondo buona fede, rispettando tutti gli obblighi contrattualmente sottoscritti, assicurando le prestazioni richieste;
- conosce e rispetta i valori e l'etica d'impresa, improntando la propria condotta al rispetto, alla cooperazione ed alla reciproca collaborazione;
- sottoscrive una apposita dichiarazione di conoscenza del Codice Etico, impegnandosi a non porre in essere alcun comportamento in violazione dei principi in esso contenuti;
- senza distinzione rispetto alla funzione esercitata o al livello di responsabilità assunto, è consapevole dell'esistenza di specifiche disposizioni e procedure aziendali, in particolare, di quelle in materia di selezione del personale, di salute e sicurezza sul lavoro, di tutela della privacy, di tutela ambientale;
- effettua una rendicontazione della propria attività lavorativa con correttezza e tempestività, nella consapevolezza che tali informazioni hanno valenza verso la committenza e sono alla base di tutti gli adempimenti di legge.



IL SISTEMA DI CONTROLLO

TECNO IN, in ragione della natura intrinsecamente rischiosa dell'attività dell'impresa e dei potenziali danni economici, finanziari, patrimoniali e reputazionali derivabili dalla manifestazione di eventi avversi, ha deciso di adottare un comportamento proattivo volto alla identificazione, valutazione, gestione e monitoraggio dei rischi d'impresa.

La tipologia di approccio al risk management favorisce non solo il regolare svolgimento delle operazioni aziendali e del going concern, ma agevola il raggiungimento degli obiettivi strategici di business di medio e lungo periodo, proteggendo, al contempo, anche il benessere e la sicurezza dei dipendenti e di tutti coloro che sono direttamente e indirettamente coinvolti nell'agire aziendale. Il sistema di risk management impiegato, inoltre, ha dimostrato di costituire un valido supporto per il rispetto dei precetti normativi nazionali e internazionali di tutela dell'ambiente e della biodiversità del patrimonio naturale.

Il sistema di controllo interno, implementato dai responsabili della Corporate Governance, si articola attraverso un modello di organizzazione, gestione e controllo rischi finalizzato al contenimento di quelli operativi e di compliance, e alla verifica del rispetto dei principi contenuti nel Codice Etico. Il sistema interno consente una verifica approfondita, costante e meticolosa del corretto ed efficace funzionamento del modello di organizzazione, gestione e controllo dei rischi, assicurandone una elevata efficienza. A tal fine i soggetti deputati allo svolgimento delle procedure di controllo hanno accesso in qualunque momento a tutte le fonti di informazione e hanno facoltà di prendere visione di documenti, consultare i dati sensibili societari, e di proporre agli organi competenti eventuali aggiornamenti dei protocolli interni adottati sull'organizzazione, gestione e controllo rischi.

I responsabili dell'attività di controllo effettuano anche l'attività di verifica di coerenza tra i comportamenti assunti dai membri della struttura organizzativa e di quelli attesi indicati nel Codice Etico. Ai responsabili dell'attività di controllo è stata conferita ampia discrezionalità di azione in merito alle procedure di organizzazione, gestione e controllo con il completo appoggio dei vertici aziendali.



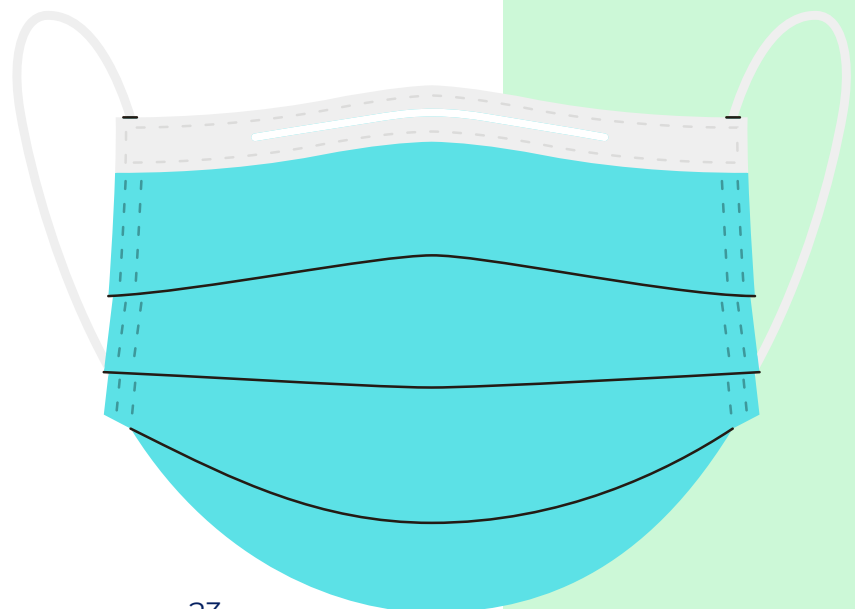
LA RESILIENZA ALLA PANDEMIA

La gestione operativa di TECNO IN, anche durante il corso del 2021, è stata condotta nel rispetto della normativa collegata al perdurante stato di crisi dovuto alla pandemia da COVID-19.

TECNO IN ha posto in essere sin da subito una serie di azioni per contrastare e contenere la diffusione del virus fra i suoi dipendenti, collaboratori e partners commerciali elaborando già nel 2020 il CONTINGENCY PLAN COVID-19. E' stato istituito un Comitato interno per l'applicazione e la verifica della corretta applicazione della normativa nazionale e regionale via via emanata.

Tutte le misure di prevenzione e di protezione dal contagio, previste dal CONTINGENCY PLAN sono adottate all'interno degli stabilimenti e sui luoghi di lavoro, con l'impiego di sistemi di pianificazione ed apparecchiature e attrezzi da lavoro, pulizie straordinarie, con l'installazione di dispenser igienizzanti e distribuzione gratuita ai dipendenti dei dispositivi di protezione (mascherine, gel, guanti), con la misurazione periodica della temperatura dei dipendenti, e la ridefinizione degli spazi comuni per applicare e favorire il distanziamento ed attuare, al contempo, le forme più estese di remote working.

Il 23 settembre 2021 si è approvato il documento "Certificati Verdi COVID-19", finalizzato ad illustrare la procedura aziendale in tema di green pass per tener conto di quanto di seguito stabilito in materia.



Si sono predisposte nel 2021 ad hoc le “Istruzioni Operative Comportamenti Prevenzione Covid-19 Generale” allo scopo di illustrare ai dipendenti le procedure da adottare a maggiore tutela della loro sicurezza e salute, indicando anche le azioni da attuare nei casi di sospetti e/o conferme di contagio .

Per favorire il rispetto delle buone norme di comportamento per la prevenzione e protezione dal contagio è stato elaborato anche un Vademecum Comportamentale per le modalità di spostamento dei collaboratori con mezzi aziendali per le attività esterne da svolgere in cantiere con l'aggiunta di una Check List da compilare ogni giorno, per facilitare gli adempimenti.

In aggiunta TECNO IN ha predisposto anche il Piano di Sorveglianza Sanitaria Straordinaria per contagio da Covid-19, che prevede una procedura di screening periodico gratuito per i dipendenti e collaboratori con l'offerta di test rapidi per monitorare gli eventuali casi di contagio e/o di ricerca anticorpi al coronavirus in assenza di sintomi.

Grazie agli interventi tempestivi adottati, TECNO IN non ha avuto difficoltà nel proseguire le sue ordinarie attività pur nella perduranza della diffusione del virus.





La Corporate Governance di TECNO IN persegue nel suo ambito “Puntare all’eccellenza” strumenti e percorsi adeguati se confrontati con le corrispondenti tematiche ESG e gli Obiettivi di Agenda 2030 (SDGs nn. 9, 16,17).

Per i GRI standards di riferimento si rinvia all'ultimo capitolo.

Ambito	Tematiche ESG	Agenda 2030 SDGs
<i>Puntare all’eccellenza</i>	<ul style="list-style-type: none">• Il modello di Corporate Governance• La cultura aziendale e l’etica d’impresa• L’Enterprise Risk Management System	  

GLI OBIETTIVI PER IL FUTURO



- Rafforzare ulteriormente il sistema di monitoraggio e controllo rischi
- Implementare il percorso per l'adozione del *Modello 231/2001*





VALUE CHAIN

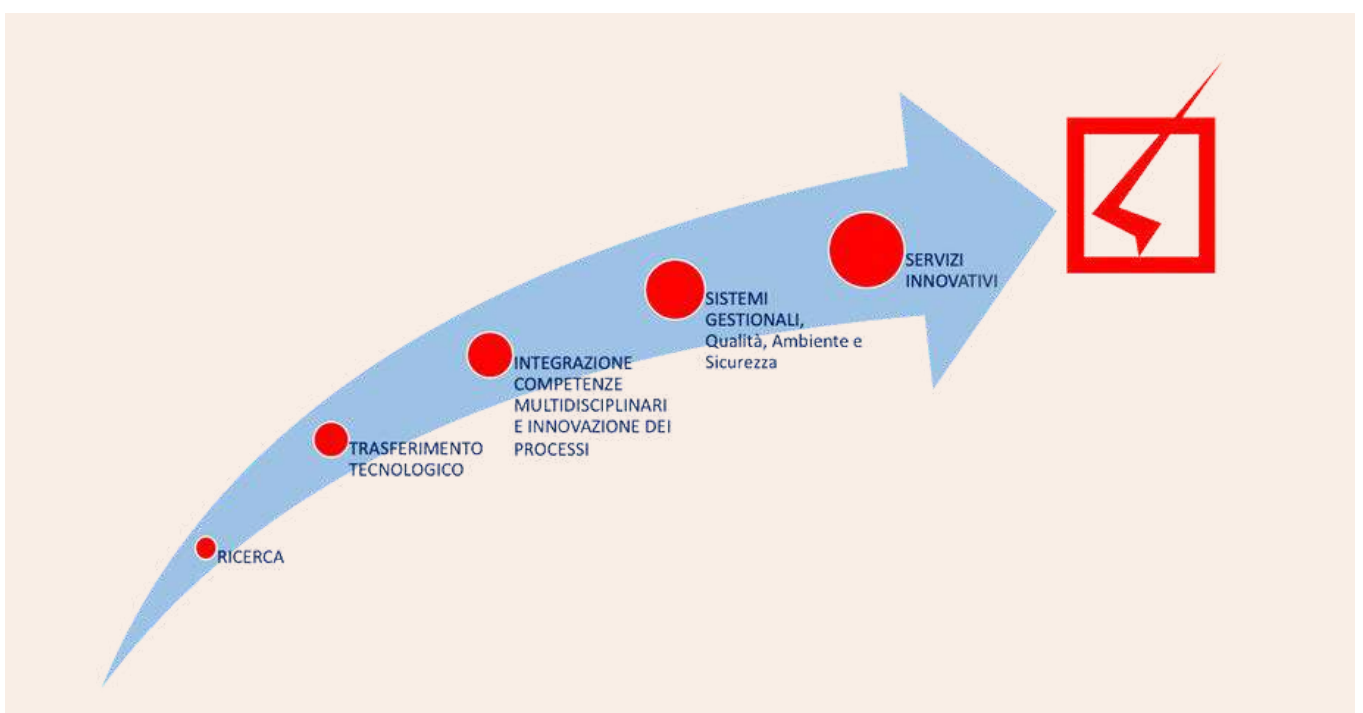
Creare valore sostenibile

La visione strategica di TECNO IN che si è consolidata nel tempo, è creare "soluzioni su misura" per i suoi Clienti nei mercati della sicurezza delle infrastrutture e del territorio con un approccio fortemente orientato all'innovazione .

In tale visione il modello utilizzato è quello dell' integrazione di competenze multidisciplinari e dell' implementazione di reti tecnologiche di controllo, anche da remoto, in grado di trasformare le informazioni rilevate (*technical data*) in modelli di rischio al fine di supportare i Clienti a progettare, costruire e gestire le loro risorse con un unico partner.

TECNO IN ha raggiunto sul mercato una posizione di leadership, riconosciuta dai suoi partners, nell'offerta di soluzioni integrate per la caratterizzazione geologica, geotecnica ed ambientale, per la verifica dell'integrità patrimoniale dei manufatti civili, industriali e archeologici, delle infrastrutture e risorse naturali.

Tutto ciò è reso possibile grazie alla catena di valore adottata che, partendo dalla ricerca e trasferimento tecnologico, integrando le competenze multidisciplinari in innovazione nei processi, e perfezionando i sistemi gestionali nel rispetto dell'ambiente e del benessere degli stakeholder, permette a TECNO IN di garantire la creazione di un valore sostenibile.



LA RICERCA

Non esiste innovazione senza ricerca. Lo straordinario interesse che la società nutre per la ricerca di soluzioni innovative in ambito sia geognostico che ambientale, nell'ingegneria dei controlli e nelle indagini ambientali, è dimostrato dalla ancora attuale partecipazione di TECNO IN ad oltre 30 progetti di ricerca in collaborazione con i principali organismi di ricerca pubblici e privati. I partner sono:

l'Università Federico II,
l'Università Parthenope,
l'Università Luigi Vanvitelli,
l'Università La Sapienza,
l'Università del Sannio,
l'Università Suor Orsola Benincasa, Il CNR, l'INGV (Istituto Nazionale Geofisica e Vulcanologia), il DAC (Distretto Aerospaziale Campano), l'INFN (Istituto Nazionale Fisica Nucleare), il SAM (Società Aerospaziale Mediterranea), STRESS Scrl (Distretto ad Alta Tecnologia per le Costruzioni Sostenibili), EUCENTRE, ASI (Agenzia Spaziale Italiana).



IL TRASFERIMENTO TECNOLOGICO

Gli ingenti investimenti in Ricerca & Sviluppo effettuati tramite processi di integrazione nelle organizzazioni pubblico-private e di partecipazione diretta a progetti di ricerca, hanno permesso a TECNO IN di essere parte integrante di filiere innovative ad alto contenuto tecnologico, in grado di garantire il trasferimento tecnologico in applicazioni innovative sul campo.

A riprova di questa propensione, TECNO IN vanta diverse privative industriali ottenute, ed altre che sono in corso di domanda.



6 ACCORDI QUADRO
di cooperazione con gli enti di ricerca



4 BREVETTI
ottenuti nel 2018 - 2019



2 DOMANDE DI BREVETTI
depositate



OLTRE 30 PROGETTI
realizzati con organismi di ricerca



PUBBLICAZIONI
DEI PROGETTI DI RICERCA
sulle riviste scientifiche



5 START UP INNOVATIVE
partecipate

La ricerca, il trasferimento tecnologico, le privative industriali, la spinta alla creazione di spin-off universitari e la partecipazione al capitale di diverse startup innovative, hanno favorito innovazioni che si integrano perfettamente al sistema d'offerta dell'azienda, permettendole di applicare un business model sempre più orientato verso innovativi modelli di monitoraggio interdisciplinari.

Brevetti

- Sistema e Metodo per la prospezione del sottosuolo mediante rilevamento di "muoni" (2019)
- Sistema e Metodo per l'eliminazione dell'instabilità globale in tubi soggetti a compressione (2018)
- Procedimenti per limitare la propagazione di vibrazioni nel suolo (2018)
- Elementi strutturali cavi soggetti a compressione, e metodo per evitare l'insorgere di instabilità (2018)

SPIN-OFF UNIVERSITARI E STARTUP INNOVATIVE

TECNO IN ha contribuito alla creazione di spin-off universitari partecipando al capitale delle seguenti startup innovative che si integrano perfettamente al sistema d'offerta dell'azienda, permettendole di applicare metodologie sempre più orientate verso servizi innovativi di monitoraggio interdisciplinari.



Costruzione e progettazione
strumentazione per monitoraggi



Innovative Engineering
Innovazione nell'ingegneria
strutturale e antisismica



Servizi di ingegneria ad alto contenuto
tecnologico per rilievo, monitoraggio,
progettazione e valorizzazione



Soluzioni innovative nel
campo dell'ingegneria civile
e della geotecnica



Attività di analisi e mitigazione
del rischio idrogeologico e di
monitoraggio del territorio

INNOVAZIONE DEI PROCESSI

Per realizzare un modello di generazione di valore sostenibile è necessario non solo garantire la qualità nei servizi, ma assicurare che i processi gestionali siano in grado di offrire soluzioni innovative ottimali e sostenibili per i propri clienti con la attuazione di processi di integrazione di competenze multidisciplinari confluenti in soluzioni e modelli di rischio a lettura facilitata.

La filosofia e l'approccio strategico aziendale è volto, quindi, alla ricerca e all'innovazione per offrire *"soluzioni smart su misura"* per i Clienti con la massima attenzione all'impatto ambientale.

TECNO IN nel 2021 ha effettuato ingenti investimenti in Ricerca & Sviluppo che hanno permesso alla società di essere parte integrante di filiere innovative ad alto contenuto tecnologico, come fattore propedeutico per garantire il trasferimento tecnologico con applicazioni sostenibili sul campo. Tra questi si segnalano i progetti attivi nel 2021:

- GRISIS, "Gestione dei Rischi e Sicurezza delle Infrastrutture a Scala regionale"
- INSIST, "Sistema di monitoraggio INtelligente per la Sicurezza delle infraSTruttture urbane"
- PROSIT, "PROgettare in SostenibilitÀ qualificazione e digitalizzazione in edilizia"
- MISENO, "Multipurpose Ital-GovSatCom application Services for Emerging user Needs and Objectives"



SISTEMI DI GESTIONE

La qualità dei sistemi di gestione di TECNO IN è confermata dalle certificazioni ISO ottenute nel corso degli anni, a dimostrazione del percorso di continuo perfezionamento dei processi produttivi e dei sistemi operativi verso la generazione di valore sostenibile.

Le certificazioni

ISO 9001:2015 Sistema di gestione per la qualità

ISO 45001:2018 Sistema di gestione per la salute e sicurezza

ISO 14001:2015 Sistema di gestione ambientale

TECNO IN offre servizi orientati alla qualità totale/globale e pertanto, la società, anche nella scelta di partner e fornitori, è orientata a dirigersi verso attori che sono anch'essi leader nel settore di riferimento che possano garantire il rispetto degli stessi requisiti richiesti dal mercato e dagli obiettivi di sostenibilità.

TECNO IN intende garantire la massima soddisfazione dei suoi Clienti, per cui punta all'implementazione continua e virtuosa dei processi e al rafforzamento dei suoi sistemi di Gestione e Controllo della Qualità in un'ottica di miglioramento costante per raggiungere i seguenti obiettivi nelle attività sottoelencate.

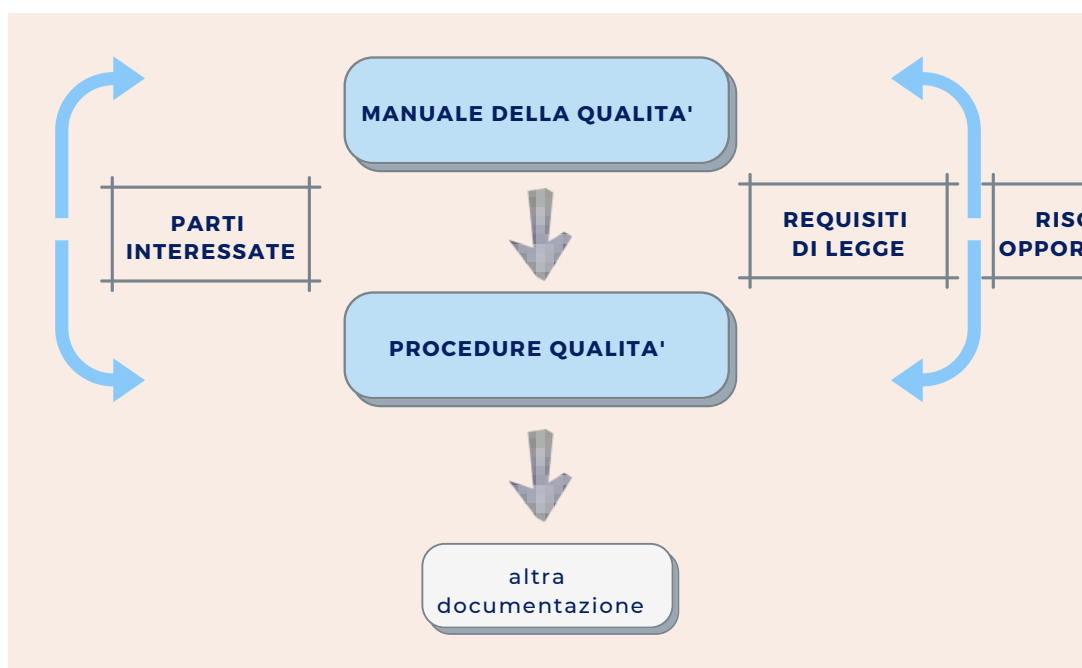
ATTIVITA'	OBIETTIVO
Riesame Direzione	Esecuzione del riesame Direzione
Formazione	Rispetto delle scadenze dei piani di formazione dei lavoratori
Partner Satisfaction	Registrazione dei feedback dai fornitori
Partner	Registrazione dei nuovi fornitori
Manutenzione Autoveicoli	Esecuzione della manutenzione degli autoveicoli aziendali
Manutenzione Strumentazione	Manutenzione periodica delle sonde aziendali
Verifiche Ispettive Interne	Gestione dei sistemi di controllo interni su procedure e conformità alle norme

SISTEMA DI GESTIONE QUALITA'

TECNO IN ha adottato, sin dal 2016, il Sistema di Gestione Qualità. È stato realizzato il Manuale della Qualità, le Procedure Gestionali, le Istruzioni Operative e gli Audit Interni, quali utile supporto per tutto il personale coinvolto.

TECNO IN ha ottenuto la certificazione **UNI-EN-ISO 9001:2008**, poi aggiornata nel 2015. Per ottenere e mantenere la stessa, la società adotta un processo strutturato di controllo della qualità che passa dall'identificazione, valutazione e considerazione delle priorità dei fattori di contesto che possono influire in modo significativo sulla capacità di generare valore nel breve, medio e lungo termine.

Di seguito lo schema impiegato da TECNO IN per mantenere la certificazione ISO 9001: 2015 del suo Sistema di Gestione Qualità:



La certificazione assicura che TECNO IN adotta un approccio di tipo PDCA (Plan-Do-Check-Act) nella gestione della qualità per le attività di: esecuzione di indagini in sito ed in laboratorio inerenti la geologia, l'ingegneria, l'ambiente, la progettazione e la realizzazione dei sistemi di monitoraggio e misurazione di dati e grandezze in ambito strutturale, geomorfologico ed ambientale.



SISTEMA DI GESTIONE PER LA SALUTE E SICUREZZA

Le risorse umane sono il principale "capitale" aziendale soprattutto in TECNO IN dove il sistema d'offerta innovativo è il frutto delle competenze multidisciplinari messe a sistema nell'offerta dei servizi.

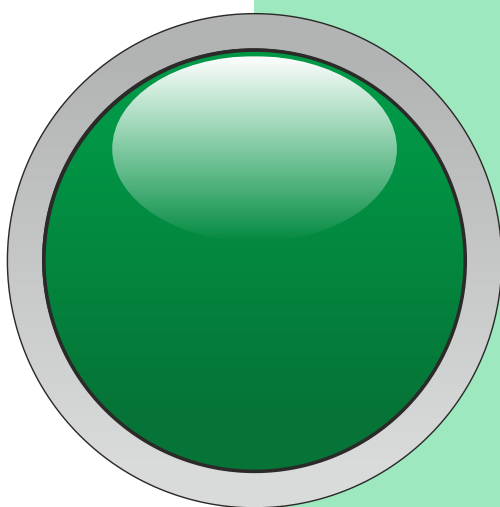
TECNO IN intende proteggere e tutelare il suo capitale umano e per questo motivo, si è dotata, dal 2013 del Sistema di gestione per la salute e sicurezza sui luoghi di lavoro: OHSAS 18001:2007.

Questa certificazione è stata aggiornata nel 2018 in base alla nuova normativa ISO 45001:2018.



Il Sistema di Gestione della Sicurezza è finalizzato a garantire il raggiungimento degli obiettivi di salute e sicurezza cercando di massimizzare i benefici e minimizzare, al contempo, i danni allo scopo di garantire:

- la riduzione dei costi derivanti da incidenti, infortuni e malattie correlate al lavoro attraverso la minimizzazione dei rischi a cui possono essere esposti i dipendenti e, in genere, tutte le persone che ruotano attorno all'azienda;
- l'aumento dell'efficienza dell'impresa e il miglioramento dei livelli di salute e sicurezza sul lavoro;
- la massima facilità nel produrre, dove richiesta, la documentazione imposta dalle norme.



Al fine di assicurare la conformità delle procedure per tutti i livelli della struttura organizzativa, sia operative che di gestione, TECNO IN ha adottato un piano di informazione e formazione all'insegna dello slogan "OBIETTIVO: INFORTUNI ZERO".

In particolare, la società con le misure adottate si prefigge l'obiettivo di:

- sviluppare tecnologie innovative nell'attività di cantiere, tese a ottimizzare gli sprechi, ridurre gli impatti con l'ambiente circostante, tutelare la salute e sicurezza dei lavoratori per aumentare il grado di soddisfazione del Cliente;
- ridurre e/o contenere i rischi di eventuali infortuni e malattie derivanti dalle attività lavorative;
- coinvolgere la struttura aziendale secondo le rispettive attribuzioni e competenze per gli obiettivi di sicurezza individuati;
- consultare periodicamente i lavoratori attraverso le funzioni a ciò preposte;
- assicurare il pieno rispetto della normativa sulla prevenzione dei rischi e sulla sicurezza di terze parti coinvolte nell'attività della società;
- attivare e mantenere un dialogo improntato alla collaborazione con la collettività, gli Enti locali, le Autorità di controllo e con qualunque altra parte interessata, con lo scopo di rendere chiaro e trasparente il percorso adottato in materia di SSL.

Le misure adottate nel 2021 sono risultate efficaci.

Si sono registrati solo due infortuni, e n. 54 giorni di assenza dei lavoratori sul totale di ore lavorate n. 227.463.

Sulla base di questi dati è stato possibile effettuare un'analisi dell'andamento infortunistico nel triennio 2019-2021, calcolato attraverso l'indice di frequenza e l'indice di gravità.

Dai risultati dell'analisi emerge che i piani e le misure messe in atto al fine di prevenire i rischi e tutelare il personale, all'insegna dell'obiettivo "INFORTUNI ZERO", hanno portato a registrare un'ottima gestione del piano di sicurezza del personale.

Di seguito la tabella indicante i risultati registrati negli ultimi tre anni:

ANNO	INFORTUNI	ORE LAVORATE	GIORNI DI ASSENZA	IF n.inf/ore lavorate*1000	IG n.gg.assenza/or e lavorate*1000	NATURA INFORTUNIO
2019	1	168.378	20	5,93	0,118	Trauma costato e mano dx
2020	0	179.789	0	0	0	n.a.
2021	2	227.463	54	8,79	0,23	1. frattura tibia e perone 2. frattura metacarpo

SISTEMA DI GESTIONE AMBIENTALE

TECNO IN dal 2009 dispone di un Sistema di Gestione Ambientale, conforme alla norma UNI-EN-ISO 14001:2004, aggiornato nel 2015 con la norma UNI-EN-ISO 14001:2015, certificato da Organizzazione di parte terza.

Il sistema rappresenta lo strumento che permette all'azienda di rispettare le normative vigenti e di sviluppare un sistema di autocontrollo che identifica e gestisce gli impatti che l'attività prestata produce o potrebbe produrre sull'ambiente.



La propensione di TECNO IN alla lotta per la tutela e la salvaguardia dell'ambiente, le ha consentito di mettere a punto una serie di metodologie di pronto intervento, di analisi e di controllo che la vedono attualmente assumere un ruolo da protagonista nei settori in cui opera.

Il contributo fornito da TECNO IN alla salvaguardia dell'integrità ambientale nei settori in cui opera si rinnova attraverso il processo di implementazione ed innovazione delle metodologie di indagine e di analisi di suolo geologico, idrogeologico e geotecnico in tutte le loro fasi sviluppate all'interno dell'azienda e sui cantieri a seconda delle richieste avanzate dai Clienti e alle specifiche complessità dei servizi richiesti.

TECNO IN si impegna costantemente ad adottare tutte le politiche d'intervento necessarie improntate a criteri di salvaguardia e difesa ambientale secondo una logica di sviluppo sostenibile.

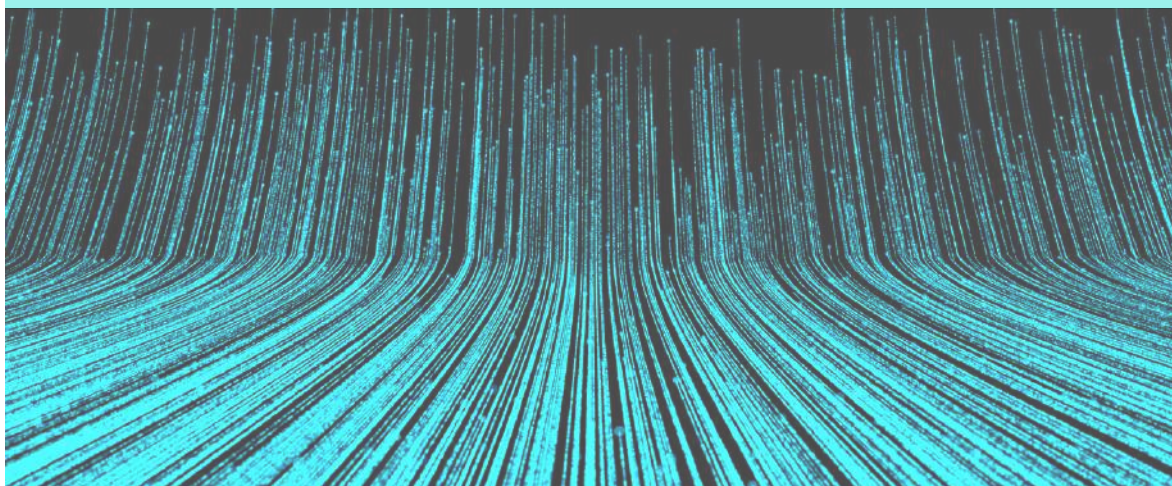
In particolare, la società è impegnata:

- in una attenta politica degli acquisti mirata alla salvaguardia dell'ecosistema, ad esempio preferendo l'acquisto di materiali eco-compatibili, prodotti locali, utilizzo di prodotti non nocivi;
- in una accurata scelta delle modalità di trasporto dei materiali di risulta e dei macchinari;
- nello sviluppo di un settore dedicato alla raccolta, analisi e trasferimento dei dati di controllo via WEB, al fine di fornire un costante e puntuale controllo dei dati monitorati in tempo reale (paper less);
- nello sviluppo di una sensibilizzazione alla riduzione dell'utilizzo della plastica (plastic free), portando vantaggi all'ambiente che ci circonda e all'economia aziendale;
- nello sviluppo di un settore dedicato alla ricerca e al trasferimento sul campo delle tecnologie attualmente più avanzate di analisi e controllo, quali il Lidar terrestre ed aereo, il SAR Interferometrico da satellite, il monitoraggio mediante fibre ottiche e spettrofluorimetri da foro o di Early Warning;
- negli investimenti in attrezzature 4.0, che uniscono la capacità per salvaguardia ambientale allo sviluppo sostenibile;
- nella riqualificazione energetica della sede di Napoli (2020-2021) e nella sede di Milano (2021), dall'efficientamento energetico di solai, infissi e illuminazione, all'impianto con pannelli fotovoltaici.

CREDITO D'IMPOSTA PER GLI INVESTIMENTI NEL MEZZOGIORNO

TECNO IN nel corso del 2021 ha effettuato una serie di investimenti per dotarsi di nuovi macchinari ed attrezzature ad alto valore tecnologico per un totale 487.454 euro. Per tali investimenti la Società ha beneficiato del credito d'imposta per gli Investimenti del Mezzogiorno secondo le percentuali di legge (L. 208 del 2015). In particolare sono stati effettuati i seguenti investimenti

- APPARECCHIO AD ULTRASUONI DIGITALE KRAUTKRAMER;
- STRUMENTO DI MISURA SCIAPS X-200 E VARI ACCESSORI;
- PACOMETRO DIGITALE COMPLETO;
- STRUMENTO DIGITALE EICOMETER MOD.31 HM;
- RD7100 PRECISION HPS,
- VIDEOWALL TOUCH 3840X2160 PUNTI;
- FORNITURA DI PUNTI LUCE A TECNOLOGIA LED;
- PROCEDURA ETL;
- GRAPH MICROPROFILAZIONE - INTEGRAZIONE GRAFICI;
- UNITA' PER LA RACCOLTA E FILTRAGGIO ACTIVATION KIT- DD-WMS 100;
- G201 DATALOGGER 16+16CH;
- STAZIONE TRIMBLE COMPLETA DI ACCESSORI;
- CAROTATRICE DD 250 BS+HD 30;
- PAKER BMBAR SEMPLICE D.170;
- SCALPELLO E MARTELLO BOSCH;
- CHIAVE DINAMOMETRICA;
- SPESSORIMETRO DG 51;
- STAZIONE METEROLOGICA DA CAMPO;
- RILEVATORE SCANNER;
- VASCA TURBO DA 150 LT;
- TELECAMERA DA ISPEZIONE BOSCH;
- MARTELLO PICCONATORE BOSCH;
- SISTEMA LIDAR DA DRONE RIEGL MINIVUX- 3UAV SYS, SCANNER LASER COMPLETO DI ACCESSORI;
- ACE EMS - SISTEMA SERVO-CONTROLLATO AUTOMATICO PER PROVE DI CONSOLIDAZIONE.



PROCEDURE PROTEZIONE DATI DIGITALI

La procedura PROTEZIONE DATI prevede che ogni postazione ad uso di un dipendente abbia tutti gli aggiornamenti installati, sia attivo l'antivirus e che sincronizzi i dati verso il Server NAS. L'accesso al NAS avviene attraverso utenze singole per ogni utente, con password creata ad hoc per soddisfare i requisiti di sicurezza. E' prevista l'archiviazione del materiale fino alla fase finale di consegna, anche in CLOUD per minimizzare il rischio di perdita dei dati.



In conclusione, TECNO IN persegue la generazione di valore sostenibile nell'ambito "creazione di valore sostenibile" puntando sull'innovazione e la più elevata qualità dei servizi offerti e sull'ottenimento e mantenimento delle certificazioni nel rispetto delle tematiche ESG e secondo gli Obiettivi di Agenda 2030 (SDGs nn. 9, 16,17). Per i GRI standards di riferimento, si rinvia all'ultimo capitolo.

Ambito	Tematiche ESG	Agenda 2030 SDGs
<i>Creare Valore Sostenibile</i>	<ul style="list-style-type: none">• La qualità e l'innovazione dei servizi offerti• L'innovazione dei processi• L'efficienza della produzione	

GLI OBIETTIVI PER IL FUTURO



- Perseguire la strada dell'innovazione mantenendo la qualità certificata dei suoi sistemi di gestione, sicurezza e tutela dell'ambiente
- Terminare il processo di adeguamento al GDPR (General data protection regulation), relativo alla protezione dei dati personali
- Mantenere alta l'attenzione sui processi relativi alla Cyber Security



PEOPLE

Promuovere il benessere collettivo

TECNO IN da sempre si è assunta un impegno importante nei confronti della comunità, dei suoi dipendenti, dei fornitori e dei partner commerciali, intendendo contribuire a favorire il benessere collettivo e contribuire alla vitalità dell'ecosistema di riferimento.

TECNO IN è consapevole del contributo significativo che può dare al territorio, alla comunità, agli stakeholder, co-creando con gli stessi, in un'ottica di collaborazione e partnership, un valore positivo.

L'azione si completa con un'attività di monitoraggio degli impatti delle sue attività generata sul territorio e sul livello di benessere delle persone.

LA COMUNITA'

In tale prospettiva TECNO IN assume un ruolo attivo nei processi di caratterizzazione e di monitoraggio dei principali monumenti italiani, tanto che è diventata un punto di riferimento per le istituzioni locali e nazionali per la salvaguardia dei beni monumentali e archeologici a rischio.

Grazie alle sue competenze nella diagnostica, controllo e monitoraggio strutturale delle opere edilizie, TECNO IN partecipa a numerosi gruppi di ricerca per la salvaguardia del patrimonio della collettività.

Tra questi si ricordano gli interventi effettuati nei seguenti progetti:

- La Torre di Pisa
- L'Arco di Costantino
- Il teatro Greco-Romano di Taormina
- Il Colosseo
- La Reggia di Caserta
- Gli Scavi Archeologici di Pompei
- La Basilica di Santa Croce a Firenze
- Le torri degli Asinelli e della Garisenda a Bologna



Le competenze, conoscenze e studi realizzati dalla società sono raccolti in libri e pubblicazioni scientifiche nazionali e internazionali.

In azienda, è stato creato un reparto dedicato alla raccolta, analisi e trasferimento dei dati di controllo e monitoraggio di infrastrutture monumentali via WEB, da remoto. Nel tempo si è intensificato un settore dedicato alla ricerca e trasferimento nel campo delle tecnologie più avanzate di analisi controllo, con applicazioni, oggi, in IOT, *machine learning* di intelligenza artificiale, per mappare in maniera costante e puntuale, e quindi in tempo reale, i dati monitorati.

IL CAPITALE UMANO

Tutto il personale di TECNO IN a qualsiasi livello gerarchico è responsabile dell'applicazione delle prescrizioni contenute nei manuali e procedure. In questo modo la società contribuisce a diffondere all'interno della struttura organizzativa aziendale, la cultura della qualità e della ricerca dell'eccellenza, stimolando un comportamento partecipativo ed attivo dei suoi dipendenti.

Molta cura è dedicata al "capitale umano".

TECNO IN applica sistemi di formazione e aggiornamento continui finalizzati a favorire la crescita personale e professionale costante della sua forza lavoro.



La società offre ai suoi dipendenti pari opportunità, sviluppi professionali e di carriera sulla base di criteri di merito, impegnandosi ad evitare ogni discriminazione in base all'età, al sesso, allo stato di salute, alla razza, alla nazionalità, alle opinioni politiche, all'appartenenza ad organizzazioni sindacali e alle credenze religiose delle persone, ponendo in essere ogni azione atta a prevenire qualsiasi forma di molestia – psicologica, fisica e sessuale – nei confronti dei suoi dipendenti.

TECNO IN assicura che la ricerca e la selezione del personale vengano effettuate in base a criteri di oggettività, competenza e professionalità, evitando qualsiasi favoritismo, mirando ad assicurarsi le migliori competenze esistenti sul mercato del lavoro.

Al contempo, i contratti di lavoro, per mansioni e categorie, garantiscono che non venga compiuta alcuna discriminazione di genere.



TECNO IN intende costantemente proteggere e tutelare l'incolumità e il benessere del suo capitale umano coinvolto direttamente e indirettamente nell'attività per salvaguardare, in primis, la salute e la sicurezza dei lavoratori secondo i più elevati standard di qualità (per un approfondimento si rimanda al paragrafo "Sistema di gestione per la salute e sicurezza") e favorire il benessere collettivo e, quindi, creare valore sostenibile.

A tal proposito TECNO IN, promuove azioni dirette ad evitare che le sue attività non presentino rischi significativi per la salute e la sicurezza delle sue risorse umane e coinvolge e rende consapevole il personale nell'elaborazione, nel mantenimento e miglioramento delle procedure del suo Sistema di Gestione della Sicurezza sul Lavoro a tutela delle loro aspettative.

Sul fronte della SICUREZZA, è stata diffusa la campagna divulgativa con lo slogan "Obiettivo Infortuni Zero" ed attuato un programma di Informazione, Formazione e Sensibilizzazione per suscitare una maggiore consapevolezza e responsabilità dei singoli all'interno della struttura aziendale in modo che ciascuno, per il proprio ruolo e competenza, contribuisca all'individuazione e prevenzione dei rischi insiti nelle specifiche attività lavorative e si senta "parte integrante" dell'azienda.

La società forma e addestra il personale sulle procedure di sicurezza e sorveglianza per mantenere attivo il sistema di gestione della sicurezza. Per raggiungere questi target, la società mette a disposizione adeguate risorse (umane, tecnologiche ed economiche) a tutto il personale impiegato per conseguire gli obiettivi strategici stabiliti. Il personale viene coinvolto e responsabilizzato sugli obblighi individuali e sull'importanza di ogni singola azione per il raggiungimento dei risultati comuni attesi.

TECNO IN adotta procedure di sorveglianza della qualità del prodotto, della salute e sicurezza dei lavoratori per cui nel caso si riscontrino situazioni a rischio, non conformi, anomalie o emergenze il sistema consente di intervenire tempestivamente in modo da assicurare che le attività svolte dai fornitori e subappaltatori rispettino gli standard di qualità prefissati, la salute e sicurezza dei lavoratori e l'ambiente.

TECNO IN rende accessibili alle parti interessate, Enti, Clienti e Fornitori, tutte le informazioni necessarie che riguardano la salute e la sicurezza dei suoi lavoratori in modo da rappresentare all'esterno, secondo una politica di trasparenza, la sua vision e mission aziendali.

La forza lavoro impegnata svolge la propria attività in azienda, oppure in laboratorio, oppure sui cantieri ed è, storicamente, di prevalenza di genere maschile, in quanto quasi sempre si tratta di impiego in lavori usuranti e/o di grande sforzo fisico (sulle macchine per sondaggi, indagini geotecniche e geofisiche). Nelle attività di controllo, gestionali, elaborazioni dati e amministrative si tende alla parità.

In nessun caso si effettua, comunque, una discriminazione di genere.

Al 31 dicembre 2021 la forza lavoro in essere è pari a n. 123 U.L.A. (Unità Lavorative Annue).

Nel 2021 sono stati assunti nuovi 59 dipendenti di cui:

- a tempo indeterminato: 19M, 2F
- a tempo determinato: 37M, 1F

Al contempo, il personale si è ridotto di 37 unità, di cui n. 24 per fine contratto a termine, n.1 decesso e n. 12 dimissioni.



Nel 2021 sono stati inseriti n. 5 tirocinanti, e n. 2 dipendenti hanno usufruito del congedo parentale.

TECNO IN mantiene fede al suo programma di inclusione sociale, garantendo l'occupazione anche di lavoratori svantaggiati, anche extra-comunitari, per offrire loro una concreta opportunità lavorativa e di riscatto che viene ripagata.

Ad oggi il numero dei lavoratori extracomunitari impiegati è pari a n.8 unità.

LA FORMAZIONE

TECNO IN crede fermamente nella formazione continua del suo capitale umano che necessita di elevata specializzazione e competenze multidisciplinari in un'ottica di condivisione dei saperi. Per questo adotta, costantemente, articolati Piani di Addestramento e Formazione del suo personale, con cadenza annuale a vantaggio di tutti i suoi sistemi di gestione della Qualità, Ambiente e Sicurezza con la somministrazione di ore di formazione ed aggiornamenti sia teorici che pratici.

Il Manuale della Gestione della Qualità e le Procedure di Qualità sono stati appositamente elaborati per guidare e formare il personale sulle modalità richieste dallo svolgimento dei diversi processi produttivi aziendali (in senso ampio), e per favorire la responsabilizzazione di tutti i lavoratori.

Il Direttivo Tecnico-Amministrativo, insieme al Rappresentante della Direzione, controlla il rispetto di tutti i requisiti secondo i principi e i criteri guida del Manuale di Gestione della Qualità e delle Procedure della Qualità, per monitorare il raggiungimento degli standard prefissati a livello *corporate*.

n. di ore di formazione erogate	
Corsi di formazione Sicurezza	450
Corsi di formazione Qualità	230
Corsi di formazione Ambientali	180
Totale Ore	860



La società si impegna ad assicurare che tutti i lavoratori e collaboratori siano formati per rispondere alle molteplici esigenze sia all'interno che all'esterno della struttura aziendale e pertanto individua e fissa criteri di qualificazione delle singole Funzioni, dei percorsi di crescita e di carriera aziendale.

L'azienda si impegna a fornire servizi di qualità in relazione alla destinazione prevista, ai costi e ai requisiti contrattuali concordati con i Clienti per soddisfare pienamente le aspettative esplicite e implicite del mercato.

POLITICHE INNOVATIVE E FLESSIBILI

In risposta ai danni generati dalla diffusione della pandemia Covid-19, TECNO IN ha da subito avviato un modello di remote working per rispondere alle esigenze della grave crisi emergenziale, implementando le sue politiche di gestione del lavoro in modo innovativo e flessibile.


Nel 2021 è passata ad un modello di gestione del lavoro "blended", in sede e in remote working dove possibile che, ovviamente, ha richiesto una fase di adattamento ed adeguamento dei suoi obiettivi con le distinte esigenze dei lavoratori.

Dal 2020 più del 25 % del personale opera con modalità di lavoro agile. È stato sorprendente registrare l'incremento della produttività, l'impegno e motivazione costanti del personale in remote working, tanto che la società intende continuare ad adottare tale modello anche al termine dello stato di emergenza, laddove le attività lavorative lo dovessero consentire.

TECNO IN, per agevolare il percorso di formazione continua e le progressioni di carriera anche in piena emergenza Covid, ha tenuto da remoto anche le attività di formazione per non disperdere il valore del capitale umano impiegato.



In conclusione, TECNO IN nell'ambito "promuovere il benessere collettivo" adotta politiche inclusive e meritocratiche di crescita delle competenze, conoscenze, motivazione, collaborazione, salute e sicurezza e pari opportunità del suo capitale umano, nel rispetto delle tematiche ESG e secondo gli Obiettivi di Agenda 2030 (SDGs nn. 3,4,8,11). Per i GRI standards di riferimento si rinvia all'ultimo capitolo.

Ambito	Tematiche ESG	Agenda 2030 SDGs
<i>Promuovere il benessere collettivo</i>	<ul style="list-style-type: none">• Valorizzare il capitale umano e intellettuale• Salute e sicurezza per i lavoratori• Benessere per la comunità di riferimento	

GLI OBIETTIVI PER IL FUTURO



- Favorire la valorizzazione del capitale umano ed intellettuale delle sue risorse
- Tutelare la salute e la sicurezza dei lavoratori
- Contribuire alle innovazioni in tema di salvaguardia dei beni patrimonio della collettività.



PLANET

Proteggere l'ambiente

L'IMPATTO AMBIENTALE E L'IMPEGNO PER IL TERRITORIO

La catena del valore di TECNO IN manifesta chiaramente come l'ambito delle attività aziendali si incentri proprio sulla caratterizzazione e sul monitoraggio di elementi dell'ambiente e delle infrastrutture ospitate che sono oggetto di specifiche analisi. E forse proprio per questa innata caratteristica che TECNO IN ha radicato in sé la cultura della sostenibilità socio-ambientale e di tutela dell'eco-sistema naturale.

La specializzazione nella risoluzione di problematiche relative alla caratterizzazione ambientale, la fornitura di servizi di monitoraggio ambientale, geologico, idrogeologico, geotecnico ed energetico, sia a terra che a mare, ha reso TECNO IN profondamente responsabile nei confronti delle tematiche di tutela e salvaguardia della salubrità dell'ecosistema in cui opera.

La rilevante esperienza e il know-how tecnologico acquisito negli anni nell'ambito delle problematiche di rilievo e controllo del territorio e delle infrastrutture, ha permesso a TECNO IN di compiere sforzi volti non solo ad ostacolare gli effetti potenzialmente dannosi per l'ambiente delle sue attività operative, ma ad intervenire pro-attivamente per la protezione dell'integrità del territorio e delle risorse naturali, disponendo, già dal 2009, di un Sistema di Gestione Ambientale, conforme alla norma UNI-EN-ISO 14001:2004, aggiornato nel 2015 con la norma UNI-EN-ISO 14001:2015 e certificato da Organizzazione di parte terza.

Il Sistema di Gestione Ambientale rappresenta, quindi, uno strumento che permette all'azienda di rispettare le normative vigenti e di sviluppare un sistema di autocontrollo che identifica e gestisce gli impatti che essa ha o potrebbe avere sull'ambiente.

Proprio per questa attitudine TECNO IN, nel corso della sua esperienza, è stata spesso scelta come struttura di supporto di vari organi preposti alla tutela, al controllo e alla salvaguardia del territorio, come è il caso della Protezione Civile, per risolvere le problematiche relative sia al dissesto idrogeologico e strutturale, che quelle ambientali.

La presenza di TECNO IN in prima linea nella lotta per la tutela e la salvaguardia dell'ambiente le ha consentito di mettere a punto metodologie di pronto intervento, di analisi e di controllo che la vedono attualmente protagonista nei settori in cui opera.

Il contributo fornito alla salvaguardia dell'integrità ambientale si rinnova attraverso il processo di implementazione ed innovazione delle metodologie di indagine e di analisi di suolo geologico, idrogeologico e geotecnico in tutte le loro fasi sviluppate all'interno dell'azienda, in relazione alle tipologie di richieste avanzate dai Clienti e alle specifiche complessità di gestione dei servizi.

La politica ambientale di TECNO IN è periodicamente riesaminata con attività di monitoraggio volte ad ottenere un continuo miglioramento, sia valutando i risultati raggiunti, che individuando nuovi obiettivi, adoperandosi per la promozione e diffusione integrata della politica ambientale con il personale, i fornitori ed i clienti, come si evince dalla Dichiarazione della Direzione sulla Politica Ambientale Aziendale qui allegata.

La TECNO IN S.p.A.

01. Si sente responsabile dell'impatto delle proprie attività nei confronti dell'ambiente e della comunità;
02. Ritiene che l'osservanza delle norme, leggi e regolamenti, costituisca il requisito minimo cui tutte le sue attività e servizi, presenti e futuri, devono attenersi;
03. Si pone l'obiettivo di individuare e prevenire impatti ambientali generati dalle attività e servizi futuri;
04. Intende diminuire nel tempo la quantità delle risorse impiegate nelle attività (materie prime ed energia);
05. Intende ottimizzare e diminuire nel tempo la produzione di rifiuti; nonché uso, riuso, riciclaggio e smaltimento finale dei suoi rifiuti;
06. Si impegna ad adottare le migliori tecnologie disponibili e criteri organizzativi adeguati di gestione ambientale; in tal senso si prevede di sostituire gradualmente i veicoli aziendali più vecchi con altri di nuova generazione in accordo con le più recenti norme antinquinamento;
07. Si impegna a sollecitare tutti i propri partners nell'adottare misure ambientali sostenibili;
08. Si impegna a mantenere attivo un sistema di "informazione e formazione" del personale allo scopo di aumentare la consapevolezza, la condivisione degli obiettivi e la crescita della responsabilità nei confronti dell'ambiente;
09. Si impegna al miglioramento continuo delle prestazioni ambientali;
10. Pianifica e quantifica i propri obiettivi di miglioramento delle performances ambientali;
11. Riesamina periodicamente la propria politica ambientale, i propri programmi e il proprio sistema di gestione ambientale;
12. Rende pubblica la propria politica ambientale e rende disponibili, se richiesto, i relativi programmi ambientali;
13. Intende armonizzare il sistema di gestione ambientale con i sistemi di gestione esistenti (Qualità e Sicurezza).



TECNO IN ha adottato questi obiettivi atti a soddisfare le specifiche esigenze dei Clienti nelle seguenti attività:

Politica degli acquisti: introducendo nel processo elementi di salvaguardia dell'ecosistema, quali prodotti eco-compatibili, prodotti locali e non nocivi

Politica di smaltimento: utilizzando fornitori specializzati e certificati, scegliendo idonee modalità di trasporto dei materiali di risulta e dei macchinari

Politica Paper Less: sviluppando tecnologie digitali in tempo reale, nella raccolta, trasmissione e monitoraggio di dati e di controllo via web

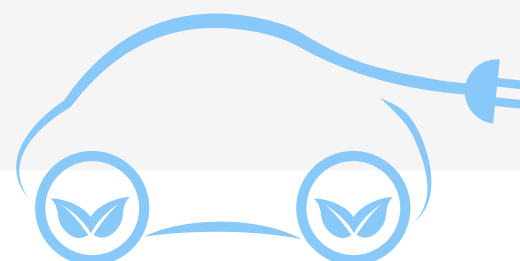
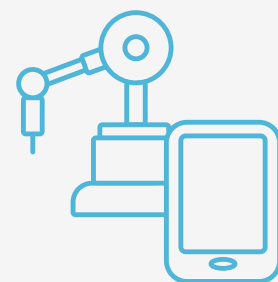
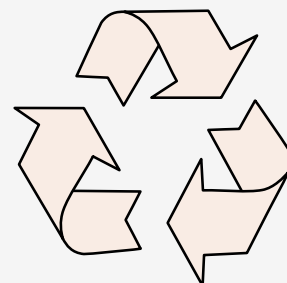
Politica Plastic Free: promuovendo la sensibilizzazione dell'azienda alla riduzione dell'utilizzo della plastica

Politica di Ricerca & Sviluppo: favorendo soluzioni tecnologiche avanzate nella direzione della sostenibilità, sia da terra che da satellite

Politica degli investimenti: privilegiando attrezzature 4.0 di ultima generazione

Politica energetica: riqualificando i propri uffici e capannoni con efficientamento energetico di solai, infissi e illuminazione locali, con impianti di pannelli fotovoltaici e di colonnine per ricariche di auto elettriche

Politica degli automezzi: acquisizione di nuove auto e sostituzione di vecchie con mezzi ad alimentazione elettrica o HYBRID



L'IMPEGNO PER IL TERRITORIO

TECNO IN non trascura l'impegno per il proprio territorio. A tal fine quest'anno ha deciso di sostenere il progetto editoriale della Associazione DONO di Napoli "IL GIORNALINO SUPER-NOI, IL CORRIERE DEL PAUSILIPON", redatto dai ragazzi in cura presso il Dipartimento di Oncologia Pediatrica dell'AORN Santobono Pausilipon di Napoli.



SOSTENIBILITA' E AZIONI CONCRETE



La nuovissima e innovativa perforatrice idraulica MC 900 della storica Ditta Comacchio in uso dal 2021

Sono 5 le nuove auto ibride acquistate nel 2021 allo scopo di favorire la diffusione di tecnologie a basso impatto ambientale



Sistema di monitoraggio TECNO IN sul Ponte in ferro ferroviario San Michele sull'Adda, patrimonio dell'Unesco, atto a verificare eventuali cedimenti.





In conclusione, le politiche adottate dall'azienda a salvaguardia dell'ambiente e l'atteggiamento pro-attivo dell'impegno sul territorio di riferimento inducono ad un effetto positivo di contaminazione in tutta la comunità aziendale, nell'ottica di contribuire al raggiungimento di obiettivi di tutela generale che si ottengono solo partendo dall'attenzione dei singoli, nel rispetto delle tematiche E.S.G. e nella direzione dei diversi obiettivi dell'Agenda 2030 SDGs (SDGs nn. 7,12,13).

Per i GRI standards di riferimento, si rinvia all'ultimo capitolo.

Ambito	Tematiche ESG	Agenda 2030 SDGs
<i>Proteggere l'ambiente</i>	<ul style="list-style-type: none">• Lotta agli sprechi• Tutela dell'integrità del territorio• Protezione del patrimonio ambientale e culturale di contesto	  

GLI OBIETTIVI PER IL FUTURO



- Implementare ulteriormente le politiche di protezione ambientale e le innovazioni per la salvaguardia dei territori e del contesto di riferimento.



IL VALORE AGGIUNTO

LA DETERMINAZIONE DEL VALORE AGGIUNTO LORDO

I risultati economici e finanziari di TECNO IN evidenziano che l'azienda persegue una politica aziendale di crescita sostenibile nel tempo e nello spazio.

Gli effetti di questa politica sono ben visibili dalla misurazione del Valore Aggiunto, che rappresenta la parte di ricchezza che l'azienda genera con il concorso dei fattori produttivi e che distribuisce ai soggetti cui riconosce la qualità di “portatori di interesse” (stakeholder).

Il Valore Aggiunto (anche abbreviato VA) rappresenta la misura dell'incremento di valore che si verifica nell'ambito della produzione e distribuzione di beni e servizi finali grazie ai fattori produttivi adoperati (capitale e lavoro) a partire da beni e risorse primarie iniziali. In maniera più semplice, il valore aggiunto si può definire come la differenza tra i ricavi aziendali (sommati algebricamente) ed il totale dei fattori acquistati all'esterno.

Per misurare il Valore Aggiunto occorre procedere alla riclassificazione delle grandezze del conto economico civilistico per determinare la differenza tra il valore della produzione e i consumi intermedi ed ottenere così la performance di periodo da distribuire. Da questa prospettiva, il Valore Aggiunto è assimilato ad un “fondo” destinato a “remunerare” i vari stakeholder interni ed esterni all'azienda.

Il Valore Aggiunto, di norma, si rappresenta attraverso:

- il prospetto di contrapposizione dei ricavi ai costi intermedi;
- il prospetto di riparto del Valore Aggiunto ottenuto, con la sommatoria delle remunerazioni percepite dagli interlocutori interni ed esterni all'azienda.

La configurazione prescelta nel presente rapporto di TECNO IN è quella del Valore Aggiunto Globale al lordo degli ammortamenti.

Si tratta di una grandezza con valenza informativa di carattere sociale che misura la ricchezza economico-finanziaria prodotta nel 2021 con riferimento ai diversi soggetti che partecipano alla sua distribuzione.

Il Valore Aggiunto Globale di TECNO IN 2021 è stato determinato sottraendo dal valore della produzione, comprensivo dei ricavi delle vendite e degli altri ricavi addizionali, i costi per servizi e per consumi di materie, fondi di accantonamento e gli altri oneri di gestione. Al Valore Aggiunto caratteristico lordo così ottenuto, sono state aggiunte e sottratte le componenti straordinarie e accessorie.

Nel report 2021 la misurazione del VA è stata indicata anche in comparazione con il VA del 2020. Seguono anche prospetti e tavole sinottiche dei dati più significativi.

Misurazione del Valore Aggiunto Globale Lordo

	2021	2020
Ricavi della produzione	13.680.410,43	9.695.961,59
Ricavi delle vendite e delle prestazioni	13.317.728,86	9.695.961,59
Altri proventi	362.681,57	
Costi intermedi della produzione	5.817.817,88	3.478.131,83
Consumi di materie prime, merci, ecc.	1.660.722,00	927.979,03
Costi per servizi	2.757.335,27	1.560.280,77
Costi per godimento di beni di terzi	1.324.101,66	667.379,06
Oneri diversi di gestione	75.658,95	322.492,97
VALORE AGGIUNTO CARATTERISTICO LORDO	7.862.592,55	6.217.829,76
+/-Saldo gestione accessoria	6.440,45	145.266,42
Ricavi accessori	6.440,45	145.266,42
+/-Saldo componenti straordinari	-75.594,37	-41.099,82
Ricavi straordinari	82.166,81	27675,94
Costi straordinari	157.761,18	68.775,76
VALORE AGGIUNTO GLOBALE LORDO	7.793.438,63	6.321.996,36

Dettaglio del fatturato

TECNO IN personalizza i propri servizi, offrendo competenze specifiche che possono soddisfare le attese dei clienti più esigenti.

In termini di fatturato, il business principale è rappresentato dai servizi di geologia e geotecnica ambientale (43,41%), seguito da servizi di geologia (20,76%), e ingegneria (11,82%).

Ricavi Geologia Ambientale	43,41%
Ricavi Geologia	20,76%
Ricavi Ingegneria	11,82%
Ricavi Monitoraggi	5,93%
Ricavi Rilevi	4,97%
Ricavi Geofisica	4,93%
Ricavi Laboratorio Terre	2,71%
Ricavi attività Varie	1,70%
Ricavi Archeologia	1,17%
Ricavi Laboratorio 1086	1,14%
Ricavi Laser 3D	1,00%
Ricavi Cartografia	0,47%
Totale	100,00%

Indicatori sui clienti

% clienti Italia nel 2021	100%
% clienti duraturi nel tempo	90%
% clienti persi nel 2021	0%
% nuovi clienti acquisiti nel 2021	10%
Fatturato da nuovi clienti acquisiti nel 2021	1.000.000
Incidenza economica sul fatturato dei contenziosi con clienti nel 2021	0,0%
n. reclami risolti nel 2021	3
n. contenziosi con clienti nel 2021	0

La Società detiene relazioni durature con circa il 90% dei clienti presenti nel portafoglio 2021, verso i quali non sussistono contenziosi. I pochi reclami sono stati gestiti in tempi brevi.

Distribuzione geografica dei fornitori

Il sistema di relazioni contrattuali è particolarmente forte anche con i fornitori. Circa l'85% dei fornitori sono presenti in Italia.

Circa l'11% dei costi sono rappresentati da materie prime, sussidiarie, di consumo per la produzione e merci.

Area geografica	%
Italia	85%
Europa	13%
USA	2%

Fascia	Distribuzione % fornitori per fascia
da 0,5M€ a 1M€	9%
da 0,1M€ a 0,5M€	37%
fino a 0,1M€	54%

Indicatori sulla dipendenza dei fornitori

La politica commerciale di TECNO IN è orientata alla riduzione del rischio di dipendenza da fornitori. Allo stato attuale, circa il 9% dei supplier consegna materiali complessivamente per importi compresi fra Euro 500.000,00 ed Euro 1.000.000,00.

LA DISTRIBUZIONE DEL VALORE AGGIUNTO GLOBALE LORDO

Il Valore Aggiunto Globale Lordo è stato ripartito fra i diversi stakeholder interni ed esterni al Gruppo determinando il Valore Aggiunto Netto, come è indicato nella tabella di seguito riportata.

	2021	2020
Remunerazione delle Risorse Umane	5.974.681,21	5.193.239,66
Personale non dipendente	271.987,84	238.610,33
Personale dipendente	5.702.693,37	4.954.629,33
a) remunerazioni dirette	4.430.690,32	3.366.521,03
b) remunerazioni indirette	1.272.003,05	1.588.108,30
Remunerazione della Pubblica Amministrazione	607.388,90	223.521,65
Imposte dirette	466.280,16	230.449,00
Imposte indirette	190.432,48	27.517,00
- Contributi e incentivi	-49.323,74	-34.444,35
Remunerazione del Capitale di Credito	217.727,88	265.361,78
Remunerazione del Capitale di Rischio	300.000,00	
Dividendi (distribuiti della riserva straordinaria)	300.000,00	-
Remunerazione dell'Azienda	687.872,97	363.260,73
Variazione riserve del patrimonio netto	365.712,06	13.844,85
Ammortamenti	322.160,91	349.415,88
Liberalità e quote associative	5.767,67	1.500,00
VALORE AGGIUNTO GLOBALE NETTO	0,00	263.052,15

Dalla lettura delle tabelle e dei grafici si evidenzia in che misura TECNO IN ha distribuito il valore aggiunto generato dall'attività produttiva fra i principali portatori di interessi.

Nel 2021, la maggiore quota, pari a circa il 76,7% del Valore Aggiunto Globale di TECNO IN, è destinata alle Risorse Umane. Nel Prospetto di riparto del Valore Aggiunto Globale Lordo, la voce **"Remunerazione Risorse umane"** comprende la quota di valore destinata ad ogni forma di retribuzione e remunerazione erogata a fronte dell'attività lavorativa svolta dai dipendenti, a tempo determinato e indeterminato, compresi i lavoratori interinali e i tirocinanti, gli oneri di utilità sociale sostenuti, oltre che le spese sostenute per consulenti e componenti degli organi di governance.

La **"Remunerazione dell'Azienda"** (8,8%) è costituita, principalmente, dalla remunerazione delle infrastrutture aziendali. La quota di ammortamento, tipico costo non monetario, rappresenta la quota di Valore Aggiunto trattenuto dall'azienda per garantire il ripristino delle immobilizzazioni al momento della loro naturale e/o necessaria sostituzione. Si considerano anche la quota di utile destinata in maniera permanente a riserva del patrimonio netto.

La **"Remunerazione della Pubblica Amministrazione"** (7,8%) è rappresentata principalmente dalle imposte di competenza.

Agli apportatori del **"Capitale di Rischio"** è destinato il 3,8% del Valore Aggiunto Globale Lordo.

A differenza dell'anno precedente, l'assemblea dei soci ha deliberato, e per la prima volta da quando si è costituita, di distribuire i dividendi prelevandoli dalla riserva straordinaria.



Ai portatori di "Capitale di Credito" è destinato 2,8% del Valore Aggiunto Globale Lordo. Quest'ultima rappresenta la legittima remunerazione destinata agli operatori finanziari che supportano, con le diverse forme di finanziamento, gli investimenti della società. In ogni caso, va sottolineato che TECNO IN presenta un ottimo livello di leverage, come si evince dalla lettura del bilancio d'esercizio 2021 e dalla relazione sulla gestione.

La voce "Liberalità" (0,1%) include la parte del valore destinata a donazioni e contributi associativi.

La voce "Valore Aggiunto Globale netto", pari alla differenza tra il valore economico generato e il valore economico distribuito, secondo i precedenti aggregati contabili, costituisce la parte di Valore Globale "trattenuto" da TECNO IN e non destinato, quindi, ad altre remunerazioni.

Nel 2021, TECNO IN ha generato Valore Aggiunto per Euro 319.443,00. Per la prima volta, da quando si è costituita, visti gli ottimi risultati raggiunti e le favorevoli proiezioni di dati per i prossimi anni, anche in termini di sostenibilità, l'assemblea ha deliberato di destinare tale valore a riserva straordinaria per poi distribuirla ai soci. Per effetto di questa scelta adottata prima della presentazione del report, il valore aggiunto globale netto 2021 è pari a zero ma, in effetti, grazie al valore creato, TECNO IN non solo ha distribuito il valore aggiunto generato fra i principali portatori di interessi, ma è riuscita anche a remunerare i soci, dopo aver accresciuto il suo patrimonio.



In conclusione, TECNO IN nel suo report Corporate Social Responsibility 2021 mostra l'impegno profuso nel perseguire un livello di crescita sostenibile e evidenziando come la maggior parte del Valore Aggiunto generato in azienda sia destinato alle Risorse Umane, un fattore strategico per lo sviluppo della sua catena del valore.

Per le gravi conseguenze economiche della crisi pandemica e del conflitto avviato nel 2022, TECNO IN è consapevole delle difficoltà che dovrà fronteggiare per mantenere gli impegni assunti nell'ottica di contribuire ai Sustainable Development Goals.

Resta, però, ferma la convinzione di dover continuare a supportare tutte le persone che lavorano in azienda ed a investire nella motivazione e nel merito, anche per preservare la competitività, e i livelli di performance nel lungo periodo.

Nel contempo, TECNO IN intende individuare ulteriori direttrici da percorrere nell'ottica della sostenibilità, con specifici programmi d'azione, sia ad impatto immediato, sia con benefici di più lungo termine.





G.R.I. STANDARDS

GLOBAL REPORTING INIZIATIVE

Per agevolare la valutazione dei propri standard è stato istituito il Global Reporting Initiative (GRI), ente internazionale senza scopo di lucro, creato con la missione di aiutare le organizzazioni e le imprese nel mondo ad essere trasparenti e consapevoli del proprio impatto ambientale e della propria etica.

Gli standard GRI guidano le aziende e le organizzazioni per una puntuale rendicontazione delle proprie performance sociali e ambientali, permettendo di essere estremamente trasparenti, secondo regole globali condivise atte a misurare l' impatto economico, sociale ed ambientale generato.

I GRI STANDARDS sono costituiti da una struttura modulare e sono interdipendenti. Esistono quattro gruppi di standard, tre specifici ed uno universale.

- **Standard universali**
 - 101 – Principi di rendicontazione
 - 102 – Informativa generale
 - 103 – Modalità di gestione
- **Standard per l'ambito economico**
 - 201 – Performance economiche
 - 202 – Presenza sul mercato
 - 203 – Impatti economici indiretti
 - 204 – Pratiche di approvvigionamento
 - 205 – Anticorruzione
 - 206 – Comportamento anticoncorrenziale
 - 207 – Imposte
- **Standard per l'ambito ambientale**
 - 301 – Materiali
 - 302 – Energia
 - 303 – Acqua e scarichi idrici
 - 304 – Biodiversità
 - 305 – Emissioni
 - 306 – Scarichi idrici e rifiuti
 - 307 – Compliance ambientale
 - 308 – Valutazione ambientale dei fornitori
- **Standard per l'ambito sociale**
 - 401 – Occupazione
 - 402 – Relazioni tra lavoratori e management
 - 403 – Salute e sicurezza sul lavoro
 - 404 – Formazione e istruzione
 - 405 – Diversità e pari opportunità
 - 406 – Non discriminazione
 - 407 – Libertà di associazione e contrattazione collettiva
 - 408 – Lavoro minorile
 - 409 – Lavoro forzato o obbligatorio
 - 410 – Pratiche per la sicurezza
 - 411 – Diritti dei popoli indigeni
 - 412 – Valutazione del rispetto dei diritti umani
 - 413 – Comunità locali
 - 414 – Valutazione sociale dei fornitori
 - 415 – Politica pubblica
 - 416 – Salute e sicurezza dei clienti
 - 417 – Marketing ed etichettatura
 - 418 – Privacy dei clienti
 - 419 – Compliance socioeconomica

Nelle tabelle a seguire vengono riportate le pagine nelle quali si fa riferimento ai GRI STANDARDS.

GRI STANDARDS 2021

GRI Standard	Principi UNIVERSALI	Rif. n. pagina
101	Principi di rendicontazione	
101	Principi di rendicontazione	5,6,7,8
102	Informativa generale	
	Profilo dell'organizzazione	
102-1	Nome dell'organizzazione	4
102-2	Attività, marchi, prodotti e servizi	4
102-3	Luogo della sede principale	14
102-4	Luogo delle attività	14
102-5	Proprietà e forma giuridica	16,17,18
102-7	Dimensione dell'organizzazione	14,15,17
102-8	Informazioni sui dipendenti e gli altri lavoratori	34,35, 40,41,42, 43,44,45
	Strategia	
102-14	Dichiarazione di un alto dirigente	2
102-15	Impatti chiave, rischi e opportunità	7,22
	Etica e integrità	
102-16	Valori, principi, standard e norme di comportamento	5,13,19,20,21
102-17	Meccanismi per ricercare consulenza e segnalare criticità relativamente a questioni etiche	16
	Governance	
102-18	Struttura della governance	16,17,18
102-22	Composizione del massimo organo di governo e relativi comitati	14
	Coinvolgimento degli stakeholder	
102-40	Elenco dei gruppi di stakeholder	27,28,29,30
102-43	Modalità di coinvolgimento degli stakeholder	27,28,29,30
	Pratiche di rendicontazione	
102-46	Definizione del contenuto del report e perimetri dei temi	5,6,7,8
102-54	Dichiarazione sulla rendicontazione in conformità ai GRI Standards	8
102-55	Indice dei contenuti GRI	60
103	Modalità di gestione	
103-2	La modalità di gestione e le sue componenti	12, 22,31,32,33,34,35, 36

GRI Standard	Principi ECONOMICI - 200	Rif. n. pagina
201	Performance economiche	
201-1	Valore economico direttamente generato e distribuito	51,52,53,54,55,56,57,58
203	Impatti economici indiretti	
203-1	Investimenti infrastrutturali e servizi finanziati	30,31,37, 48
203-2	Impatti economici indiretti significativi	8,39,40,41,42,46,47,48, 49, 50
204	Politiche di approvvigionamento	
204-1	Proporzione di spesa verso fornitori locali	54
205	Anticorruzione	
205-1	Operazioni valutate per i rischi legati alla corruzione	19, 20
205-2	Comunicazione e formazione in materia di politiche e procedure anticorruzione	21, 22

GRI Standard	Principi AMBIENTALI - 300	Rif. n. pag.
302	Energia	
302-4	Riduzione del consumo di energia	48,49
305	Emissioni	
305-5	Riduzione delle emissioni di GHG	49
306	Rifiuti	
306-2	Gestione degli impatti significativi connessi ai rifiuti	9,48

GRI Standard	Principi SOCIALI - 400	Rif. n. pag.
401	Occupazione	
401-1	Nuove assunzioni e tasso di turnover	42
401-3	Congedo parentale	43
403	Salute e sicurezza sul lavoro	
403-1	Sistema di gestione della salute e sicurezza sul lavoro	34, 35
403-5	Formazione dei lavoratori in materia di salute e sicurezza sul lavoro	43,44
403-9	Infortunati sul lavoro	35
403-10	Malattie professionali	35
404	Formazione e istruzione	
404-2	Programmi di aggiornamento delle competenze dei dipendenti e programmi di assistenza alla transizione	40, 41,42,43,44
404-3	Percentuale di dipendenti che ricevono una valutazione periodica delle performance e dello sviluppo professionale	40,41,42,43,44
405	Diversità e pari opportunità	
405-1	Diversità negli organi di governo e tra i dipendenti	40, 41,42,43,44
413	Comunità locali	
413-1	Attività che prevedono il coinvolgimento delle comunità locali, valutazioni d'impatto e programmi di sviluppo	39

I responsabili esterni delle attività di rendicontazione, ideazione grafica e coordinamento del Report CSR TECNO IN 2021

- Paola Coppola, professore ordinario Diritto Tributario Università Federico II, avvocato, commercialista, revisore dei conti
- Marco Maffei, professore ordinario Economia Aziendale Università Federico II, commercialista, revisore dei conti
- Maurizio Caporusso, consulente aziendale
- I ricercatori del gruppo di lavoro sul Bilancio Sociale dello Studio Coppola



TECNO IN S.P.A. - CSR 2021
San Donato Milanese (MI)
Napoli (NA)
www.tecnoin.it



 **TECNOIN**[®]
GEOSOLUTIONS