

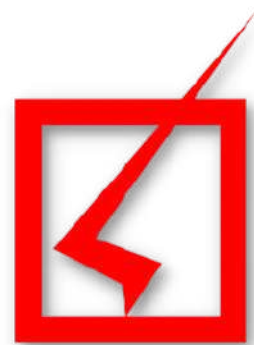
# TECNOIN

---

## CSR Progress Report



# 2022







Il connubio tra sostenibilità e innovazione è stato lungamente trascurato, adombrato dalla visione che la tecnologia rappresentasse un fattore di consumo delle risorse naturali e di detrimento delle dinamiche sociali.

Come oggi pare sempre più evidente, invece, l'innovazione può e deve rappresentare il motore e lo strumento per un ripensamento delle azioni in favore della Società e dell'ambiente.

Ciò impone una prospettiva più ampia nella direzione di una concreta creazione del valore incentrata sulla relazione virtuosa tra sostenibilità e innovazione.

Una relazione che rappresenta il perno della strategia e, soprattutto, della cultura aziendale di TECNO IN.

Crescita, profitto e ampliamento delle possibilità di creare condizioni favorevoli di lavoro e stabili performance per gli stakeholder rappresentano imprescindibili imperativi per le PMI, la vera sfida imprenditoriale oggi è quella di conciliare redditività e sostenibilità. Ricercare un connubio positivo tra queste due facce della stessa medaglia.

L'innovazione, in tal senso, costituisce la chiave strategica per la riunificazione tra logiche che non possono più essere separate, che non possono costituire un trade-off, ma che costituiscono, soprattutto in questi anni difficili, il motore per preservare e ampliare il valore per le future generazioni.

Gli strascichi e i faticosi percorsi di recupero legati alla pandemia da Covid-19 e, successivamente, al conflitto protratto e doloroso in Ucraina stanno continuando a palesare effetti e impatti. In un contesto così mutevole e caratterizzato da elevati profili di rischio e crescenti necessità di flessibilità le PMI, rappresentano un essenziale baluardo della nostra economia. Ancor di più alla luce del significativo contributo che sono potenzialmente in grado di fornire, per vicinanza ai territori e per professionalità, nel quadro degli investimenti in essere legati all'attuazione del PNRR.

Le innegabili qualità di resilienza e reattività, generalmente ascrivibili alle PMI, sono più che mai centrali e rilevanti in TECNO IN che nel corso degli ultimi anni ha evidenziato e diffuso buone pratiche.

TECNO IN ha consolidato e continua a consolidare il suo concreto impegno per una gestione consapevole, improntata alla legalità, e incentrata sulla riduzione degli impatti climatici e la salvaguardia dell'ambiente, oltre che sulla valorizzazione della componente umana e professionale in un'ottica di miglioramento delle relazioni nella supply chain e con tutti gli stakeholder.

Per questo motivo TECNO IN, già per il terzo anno consecutivo, ha deciso di elaborare su base volontaria il Corporate Social Responsibility Report, offrendo ai suoi stakeholder una comunicazione e rendicontazione non finanziaria del proprio operato secondo i fattori ESG – Environmental, Social, Governance – e gli obiettivi di Agenda 2030. Come per il 2021, il CSR Report è stato implementato nella grafica, nei contenuti e nella descrizione delle azioni e programmi, nella individuazione degli obiettivi raggiunti secondo gli standard SDGs e GRI.

Consapevoli che il sistema di rendicontazione sociale, sia ancora largamente suscettibile di miglioramento, avendo beneficiato dell'esperienza pregressa e di una crescente cultura aziendale sul tema, riteniamo, con soddisfazione, che il CSR report del 2022 possa fornire in modo efficace e comprensibile un quadro del valore generato dall'azienda.

L'Amministratore Unico  
Davide Sala



“Non è la più forte delle specie che sopravvive, né la più intelligente, ma quella che si adatta meglio al cambiamento.”  
*C. Darwin*



# S T I L E T E C N O

01.

Tecno in

02.

La responsabilità sociale

03.

Sustainability highlights

04.

Governance

05.

Value chain

06.

People

07.

Planet

08.

Il valore aggiunto

09.

GRI Standards



**CSR**

**2022**

CORPORATE  
SOCIAL  
RESPONSIBILITY



# L'INTEGRAZIONE DI SERVIZI MULTIDISCIPLINARI PER SOLUZIONI SMART

La chiave di successo di TECNO IN



## COSA FA

Fornisce conoscenza multidisciplinare sulle infrastrutture, l'ambiente ed il territorio

## COME INNOVA

Trasforma i technical data in soluzioni smart



## PERCHE' E' SCELTA

Supporta i suoi clienti nel progettare, costruire e gestire le loro risorse con un unico partner



# LA RESPONSABILITA' SOCIALE D'IMPRESA PER TECNO IN



## La crescita sostenibile

---

TECNO IN incentra la sua cultura aziendale sulla responsabilità etica, sociale ed ambientale d'impresa, perseguendo il benessere individuale, collettivo e ambientale per le generazioni attuali e future unitamente alle imprescindibili necessità di massimizzazione del profitto e conservazione di un vantaggio competitivo solido e durevole, attraverso un percorso di crescita sostenibile.

L'azienda assume nei confronti della sua platea di stakeholders un impegno che non si limita al sistema valoriale e di best practices di sostenibilità costruiti negli anni, ma fondato su un processo continuo di miglioramento e analisi critica dei risultati rispetto a quanto ancora resti da fare e a come farlo, per i territori e le comunità di riferimento.

La Corporate Social Responsibility (CSR) di TECNO IN è frutto dell'ispirazione che l'azienda trae da diverse fonti normativo-regolamentari.

### LINEE GUIDA

I criteri di redazione della Dichiarazione Non Finanziaria (DNF) obbligatoria per le società quotate sui mercati regolamentati del 2016;

Le indicazioni per la redazione del reporting di responsabilità etico -sociale del Global Reporting Initiative (GRI, 2021).

PRINCIPI  
DI  
REDAZIONE

Precisare il sistema di governo dell'azienda e di tutti i membri dell'organizzazione

Condividere vision, mission, obiettivi strategici e prassi operative

Identificare le diverse categorie di stakeholder appartenenti al sistema di creazione e distribuzione del valore, non soltanto economico

Esplicitare la coerenza tra le dichiarazioni rese sulla realtà aziendale e le politiche e le scelte manageriali adottate

Assicurare La neutralità dell'informativa verso tutte le categorie di stakeholder

Salvaguardare la comprensibilità, chiarezza intelligibilità ed utilità delle informazioni del bilancio sociale

Identificare la significatività e la rilevanza degli accadimenti, economici e non, nella descrizione della realtà aziendale

Assicurare la verificabilità, l'attendibilità e la fedele rappresentazione delle informazioni del bilancio sociale

Garantire l'autonomia delle parti che hanno collaborato alla redazione del bilancio sociale

Assumere l'impegno alla periodicità della redazione dell'informativa sulla responsabilità etico-sociale e ambientale

## AMBITI DI SOSTENIBILITÀ



ENVIRONMENT	SOCIAL	GOVERNANCE
<ul style="list-style-type: none"><li>• Rischi connessi a cambiamenti climatici</li><li>• Emissioni di CO2</li><li>• Inquinamento aria/acqua</li><li>• Sprechi di deforestazione</li></ul>	<ul style="list-style-type: none"><li>• Politiche di genere</li><li>• Diritti umani</li><li>• Standard lavorativi</li><li>• Rapporti con la comunità civile</li></ul>	<ul style="list-style-type: none"><li>• Pratiche di governo societarie</li><li>• Politiche di remunerazione dei manager</li><li>• Composizione del CdA</li><li>• Rispetto della legge e della deontologia</li></ul>

Nella redazione della CSR 2022 per TECNO IN hanno rivestito un ruolo centrale i tre pilastri ESG Environmental, Social, Governance che hanno ormai assunto un ruolo preminente nel sistema economico e finanziario nazionale, europeo ed internazionale.

## OBIETTIVI SDGs

In continuità con le azioni del 2021 TECNO IN ha crescentemente rapportato le sue azioni agli Obiettivi dell'Agenda Globale per lo Sviluppo Sostenibile 2030 (Agenda 2030) che i Governi dei Paesi ONU hanno elaborato e condiviso nell'orientare i Paesi verso uno sforzo congiunto per la costruzione di un percorso sostenibile a beneficio delle persone, della pace, della prosperità e del pianeta. Il Programma ingloba 17 Obiettivi SDGs (Sustainable Development Goals), declinati in 169 "target" per i quali si auspica il raggiungimento entro il 2030. Il ruolo delle imprese in quanto parti attive del processo è, perciò, determinante. Queste sono chiamate a contribuire con le proprie risorse, competenze e professionalità.



Pilastro dell'Agenda 2030 è una ottica olistica che vede procedere di pari passo il valore economico con quello sociale e ambientale. Pertanto, la performance aziendale assume una prospettiva più ampia ricomprendendo, nell'ottica della sostenibilità, fattori preminenti, ancorché intangibili, quali la fiducia, la reputazione, l'identità e la cultura aziendale, la centralità dell'ambiente e della persona, il corretto bilanciamento tra vita e lavoro, l'impatto e la valorizzazione dei territori.



PILASTRI  
DI  
TECNO IN

La trasformazione culturale ormai in atto in TECNO IN è imperniata proprio sui macro-obiettivi di sviluppo sostenibile dell'Agenda 2030 e su quelli ESG per perseguire in maniera continuativa e incrementale i processi di creazione del valore sociale aziendale.

TECNO IN ha scelto di rappresentare nel suo CSR Report i seguenti quattro Ambiti di Riferimento delle politiche aziendali per la sostenibilità:

**GOVERNANCE**

01

**PUNTARE ALL'ECCELENZA**

TECNO IN ambisce ad una progressiva trasformazione della catena del valore in vero e proprio sistema di valore allargato, contemperando la dimensione sociale anche attraverso l'efficientamento dei sistemi di offerta e soddisfazione del Cliente.

**VALUE CHAIN**

02

**CREARE VALORE SOSTENIBILE**

TECNO IN investe nell'innovazione di processo e dei servizi offerti, dedicando la massima attenzione agli impatti ambientali delle proprie azioni, al fine di realizzare una implementazione efficace ed efficiente dei suoi sistemi di gestione della qualità e di sicurezza sui luoghi di lavoro.

**PEOPLE**

03

**PROMUOVERE IL BENESSERE COLLETTIVO**

TECNO IN dedica la massima attenzione alla creazione di un valore sostenibile per tutti i suoi stakeholder, interni ed esterni, imperniata sulla promozione del benessere delle generazioni attuali e future

**PLANET**

04

**PROTEGGERE L'AMBIENTE**

TECNO IN ha a cuore la salvaguardia dell'ecosistema in cui opera e investe risorse nel contenimento degli sprechi, nella corretta gestione di materiali e rifiuti e, più in generale, nella valorizzazione del patrimonio naturale e culturale di contesto

VALORE  
AGGIUNTO

La CSR 2022 si conclude con la misurazione del Valore Aggiunto Globale Lordo creato nell'esercizio e la sua ripartizione interna.

La riclassificazione dei dati contabili secondo il V.A. rappresenta un rilevante punto di contatto tra il CSR Report e il Bilancio di Esercizio che consente di comprendere l'effetto economico che l'attività aziendale ha prodotto sugli stakeholder e, tra questi, su quelli che hanno concorso in maniera più diretta al processo di generazione della ricchezza aziendale e che partecipano alla sua distribuzione.

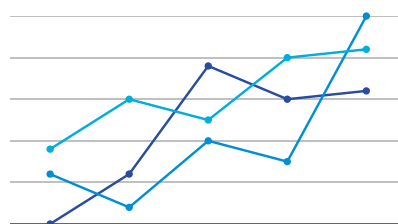
GRI  
STANDARDS

La redazione di un bilancio di sostenibilità può fondarsi su una metodologia di comunicazione e rendicontazione sviluppata internamente dall'impresa oppure rifarsi a standard riconosciuti nel panorama nazionale o internazionale. Tali standard grazie alla diffusione di modelli e format condivisi consentono di raggiungere obiettivi di comparabilità, affidabilità e verificabilità delle informazioni nel tempo e nello spazio.

Fra gli altri, Sustainability Reporting Standards del Global Reporting Initiative (GRI) hanno nel corso degli ultimi anni raccolto un consenso globale raggiungendo elevati livelli di diffusione. I GRI Standards forniscono indicatori che guidano le aziende e le organizzazioni nella rendicontazione delle proprie performance sociali e ambientali, consentendo di conseguire obiettivi di trasparenza e comparabilità.

La CSR di TECNO IN 2022 rappresenta, quindi, i principali GRI STANDARDS di riferimento che hanno guidato il presente report.

# SUSTAINABILITY HIGHLIGHTS



**+53,8 %**

FATTURATO 2022/2021

**+36 %**

EBTDA 2022/2021

**+22 %**

CRESCITA DIPENDENTI 2022/2021

**+107 %**

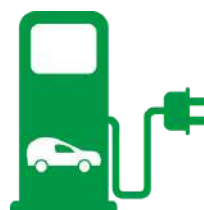
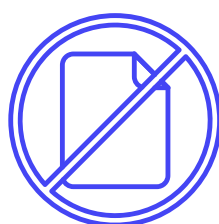
ORE DI FORMAZIONE 2022/2021



GOALS SDGs 2022



## POLICY 2022









# GOVERNANCE



## Puntare all'eccellenza

---

TECNO IN, già dalla fondazione nel 1983 e l'ingresso nel mercato dei servizi di collaudo di strutture edili, ha improntato la sua strategia sull'innovazione quale driver della crescita. Strategia che si è confermata assolutamente vincente considerata la attuale posizione di leadership che l'azienda ricopre nel settore della caratterizzazione, sicurezza e monitoraggio delle infrastrutture, dell'ambiente e del territorio.

TECNO IN preserva e accresce il suo vantaggio competitivo grazie alla capacità di configurarsi come unico fornitore di servizi integrati che, attraverso l'esecuzione di indagini, rilievi, controlli ed elaborazioni dati, fornisce caratterizzazioni di siti e modelli di rischio multidisciplinari in soluzioni "smart" per supportare i player delle opere pubbliche e private in tutte le fasi del ciclo di vita delle loro attività, dalla progettazione, alla costruzione, al monitoraggio e/o alla demolizione delle opere.

TECNO IN fonda il suo modello di business sulla trasformazione dei "technical data" in "conoscenza" delle infrastrutture, dell'ambiente e del territorio. In tal modo fornisce un supporto a 360 gradi alle aziende clienti per la progettazione, la costruzione e la gestione in diversi campi quali quello delle infrastrutture civili e industriali, nell'Oil & Gas, nella conservazione dei beni culturali ed archeologici e nel settore del dissesto idrogeologico e ambientale.

In ottica di progressiva innovazione TECNO IN aspira a fornire "servizi integrati multidisciplinari" in chiave continuativa per la più corretta gestione delle infrastrutture dei Clienti, incorporando e favorendo anche la diagnostica preventiva.

Dunque, le competenze multidisciplinari rappresentano per TECNO IN un asset strategico per la creazione del valore. Pertanto, il team di TECNO IN si avvale di eterogenee professionalità, tra loro complementari, in grado di completarsi per fornire un sistema integrato di prestazioni grazie alla contaminazione e all'ibridazione delle diverse competenze e conoscenze dei suoi membri.



### VISION

Innovare nel mondo della sicurezza delle infrastrutture e del territorio in una visione di integrazione di **competenze multidisciplinari** e di implementazione di reti tecnologiche di controllo, anche da remoto, trasformando i *technical data* in modelli di rischio per supportare i grandi player a progettare, costruire e gestire le loro risorse con un **unico partner**.

### MISSION

Nel perseguire la strada dell'innovazione verso lo sviluppo dei **servizi integrati** e del **consolidamento della leadership** acquisita sui mercati in cui opera, TECNO IN intende contribuire al bisogno di conoscenza sullo stato di funzionalità in cui versano le opere infrastrutturali sul territorio e dotare i grandi player di sistemi innovativi di sorveglianza e monitoraggio del patrimonio infrastrutturale, ovvero di *strade, autostrade, reti ferroviarie, dighe, porti, aeroporti, edifici civili, industriali,* e del patrimonio naturale e culturale di riferimento.

### BUSINESS MODEL



01

### INNOVAZIONE

L'innovazione è il driver delle strategie di crescita e sviluppo di TECNO IN e rappresenta una costante priorità dell'azione aziendale.

02

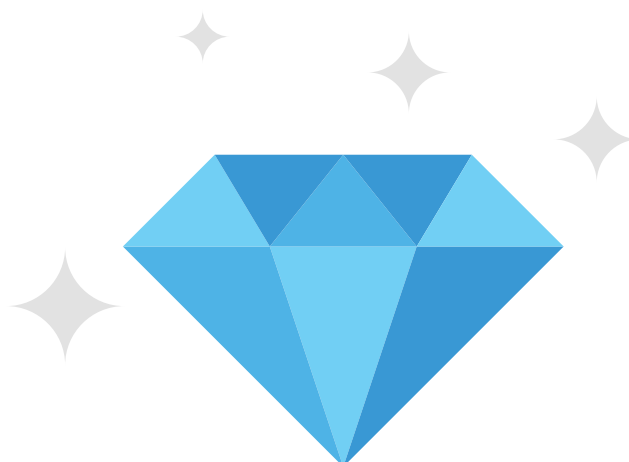
### SICUREZZA

La protezione e la tutela dell'incolumità e del benessere degli individui, anche attraverso azioni di prevenzione, mitigazione e gestione dei rischi, rappresenta un aspetto essenziale della gestione che intende le risorse umane come un asset strategico per la creazione del valore.

03

### SOSTENIBILITA'

L'azienda, in coerenza con la crescente sensibilità sui temi della sostenibilità dei propri territori e mercati di riferimento, è impegnata in politiche di transizione green e nella sensibilizzazione delle risorse umane sulle tematiche di sostenibilità.



## LE SEDI AZIENDALI

**sede legale ed operativa**  
**in Via Marcora n.52, San Donato Milanese**  
**(MI)**

**sede operativa**  
**in Piazza Garibaldi 14, Porto Torres**  
**(SS)**

**presso i siti**  
**dei committenti in tutta Italia**

**sede amministrativa ed operativa**  
**in Via Il Trav. Strettola S.Anna alle Paludi 11,Napoli**  
**(NA)**

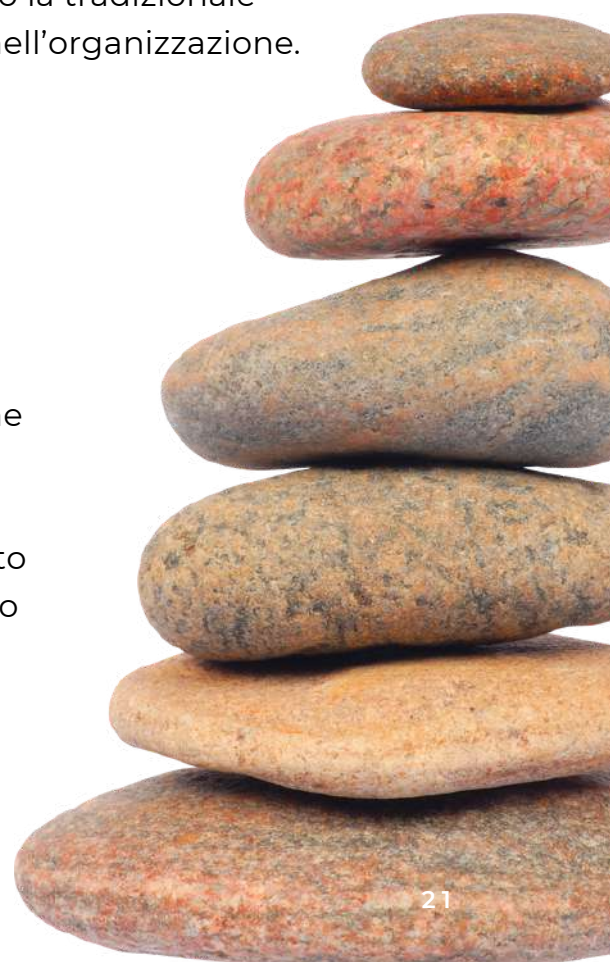
## L'ORGANIZZAZIONE

TECNO IN adotta una struttura organizzativa snella in linea con le specificità del proprio modello di business nell'ambito dei servizi integrati. Ciò consente all'azienda di sfruttare in chiave positiva quello che altrimenti potrebbe costituire un limite: la flessibilità, la presenza di soggetti chiave e la capacità di offrire attrezzature ad alto contenuto tecnologico ed innovativo contando sulla presenza di competenze e conoscenze multidisciplinari.

Il cuore strategico dell'azienda è quindi rappresentato dall'integrazione delle competenze multidisciplinari egregiamente messe a valore dal coordinamento dei responsabili di funzione con la supervisione del Direttivo Tecnico Amministrativo, affidato a Lucio Amato (Direttore Tecnico) e Davide Sala (Amministratore Unico) dal quale si diramano le decisioni gestionali indirizzate via via alle diverse unità organizzative specificamente preposte e, chiaramente, suddivise in base alla loro natura amministrativa, strategica e operativa favorendo la tradizionale separazione dei compiti, responsabilità e ruoli nell'organizzazione.

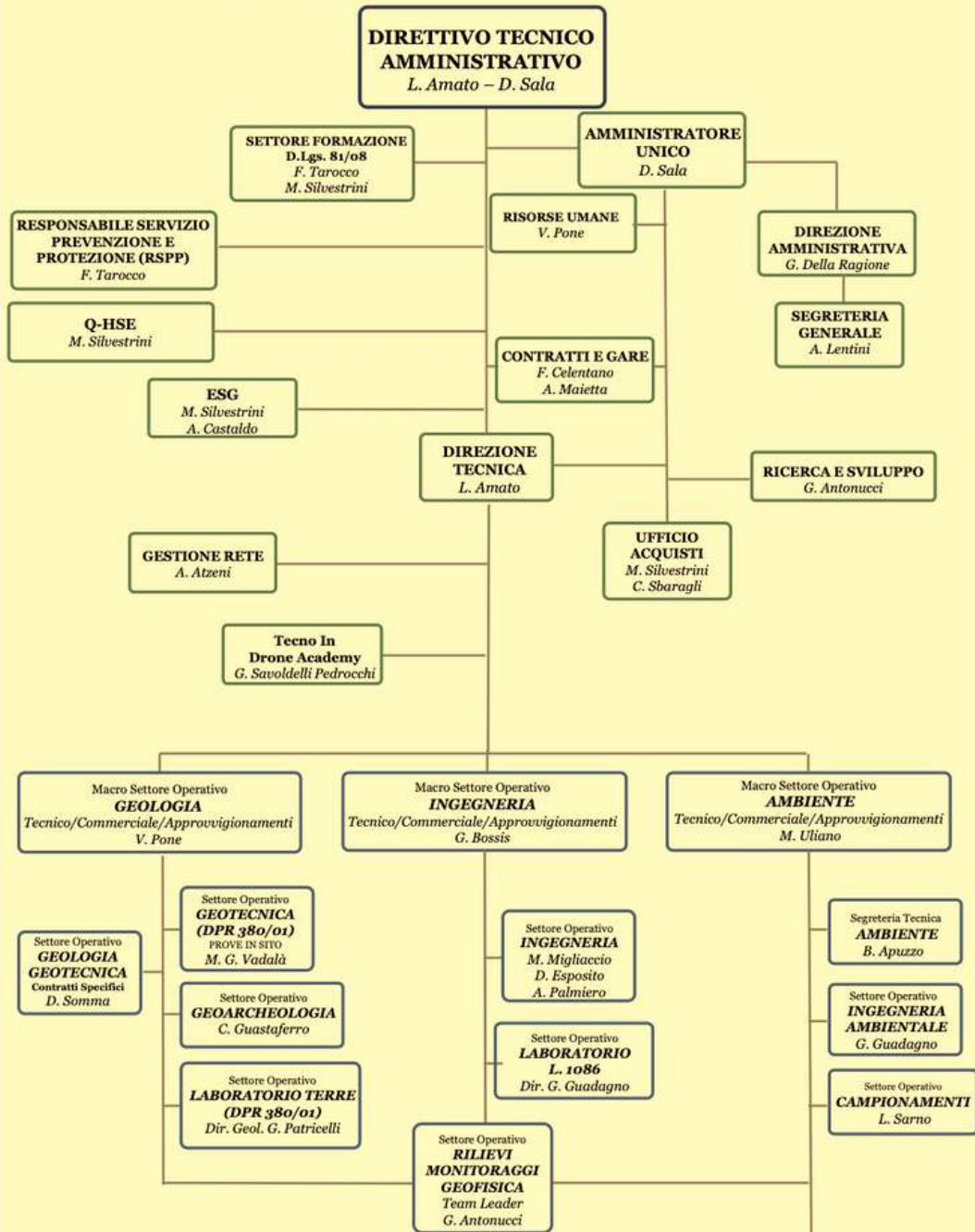
In ciascuna area si trovano punti di forza imprescindibili per il perseguimento degli ambiziosi obiettivi che l'azienda si pone grazie alla comunità di intenti e alla capacità di collaborazione e coesione.

Il seguente organigramma riporta la dimensione verticale della società e chiarisce le relazioni di subordinazione tra le diverse sub-unità organizzative, le responsabilità di funzionamento ed i meccanismi di coordinamento e di controllo della struttura.





# Organigramma Aziendale Tecno In



Napoli, Aprile 2023



## LA CORPORATE GOVERNANCE

TECNO IN adotta un sistema di amministrazione e controllo di tipo tradizionale. I poteri di gestione sono pienamente in seno all'organo Direttivo Tecnico Amministrativo, opportunamente coadiuvato nel processo strategico decisionale da organi di staff.

Il Collegio Sindacale ha la responsabilità del monitoraggio e del controllo interno. I membri del Collegio Sindacale, nell'espletamento dei propri compiti di vigilanza sull'efficacia del sistema di controllo interno, sulla attendibilità del sistema amministrativo-contabile e sulla intelligibilità dei bilanci, assicurano che la società rispetti le disposizioni di legge, dei regolamenti e delle norme statutarie per il regolare svolgimento dell'attività d'impresa.

Le funzioni dei Servizi di Prevenzione e di Protezione, della Formazione (D.Lgs. 81/08) e della Gestione della Qualità, della Sicurezza e della Sostenibilità si collocano in line and staff al Direttivo Tecnico Amministrativo, con una funzione di supporto strategico e operativo all'Alta Direzione

Centrale anche il ruolo delle funzioni deputate alla Gestione di Contratti e Gare e all'attivazione dei processi di Ricerca & Sviluppo che rivestono un ruolo rilevante per la crescita, l'innovazione e l'inserimento della azienda in nuovi progetti nazionali ed internazionali.

TECNO IN ha perfezionato con cura l'intero assetto organizzativo che favoriscono, sotto il profilo strategico e operativo, lo sfruttamento di sinergie, velocità e flessibilità per il perseguimento degli obiettivi strategici, altresì agendo come facilitatore per il rispetto dei principi di legalità, gestione etica, integrità e trasparenza, pilastri della cultura aziendale.



## L'INNOVAZIONE E LE PARTECIPAZIONI STRATEGICHE

TECNO IN vanta ormai da anni rilevanti partecipazioni di capitale in aziende e consorzi ad elevata specializzazione, che rappresentano un fattore critico del successo per la possibilità di integrare le necessarie competenze multidisciplinari che costituiscono l'unicità del sistema d'offerta aziendale. Innovazione e integrazione dei servizi, inoltre, stimolano costantemente TECNO IN verso percorsi di trasferimento tecnologico, dalla ricerca alle applicazioni operative.

Tale approccio si è concretizzato attraverso lo stimolo e la partecipazione alla costituzione di specifiche aziende, consorzi e distretti ad alta tecnologia, spin-off universitari e Start Up Innovative ai sensi della legge n. 221 del 2012.

Tali partecipazioni sono confluite, a dicembre 2022, in TECNO IN PARTECIPAZIONI Srl, restando tutte nel sistema di servizi integrati per lo sviluppo delle forniture di commesse multidisciplinari.

L'innovazione in TECNO IN rappresenta un percorso, un sentiero, non una meta ed è un concetto che connota profondamente la cultura dell'azienda. Tecnologia e contaminazione dei saperi sono driver strategici, fattori critici dei processi di creazione del valore. Proprio per tali ragioni la complementarità nelle scelte di investimento rappresenta una leva rilevante che TECNO IN attenziona nella direzione di una sempre più efficace ed efficiente soddisfazione dei clienti.

I servizi forniti dalle start up innovative, inoltre vanno nella duplice direzione di offrire mentoring e coaching da un lato e di beneficiare di un servizio sempre più articolato, integrato e completo, dall'altro.



## L'ETICA D'IMPRESA

TECNO IN ha fatto propria la visione legata alla centralità del principio di trasparenza per i processi, impegnandosi per concretizzare questo approccio perseguendo elevati standard di legalità.

L'azienda mette in campo azioni per il contrasto ai fenomeni corruttivi, adotta le misure necessarie a prevenire conflitti di interesse e altri comportamenti che potenzialmente integrino il rischio di reato o corruzione.

La Società, inoltre, dispone di presidi organizzativi interni atti a supportare le funzioni che potrebbero con maggiore probabilità manifestare il rischio che un dipendente e/o collaboratore benefici a titolo personale, per conto proprio o di terzi, delle opportunità di business della Società.

Parte integrante dell'impegno per la trasparenza in TECNO IN riguarda la tenuta della documentazione contabile in conformità alle leggi e ai regolamenti applicabili, alle prassi e ai principi contabili. Pertanto, ogni informazione di natura contabile che rifletta fedelmente i fatti di gestione (economici, patrimoniali e finanziari) rispetta i criteri di chiarezza, correttezza e veridicità fissati dalla normativa civilistica e fiscale.

In coerenza con questo approccio di tutela e salvaguardia dell'etica e della trasparenza, le informazioni sul sistema amministrativo consentono la ricostruzione delle vicende gestionali e delle operazioni poste in essere, risalendo alle motivazioni delle stesse e alle modalità con le quali sono state espletate, attribuendole agli specifici centri di responsabilità.

L'azienda si dota di sistemi atti ad assicurare la massima trasparenza ed efficienza nell'approvvigionamento di materiali e servizi, garantendo a tutti i potenziali fornitori pari opportunità e condizioni.

Anche per l'attribuzione di incarichi professionali il principio di trasparenza è rispettato, attraverso l'applicazione di principi di competenza, correttezza e redditività, documentando tutti i compensi e le somme a vario titolo percepite dagli assegnatari.

Di primaria importanza è, inoltre, la valutazione dell'integrità etica degli attori aziendali. Infine, la comunicazione esterna, obbligatoria e non, nel pieno rispetto del diritto all'informazione, viene gestita presidiando i principi di trasparenza e completezza.





## IL RATING DI LEGALITA'

Nel maggio 2021 L'Autorità Garante della Concorrenza e del Mercato ha assegnato a TECNO IN il rating di legalità con il punteggio di 2 stelle su 3. Nel mese di maggio 2023, il rating di legalità è stato confermato.

Il rating di legalità assicura alcune premialità alle imprese che rispettano determinati parametri di legalità adeguando in tal guisa anche il proprio modello organizzativo.

Il rating di legalità rappresenta un fattore “premiabile” che le stazioni appaltanti possono considerare quando assegnano i punteggi per determinare l'offerta economicamente più vantaggiosa.

Il rating di legalità agisce, inoltre, come un facilitatore per le aziende che riescono ad ottenerne l'assegnazione, sia per quel che concerne l'accesso al credito da parte degli intermediari finanziari, sia per la assegnazione di finanziamenti da parte delle pubbliche amministrazioni.



## RATING DI LEGALITA'



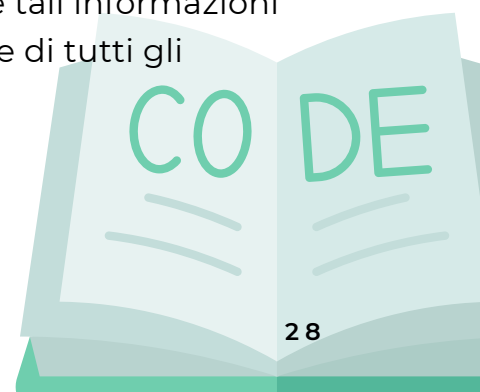
## IL CODICE ETICO

Pilastri quali l'onestà morale, etica e intellettuale costituiscono il fulcro della cultura e della politica aziendale di TECNO IN. Tali principi sono garantiti e presi a riferimento in ogni scelta e azione, dalla selezione dei partner, dei materiali e dei sistemi di produzione, fino alla caratterizzazione del sistema di offerta. Le relazioni, sia interne sia esterne all'azienda, sono guidate dai principi di correttezza, collaborazione, lealtà e reciproco rispetto.

La legalità in tutte le sue sfaccettature è centrale in TECNO IN che si impegna a rispettare normative nazionali ed internazionali e tutte le prassi legittime generalmente riconosciute. L'azienda, altresì, si impegna a condividere il Codice Etico aggiornato alla terza revisione, e a garantire che i destinatari possano comprenderne e rispettarne i contenuti.

Pertanto, ogni dipendente e/o collaboratore di TECNO IN:

- agisce lealmente e secondo buona fede, rispettando tutti gli obblighi contrattualmente sottoscritti, assicurando le prestazioni richieste;
- conosce e rispetta i valori e l'etica d'impresa, improntando la propria condotta al rispetto, alla cooperazione ed alla reciproca collaborazione;
- sottoscrive una apposita dichiarazione di conoscenza del Codice Etico, impegnandosi a non porre in essere alcun comportamento in violazione dei principi in esso contenuti;
- senza distinzione rispetto alla funzione esercitata o al livello di responsabilità assunto, è consapevole dell'esistenza di specifiche disposizioni e procedure aziendali, in particolare, di quelle in materia di selezione del personale, di salute e sicurezza sul lavoro, di tutela della privacy, di tutela ambientale;
- effettua una rendicontazione della propria attività lavorativa con correttezza e tempestività, nella consapevolezza che tali informazioni hanno valenza verso la committenza e sono alla base di tutti gli adempimenti di legge.



## IL SISTEMA DI CONTROLLO

Il modello di business di TECNO IN configura una natura intrinsecamente rischiosa dell'attività, specialmente in ragione dei potenziali danni economici, finanziari, patrimoniali e reputazionali che potrebbero concretizzarsi a valle della manifestazione di eventi avversi. Ciò ha determinato il progressivo consolidamento di logiche e approcci volti alla precoce e sistematica identificazione, valutazione, gestione e monitoraggio dei rischi aziendali.

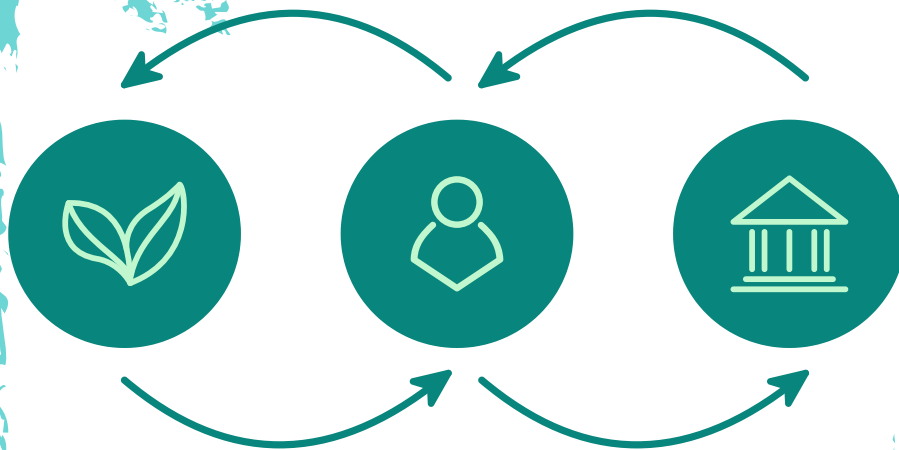
L'enterprise risk management in TECNO IN garantisce la continuità aziendale e il regolare svolgimento delle operazioni, con una valenza strategica a servizio di obiettivi di medio-lungo periodo. Inoltre, attraverso la consapevole gestione olistica del rischio TECNO IN è in grado di assicurare il rispetto dei principi di legalità e trasparenza, anche nella direzione di azioni concretamente rivolte alla tutela dell'ambiente e della biodiversità, proteggendo il benessere e la sicurezza dei dipendenti e dei soggetti a vario titolo coinvolti nella vita aziendale.

La responsabilità del sistema di Controllo Interno sviluppato e implementato da TECNO IN è in capo alla Governance aziendale che assicura la concreta applicazione di un modello di organizzazione, gestione e controllo volto al presidio di rischi di compliance e operativi e al rispetto dei principi condivisi nel Codice Etico. Il sistema si avvale di una significativa componente di monitoraggio interno per garantirne la affidabilità e la attualità, assicurandone il corretto ed efficiente funzionamento verso progressivi livelli incrementali di efficienza.



Per tale ragione, ai responsabili delle funzioni di controllo è garantito pieno accesso alle fonti informative necessarie allo svolgimento dei propri compiti, inclusa la consultazione tempestiva dei documenti societari, dei dati contabili e dei dati sensibili. Questi hanno facoltà di proporre agli organi competenti eventuali aggiornamenti dei protocolli interni adottati sull'organizzazione, gestione e controllo rischi.

Un importante elemento del sistema di controllo interno riguarda la verifica della coerenza tra i comportamenti assunti in azienda e le indicazioni contenute nel Codice Etico. Anche per tale aspetto, TECNO IN garantisce ai responsabili del controllo ampia discrezionalità e possibilità di azione, con un forte endorsement da parte dei vertici aziendali.





La Corporate Governance di TECNO IN persegue nel suo ambito “Puntare all'eccellenza” strumenti e percorsi adeguati se confrontati con le corrispondenti tematiche ESG e gli Obiettivi di Agenda 2030 (SDGs nn. 9, 16,17).

Per i GRI standards di riferimento si rinvia all'ultimo capitolo.

Ambito

**GOVERNANCE**

**Puntare all'eccellenza**

### Tematiche ESG

- Il modello di Corporate Governance
- La cultura aziendale e l'etica d'impresa
- L'Enterprise Risk Management System

### Agenda 2030 SDGs



### GLI OBIETTIVI PER IL FUTURO

- Rafforzare ulteriormente il sistema di monitoraggio e controllo rischi
- Implementare il modello di organizzazione, amministrazione e controllo 231/2001
- Implementare il modello whistleblowing d.lgs. 24/2023





# VALUE CHAIN

Creare valore sostenibile



---

TECNO IN ha nel tempo consolidato una visione strategica ben definita: creare “soluzioni su misura” nei mercati della sicurezza delle infrastrutture e del territorio con approccio fortemente integrato e marcatamente innovativo.

Il modello di business si fonda sull'integrazione multidisciplinare delle competenze e sull'implementazione di reti tecnologiche di controllo, anche da remoto, che consentano di trasformare le informazioni rilevate (technical data) in progrediti e avanzati set informativi e modelli di rischio, riuscendo a supportare i Clienti nella progettazione, costruzione e gestione delle loro risorse con un unico partner.

TECNO IN detiene una salda e riconosciuta leadership sul mercato nell'offerta di soluzioni integrate per la caratterizzazione geologica, geotecnica ed ambientale, per la verifica dell'integrità patrimoniale dei manufatti civili, industriali e archeologici, delle infrastrutture e risorse naturali.

Tale posizione è assicurata grazie alla catena del valore che l'azienda ha costruito, partendo dalle componenti di ricerca e trasferimento tecnologico, investendo sull'integrazione multidisciplinare delle competenze e migliorando costantemente i sistemi gestionali nel rispetto dell'ambiente e degli stakeholder, aspetti che hanno reso TECNO IN in grado di garantire la creazione di un valore sostenibile.

## LA RICERCA

Per TECNO IN ricerca e innovazione sono inscindibili, lo conferma il vivo interesse che l'impresa riserva alle più innovative soluzioni in campo geognostico, ambientale, dei controlli, oltre che l'ampio novero di partecipazioni e collaborazione dell'azienda in diverse realtà nazionali e internazionali.

I principali partner sono:

Università Federico II,

Università Parthenope,

Università Luigi Vanvitelli,

Università La Sapienza, l'Università del Sannio,

Università Suor Orsola Benincasa,

CNR,

INGV (Istituto Nazionale Geofisica e Vulcanologia),

DAC (Distretto Aerospaziale Campano),

INFN (Istituto Nazionale Fisica Nucleare),

SAM (Società Aerospaziale  
Mediterranea),

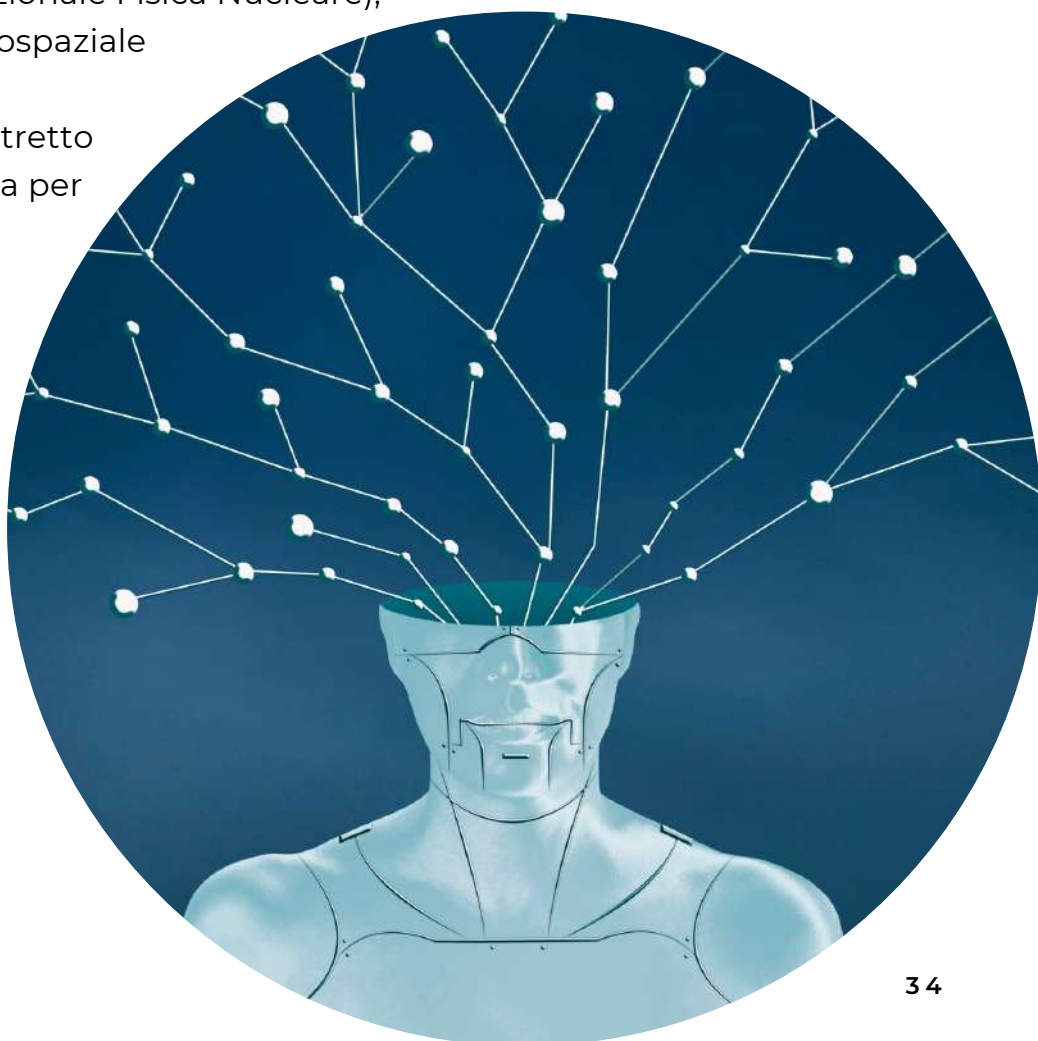
STRESS Scarl (Distretto  
ad Alta Tecnologia per  
le Costruzioni

Sostenibili),

EUCENTRE,

ASI (Agenzia

Spaziale Italiana).



## IL TRASFERIMENTO TECNOLOGICO

TECNO IN è riuscita a diventare attore rilevante e integrante di numerose filiere dell'innovazione tecnologica e a rendere l'impegno nel trasferimento tecnologico un tratto caratterizzante del suo modello di business.

Ciò è stato possibile grazie ad accordi quadro di cooperazione di ricerca con qualificati enti che hanno generato numerosi investimenti in Ricerca & Sviluppo effettuati tramite processi di integrazione nelle organizzazioni pubblico-private e di partecipazione diretta a progetti di ricerca, conducendo anche alla pubblicazione di molteplici risultati derivanti dai progetti di ricerca e all'acquisizione di diverse private industriali.

### TECHNOLOGICAL VALUE CHAIN



## INNOVAZIONE DEI PROCESSI

TECNO IN crede che la generazione di valore sostenibile non possa prescindere dalla considerazione congiunta di diverse dimensioni, garantendo la qualità dei servizi e al contempo assicurando l'innovazione di processo verso la predisposizione di soluzioni ottimali e sostenibili per i clienti, grazie all'integrazione delle competenze multidisciplinari e alla capacità di offrire modelli di rischio intellegibili ed efficienti.

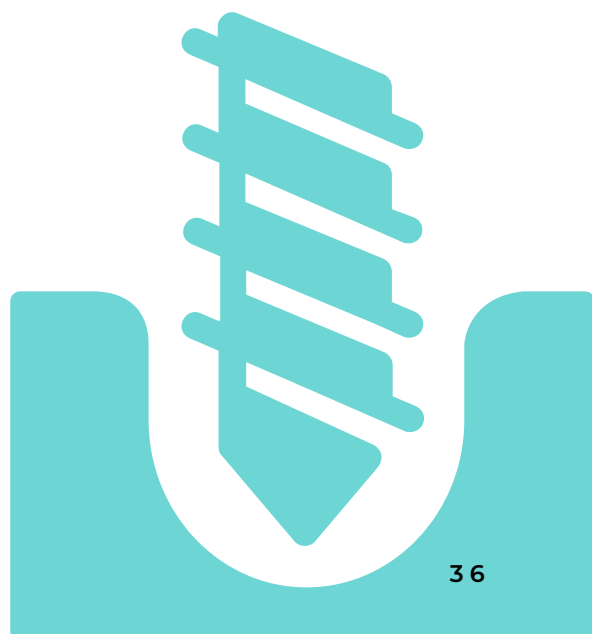
Ricerca e innovazione caratterizzano la filosofia dell'azienda che strategicamente si impegna ad offrire ai propri clienti "soluzioni smart su misura" riservando la massima considerazione al presidio degli impatti ambientali.

TECNO IN nel 2022 ha continuato ad investire in Ricerca & Sviluppo con progetti che consentono all'impresa di essere attiva in filiere innovative ad alto contenuto tecnologico, con ricadute positive in termini di trasferimento tecnologico e applicazioni sostenibili sul campo.

Tra questi si segnalano i progetti attivi nel 2022:

- INSIST, "Sistema di monitoraggio INtelligente per la Sicurezza delle infraSTructure urbane"
- MISENO, "Multipurpose Ital-GovSatCom application Services for Emerging user Needs and Objectives"

TECNO IN nel 2022 ha aggiunto al parco macchine in uso altre tre nuove trivellatrici che si caratterizzano per garantire processi più sicuri e sostenibili.



## SISTEMI DI GESTIONE

TECNO IN assicura la qualità dei suoi sistemi di gestione anche dotandosi di certificazioni che, a riprova di un processo incrementale di miglioramento, l'azienda ha ottenuto nel corso degli anni e sulle quali continua ad investire per garantire che i processi e i sistemi riescano a favorire la generazione di valore sostenibile.

Le certificazioni:

- ISO 9001:2015 Sistema di gestione per la qualità
- ISO 45001:2018 Sistema di gestione per la salute e sicurezza ISO 14001:2015 Sistema di gestione ambientale
- Attestazione SOA di qualificazione all'esecuzione di Lavori Pubblici

L'orientamento alla qualità totale trova concreta applicazione in TECNO IN anche per la ricerca e la selezione di partner e fornitori. L'azienda si rivolge a controparti che siano leader nei settori di riferimento e che siano in grado di assicurare il rispetto degli stessi principi e requisiti che informano la cultura aziendale e che sono parte integrate dell'approccio di TECNO IN al mercato e alla sostenibilità.

Le logiche di qualità totale rivestono, inoltre, una fondamentale importanza per la gestione (proattiva) delle relazioni con i clienti, per i quali si cerca costantemente di predisporre una implementazione continua e virtuosa dei processi di Gestione e Controllo della Qualità, verso un miglioramento costante delle prestazioni per il raggiungimento degli obiettivi, come si può evincere dalla tabella riepilogativa sottostante.

ATTIVITA'	OBIETTIVO
Riesame Direzione	Esecuzione del riesame Direzione
Formazione	Rispetto delle scadenze dei piani di formazione dei lavoratori
Partner Satisfaction	Registrazione dei feedback dai fornitori
Partner	Registrazione dei nuovi fornitori
Manutenzione Autoveicoli	Esecuzione della manutenzione degli autoveicoli aziendali
Manutenzione Strumentazione	Manutenzione periodica delle sonde aziendali
Verifiche Ispettive Interne	Gestione dei sistemi di controllo interni su procedure e conformità alle norme

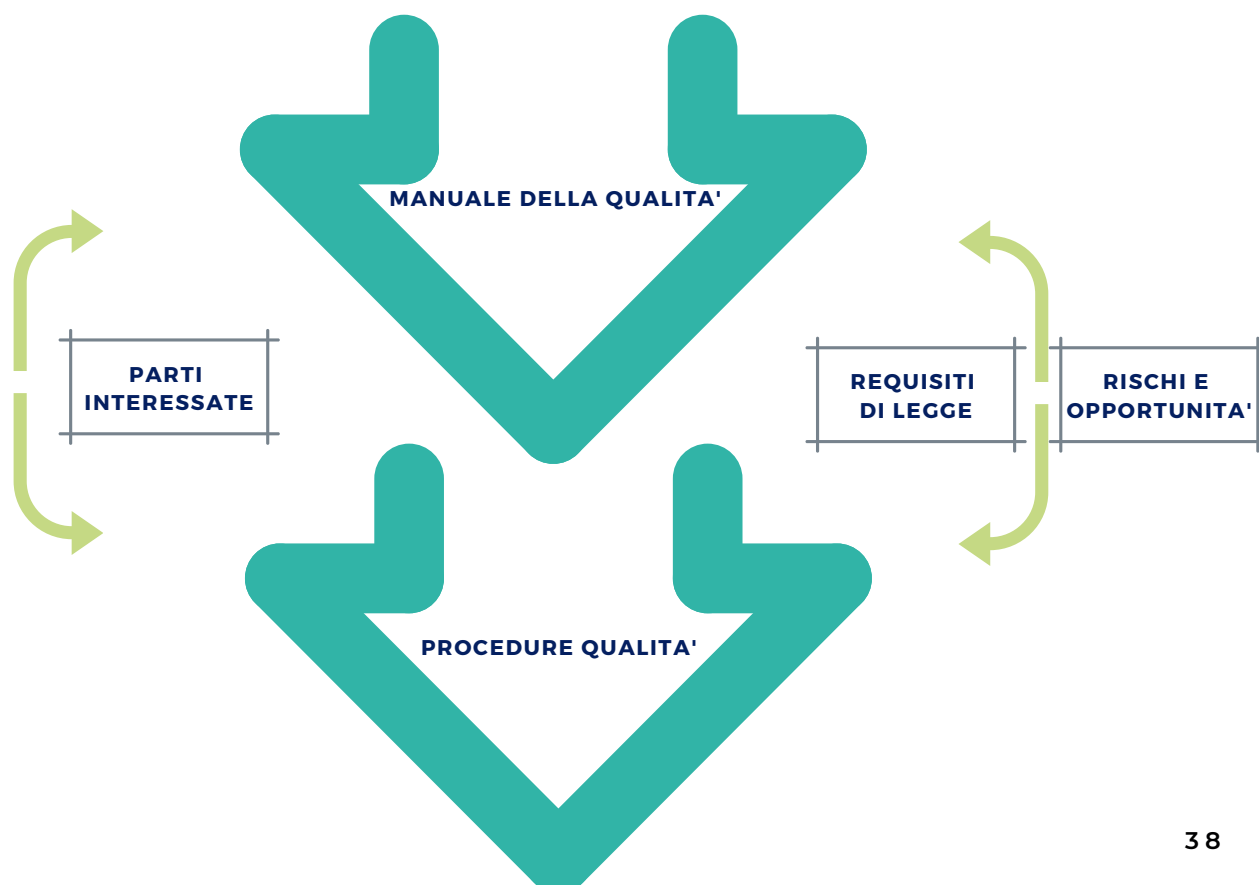


## LA GESTIONE DELLA QUALITA'

L'adozione del Sistema di Gestione Qualità in TECNO IN risale al 2006 e da allora il sistema è stato oggetto di integrazioni e migliorie. Nel tempo l'azienda si è dotata del Manuale della Qualità, di Procedure Gestionali, di Istruzioni Operative e di Audit Interni, per formalizzare le policy da seguire e indirizzare e supportare il personale coinvolto nella applicazione giornaliera del sistema di qualità.

Inoltre, l'azienda ha ottenuto la certificazione UNI-EN-ISO 9001:2008, successivamente rinnovata nel 2015 e, in ragione della necessità di mantenere tale riconoscimento, si è dotata - e aggiorna laddove opportuno - di un processo strutturato di controllo della qualità.

Il processo, riepilogato nel successivo schema, consente l'identificazione, la valutazione e la considerazione delle priorità dei fattori di contesto che possono influire in modo significativo sulla capacità di generare valore nel breve, medio e lungo termine.



L'approccio seguito da TECNO IN per la gestione della qualità è di tipo PDCA (Plan-Do-Check-Act) e si basa su attività di esecuzione di indagini in sito ed in laboratorio inerenti la geologia, l'ingegneria, l'ambiente, la progettazione e la realizzazione dei sistemi di monitoraggio e misurazione di dati e grandezze in ambito strutturale, geomorfologico ed ambientale.



## LA GESTIONE PER LA SALUTE E LA SICUREZZA



Il principale capitale di una azienda come TECNO IN è rappresentato dalle persone, vero e proprio asset strategico per un sistema d'offerta innovativo frutto di competenze multidisciplinari che opportunamente combinate possano garantire un'offerta di servizi integrati.

TECNO IN, pertanto, si impegna a proteggere e tutelare il suo capitale umano e si è dotata, già dal 2013 del Sistema di gestione per la salute e sicurezza sui luoghi di lavoro: OHSAS 18001:2007.

Tale certificazione è stata poi aggiornata nel 2018 per tenere conto delle innovazioni normative in materia con la ISO 45001:2018.

Il Sistema di Gestione della Sicurezza è strumentale al raggiungimento degli obiettivi aziendali garantendo la salute e la sicurezza dei soggetti coinvolti nella vita dell'azienda e mitigando rischi e danni ascrivibili alle attività.

Il sistema permette, difatti, di:

- ridurre i costi derivanti da incidenti, infortuni e malattie correlate al lavoro attraverso la minimizzazione dei rischi a cui possono essere esposti i dipendenti e tutte le persone che ruotano attorno all'azienda;
- aumentare l'efficienza dell'impresa e il miglioramento dei livelli di salute e sicurezza sul lavoro;
- semplificare, laddove necessario, la produzione della documentazione eventualmente imposta dalle norme.

TECNO IN ha fortemente investito in formazione, con un piano chiamato "OBIETTIVO: INFORTUNI ZERO per garantire la comprensione e la concreta attuazione delle policy di salute e sicurezza a tutti i livelli aziendali

## **OBIETTIVI DI SISTEMA**

<b>Sviluppo di tecnologie innovative nell'attività di cantiere, con ricadute positive per l'ottimizzazione degli sprechi, la riduzione degli impatti ambientali, la tutela della salute e sicurezza dei lavoratori e la massimizzazione della soddisfazione del cliente.</b>
<b>Riduzione e/o contenimento dei rischi di eventuali infortuni e malattie derivanti dalle attività lavorative;</b>
<b>Coinvolgimento dei lavoratori secondo le rispettive attribuzioni e competenze per la realizzazione degli obiettivi di sicurezza individuati;</b>
<b>Consultazione periodica dei dipendenti per assicurare il pieno rispetto della normativa sulla prevenzione dei rischi e sulla sicurezza di terze parti;</b>
<b>Creazione di un dialogo attivo e collaborativo con la collettività, gli Enti locali, le Autorità di controllo e con qualunque altra parte interessata, per chiarire, nel rispetto del principio di trasparenza, il percorso adottato in materia di SSL.</b>

Le misure adottate nel 2022 sono risultate efficaci.

Si è registrato un unico infortunio, e n. 36 giorni di assenza dei lavoratori sul totale di ore lavorate n. 296.935. Sulla base di questo dato è stato possibile effettuare alcune analisi aggiuntive dell'andamento infortunistico per esaminare l'indice di frequenza e l'indice di gravità.

L'analisi evidenzia che i piani e le misure attuate per la prevenzione e la tutela, all'insegna dell'obiettivo "INFORTUNI ZERO", continuano a determinare ottimi miglioramenti per la gestione del piano di sicurezza del personale.

ANNO	INFORTUNI	ORE LAVORATE	GIORNI DI ASSENZA	IF n.inf/ore lavorate*1000	IG n. gg. assenza/ore lavorate*1000	NATURA INFORTUNIO
2019	1	168.378	20	5,93	0,118	Trauma costato e mano dx
2020	0	179.789	0	0	0	n.a.
2021	2	227.463	54	8,79	0,23	1. frattura tibia e perone 2. frattura metacarpo
2022	1	296.935	36	3,36	0,12	Schiacciamento dito destro



## LA GESTIONE AMBIENTALE

Già dal 2009 TECNO IN dispone di un Sistema di Gestione Ambientale, con il conseguimento della certificazione UNI-EN-ISO 14001:2004, aggiornata nel 2015 con la norma UNI-EN-ISO 14001:2015.

Tale sistema opera sul duplice fronte di garantire che l'azienda rispetti le normative vigenti in tema di ambiente e che possa, inoltre, alimentare un processo virtuoso di autocontrollo per identificare e gestire gli impatti che l'attività produce o potrebbe produrre sull'ambiente.

La pronunciata propensione di TECNO IN alla salvaguardia del patrimonio naturale ha spinto l'azienda a realizzare progressivamente alcune metodologie di diagnosi precoce e di controllo consentendole di assumere un ruolo di primo piano per le questioni ambientali nel settore e nel mercato di riferimento.

TECNO IN contribuisce alla salvaguardia dell'integrità ambientale grazie all'innovazione nei processi di indagine e di analisi di suolo geologico, idrogeologico e geotecnico in tutte le loro fasi, sia che queste siano sviluppate all'interno dell'azienda sia nei diversi cantieri, in linea con le specifiche richieste dei Clienti e alle precipue caratteristiche di complessità dei servizi richiesti.



TECNO IN rinnova costantemente il suo impegno per le politiche d'intervento necessarie alla salvaguardia e difesa ambientale secondo una pervasiva logica di sviluppo sostenibile.

In particolare, la società è impegnata nelle politiche rilevate dallo schema allegato.



<p>Una attenta politica degli acquisti che prediliga la selezione di materiali eco-compatibili, prodotti locali, utilizzo di prodotti non nocivi;</p>	
<p>Una accurata selezione di modalità sostenibili di trasporto dei materiali di risulta e dei macchinari;</p>	
<p>Nello sviluppo di settore dedicato alla raccolta, analisi e trasferimento dei dati di controllo paperless via web, per il monitoraggio in real time dei dati di controllo</p>	
<p>Nello sviluppo di una politica della plastica (plastic free)</p>	
<p>Nello sviluppo di un settore dedicato alla ricerca e al trasferimento sul campo delle tecnologie attualmente più avanzate di analisi e controllo, quali il Lidar terrestre ed aereo, il SAR Interferometrico da satellite, il monitoraggio mediante fibre ottiche e spettrofluorimetri da foro o di Early Warning;</p>	
<p>Negli investimenti in attrezzature 4.0</p>	
<p>Nel consolidamento dei processi di efficientamento energetico degli stabilimenti di Napoli e Milano</p>	

# CREDITO D'IMPOSTA PER GLI INVESTIMENTI NEL MEZZOGIORNO

TECNO IN nel corso del 2022 ha effettuato una serie di investimenti per dotarsi di nuovi macchinari ed attrezzature ad alto valore tecnologico per un totale 509.699 euro. Per tali investimenti la Società ha beneficiato del credito d'imposta per gli Investimenti del Mezzogiorno secondo le percentuali di legge (L. 208 del 2015).

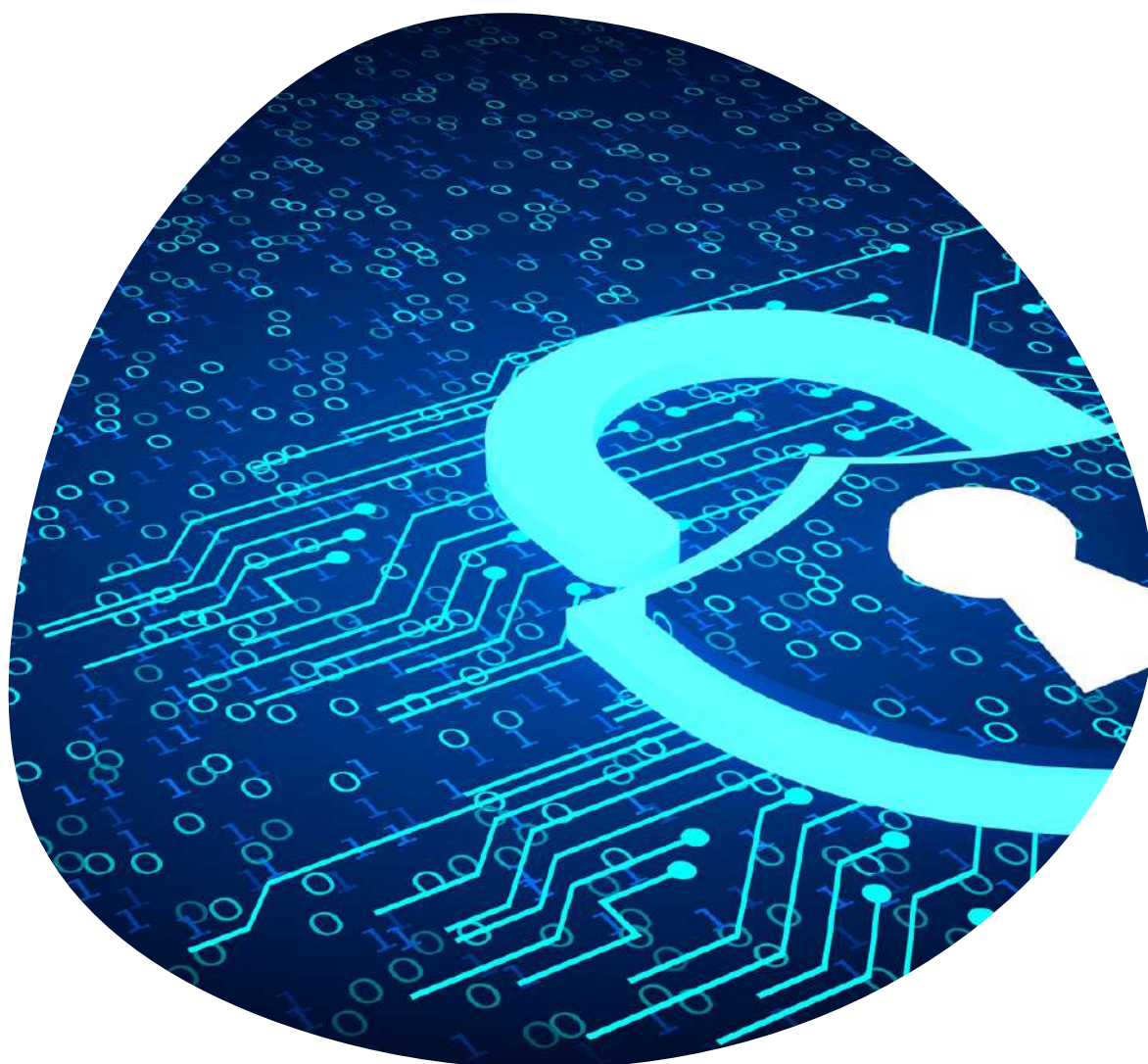
SOFTWARE WINMASW ACADEMY S.N. 0X0004CBD8
SOFTWARE ZONDST2D E ZONDST3D
PIATTAFORMA DI MONITORAGGIO SOFTWARE PROCEDURA ETL
GESTIONE ACCOUNT PIATTAFORMA DI MONITORAGGIO
IMPIANTO FOTOVOLTAICO 28KW
SISMOGRAFO ECHO 48 SEISMIC UNIT A 48 CANALI +124 BITS
STRUMENTAZIONE MODULARE CROSS HOLE MOTORIZZATO
SISTEMA DI NR.5 ELETTROPOMPE SOMMERSE
TS16 11" R1000 IMAGING TOTAL STATION CON ACCESSORI
PULL OUT PER PROVE DI ESTRAZIONE E DETER.RES.CLS
CERCAMETALLI MAGNEX 120 L/W
APPARECCHIATURA PER PROVE ULTRASONICHE UCT
GEORADAR MODELLO EASY LOCATOR CORE
MULTIPARAMETRICA INTERFACE METER H.OIL
PACOMETRO DIGITALE ELCOMETER MOD P331 + SONDA
POMPA CASAPPA CMV MK900 + FLANGIA DI ADATTAMENTO
MARTELLO PERFORATORE BOSCH
IMPIANTO MISCELAZIONE E INIEZIONE AUTOMATICA CEMENTO
BANCO DI LAVORO ELLETRIFICATO - ACCONTO
ELETTROPOMPA HOSE CARRIER HCP 35
POMPA PNEUMATICA 3" ATEX + ACCESSORI
NON-ROTATING DIVERTER BODY 13 3/8" FLANGED DN300
ANTENNA IDS/STR 600V UNITÀ ELETTRONICA FAST WAVE DAD
VASCA IN LAMIERA
CAVO SISMICA 12 PRESE INT. 5 MT
COMPRESSORE FONOLIFE S5,5 HP 400/50 EA
CAMPIONATORE A ROTAZIONE DRILL
SONDA INTERFACCIA ACQUA OLIO
POMPA SERIE PS 55 200/26 CON MOTORE IDRAULICO
GRUPPO DI LAVAGGIO ROM CUBE 200/45 DIESEL PREMIUM
UNITÀ DI CONTROLLO SISTEMA V10 + TELECAMERA + ACCESSORI
SISTEMA GEORADAR C-THRUE
COMPRESSORE MSM 7,5 10 // CON ACCESSORI
TIGER LT RECHARGEABLE BATTERY STANDARD KIT
MATRICE 600 PRO
GEORIVESTIMETRO IRIS INSTRUMENTS SISCAL
SONODUR3 HARDNESS TESTER DATA LOGGER DATA EXPORT
GEOFONO VERTICALE 4.5 HZ TRIPODE PER GEOFONO
GEORESISTIVIMETRO IRIS INSTRUMENTS SYSCAL PRO SWITCH COMPLETO FI ACCESSORI
SISTEMA GEORADAR-PROCEQ GPR SUBSURFACE GS8000,
SISTEMA LASER SCANNER SERIE FARO FOCUS PREMIUM
SISTEMA GNSS RTK ESURVEY E300 PRO CON TABLET UT30 E SURPAD COMPLETI DI ACCESSORI

## PROCEDURE PROTEZIONE DATI DIGITALI

TECNO IN presidia la protezione dei dati assicurandosi che ogni postazione ad uso di un dipendente sia aggiornata sotto il profilo del software e dell'antivirus e che abbia una sincronizzazione i dati attiva verso il Server NAS.

L'accesso al NAS avviene attraverso utenze singole, dotate di nome utente e password generati ad hoc per ciascun soggetto per soddisfare i requisiti di sicurezza.

Le modalità di archiviazione dei dati prevedono l'utilizzo del CLOUD per minimizzare il rischio di perdita dei dati e l'archiviazione materiale fino alla consegna.







In conclusione, TECNO IN persegue la generazione di valore nell'ambito della "creazione di valore sostenibile" puntando sull'innovazione e la più elevata qualità dei servizi offerti, sull'ottenimento e mantenimento delle certificazioni nel rispetto delle tematiche ESG e secondo gli Obiettivi di Agenda 2030 (SDGs nn. 9, 16,17).

Per i GRI standards di riferimento, si rinvia all'ultimo capitolo.

Ambito

VALUE CHAIN

Creare valore sostenibile

### Tematiche ESG

- La qualità e l'innovazione dei servizi offerti
- L'innovazione dei processi
- L'efficienza della produzione

### Agenda 2030 SDGs



### GLI OBIETTIVI PER IL FUTURO

Perseguire la strada dell'innovazione mantenendo la qualità certificata dei suoi sistemi di gestione, sicurezza e tutela dell'ambiente

Terminare il processo di adeguamento al GDPR (General data protection regulation), relativo alla protezione dei dati personali

Mantenere alta l'attenzione sui processi relativi alla Cyber Security





# PEOPLE



Promuovere il benessere collettivo

---

TECNO IN contribuisce al benessere collettivo e alla vitalità dei suoi ecosistemi di riferimento dedicando attenzione alla persona e assumendo il quotidiano impegno di migliorare le condizioni di vita e lavoro della sua comunità, del proprio personale, dei fornitori e dei partner commerciali. L'impegno per il benessere collettivo riveste per TECNO IN una rilevanza strategica per alimentare processi di collaborazione e vera e propria co-creazione di valore sostenibile con gli stakeholders. In tal senso, elemento integrante dell'approccio di TECNO IN è l'attività di monitoraggio degli impatti delle azioni intraprese su ambiente, territorio e collettività.

## LA COMUNITA'

Contribuendo alla generazione e alla protezione del valore per le generazioni future, TECNO IN partecipa attivamente ai processi di caratterizzazione e di monitoraggio dei principali monumenti italiani, essendosi nel tempo qualificata come un fondamentale riferimento per le istituzioni sulle tematiche di salvaguardia del patrimonio artistico e archeologico.

Ciò grazie alle solide competenze di diagnostica, controllo e monitoraggio strutturale delle opere e alla partecipazione a gruppi di ricerca per la salvaguardia del patrimonio culturale.

TECNO IN contribuisce al benessere collettivo e alla vitalità dei suoi ecosistemi di riferimento dedicando attenzione alla persona e assumendo il quotidiano impegno di migliorare le condizioni di vita e lavoro della sua comunità, del proprio personale, dei fornitori e dei partner commerciali.

L'impegno per il benessere collettivo riveste per TECNO IN una rilevanza strategica per alimentare processi di collaborazione e vera e propria co-creazione di valore sostenibile con gli stakeholders. In tal senso, elemento integrante dell'approccio di TECNO IN è la attività di monitoraggio degli impatti delle azioni intraprese su ambiente, territorio e collettività.

Si ricordano, a titolo esemplificativo, gli interventi effettuati nei seguenti progetti:

La Torre di Pisa

L'Arco di Costantino

Il teatro Greco-Romano di Taormina Il Colosseo

La Reggia di Caserta

Gli Scavi Archeologici di Pompei

La Basilica di Santa Croce a Firenze

Le torri degli Asinelli e della Garisenda a Bologna

Il patrimonio culturale di conoscenze e competenze sviluppate dall'azienda risultano anche messi a sistema in pubblicazioni scientifiche nazionali e internazionali.

Inoltre, in azienda, è stato realizzato un reparto indirizzato alla raccolta, analisi e trasferimento dei dati di controllo e monitoraggio di infrastrutture monumentali via WEB, da remoto.

L'innovazione tecnologica, poi, ha condotto nel tempo a costituire un settore dedicato alla ricerca e trasferimento nel campo delle analisi di controllo, con applicazioni in IOT e machine, per mappare in maniera costante e puntuale, e quindi in tempo reale, i dati monitorati.



## IL CAPITALE UMANO

Il personale in TECNO IN è tenuto, indipendentemente dalla qualifica e dal livello gerarchico, ad agire in linea con le prescrizioni contenute nei manuali e nelle procedure. Ciò costituisce un importante baluardo per la corretta diffusione, all'interno dell'azienda, di una solida cultura della qualità e della ricerca dell'eccellenza, facilitando la partecipazione attiva degli attori.

Il "capitale umano" in TECNO IN è strategico e vi si dedica una estrema cura, anche prevedendo sistemi di formazione e aggiornamento continui verso una crescita delle professionalità interne.

TECNO IN assume l'impegno di garantire alle sue risorse umane pari opportunità e la assenza di discriminazione in base all'età, al sesso, allo stato di salute, alla razza, alla nazionalità, alle opinioni politiche, all'appartenenza ad organizzazioni sindacali e alle credenze religiose delle persone, prevedendo ogni presidio utile al fine di prevenire eventuali forme di molestia – psicologica, fisica e sessuale.

Inoltre, TECNO IN crede nell'affermazione del merito, assicurando sereni percorsi di sviluppo delle carriere. La ricerca e la selezione del personale rispondono a criteri di oggettività, competenza e professionalità, evitando favoritismi, puntando ad assicurarsi le migliori competenze sul mercato del lavoro. I contratti e le mansioni assegnate tengono debitamente conto della necessità di evitare che vengano compiute discriminazioni di genere.

La tutela del capitale umano è prioritaria per TECNO IN che agisce per proteggere l'incolumità e il benessere del suo personale coinvolto a titolo diretto e non, garantendo elevati standard di sicurezza e qualità (cfr. il paragrafo "Sistema di gestione per la salute e sicurezza") dunque favorendo la creazione di valore sostenibile per il tramite di livelli crescenti di benessere.



TECNO IN adotta piani di azione volti ad evitare che le sue attività comportino rischi significativi per la salute e la sicurezza del personale che, in ragione dell'importanza ascritta a questi temi, è costantemente coinvolta e consapevole per quel che concerne l'elaborazione, il mantenimento e il miglioramento delle procedure del suo Sistema di Gestione della Sicurezza sul Lavoro.

In tale direzione, a presidio della tematica centrale della SICUREZZA, è stata diffusa la campagna divulgativa con lo slogan "Obiettivo Infortuni Zero" realizzato un programma di Informazione, Formazione e Sensibilizzazione. In tal modo, TECNO IN ha potuto stimolare maggiore consapevolezza e responsabilità dei singoli che, in coerenza con il proprio ruolo e le proprie competenze, possono contribuire all'individuazione e prevenzione dei rischi connessi alle attività lavorative, sentendosi "parte integrante" e attiva del progetto aziendale.

La società investe in formazione e addestramento del personale sulle procedure di sicurezza e sorveglianza per assicurare l'attualità e l'aggiornamento del sistema e delle connesse prassi. In tal guisa, la società presidia la giusta dotazione di risorse per i processi e la corretta responsabilizzazione del personale per il raggiungimento dei risultati, sia singoli sia comuni, nella direzione del perseguimento degli obiettivi strategici di fondo.

TECNO IN impiega procedure di sorveglianza della qualità del prodotto, della salute e sicurezza dei lavoratori. Dette procedure consentono un intervento adeguato e tempestivo nell'ipotesi in cui si riscontrino situazioni a rischio, non conformi, anomalie o emergenze, assicurando altresì che le attività svolte dai fornitori e subappaltatori rispettino gli standard di qualità prefissati, la salute e sicurezza dei lavoratori e l'ambiente.





TECNO IN, in ragione di una missione e una vision fondate sul principio di trasparenza, rende accessibili agli stakeholder tutte le informazioni necessarie sulla salute e la sicurezza sul lavoro. La forza lavoro, che opera a seconda delle specificità in laboratorio, cantiere o in azienda, è storicamente a prevalenza maschile anche per le caratteristiche delle mansioni che prevedono attività usuranti e/o di grande sforzo fisico. Maggiore bilanciamento di genere, tuttavia, è riscontrabile nelle attività di controllo, gestionali, elaborazioni dati e amministrative. In nessun caso, comunque, esistono discriminazioni di genere.

Al 31 dicembre 2022 la forza lavoro in essere è pari a n. 170 dipendenti, dei quali n. 142 a tempo indeterminato e 28 a tempo determinato, generando una crescita del personale rispetto all'anno precedente di + 22%.

Per la tipologia specifica delle attività manuali, nonostante molte mansioni siano prevalentemente svolte da personale uomo, sta crescendo l'inserimento di donne in special modo nelle funzioni tecniche di progettazione e monitoraggio.

TECNO IN, nella direzione dell'inclusione sociale, impiega anche lavoratori svantaggiati ed extra-comunitari, per offrire loro una concreta opportunità lavorativa e di riscatto sociale. Ad oggi il numero dei lavoratori extracomunitari impiegati è pari a n.8 unità.





## LA FORMAZIONE

In TECNO IN la formazione del capitale umano rappresenta una priorità anche in ragione della strategica importanza di un set aggiornato e innovativo di competenze e conoscenze multidisciplinari. L'azienda adotta, infatti, articolati piani di addestramento dei dipendenti, con cadenza annuale e incentrati sull'apprendimento dei sistemi di gestione della Qualità, Ambiente e Sicurezza con la somministrazione di ore di formazione ed aggiornamenti su contenuti sia teorici che pratici.

I Manuali della Gestione della Qualità e delle Procedure di Qualità rappresentano ausili per la formazione e la guida del personale sulle modalità di svolgimento dei diversi processi produttivi (in senso ampio), e per favorirne la responsabilizzazione. Il Direttivo Tecnico-Amministrativo, insieme al Rappresentante della Direzione, assicura il rispetto di tutti i requisiti secondo i principi e i criteri guida del Manuale di Gestione della Qualità e delle Procedure della Qualità, per monitorare il raggiungimento degli standard prefissati a livello strategico.

TECNO IN assicura ai lavoratori e ai collaboratori la formazione necessaria per far fronte alle necessità legate ai propri compiti anche stabilendo criteri di qualificazione delle singole Funzioni, dei percorsi di crescita e di carriera aziendale.



## POLITICHE INNOVATIVE E FLESSIBILI

In prosecuzione del percorso intrapreso a valle della pandemia Covid-19, TECNO IN ha consolidato il modello di remote working implementato per favorire politiche di gestione del lavoro in modo innovativo e flessibile.

Prosegue nel 2022 il modello di gestione del lavoro "blended", in sede e in remote working dove possibile, avendo ormai superato la necessaria fase di adattamento ed adeguamento iniziale. Il modello si rileva soddisfacente registrando incrementi di produttività e maggior benessere e motivazione dei dipendenti. Il modello di remote working, pertanto, continuerà ad essere adottato per chi ne ha il bisogno e ovviamente per chi ha la possibilità di farlo in base alla propria mansione.







In conclusione, TECNO IN nell'ambito "promuovere il benessere collettivo" adotta politiche inclusive e meritocratiche di crescita delle competenze, conoscenze, motivazione, collaborazione, salute e sicurezza e pari opportunità del suo capitale umano, nel rispetto delle tematiche ESG e secondo gli Obiettivi di Agenda 2030 (SDGs nn. 3,4,8,11).  
Per i GRI standards di riferimento si rinvia all'ultimo capitolo.

Ambito

PEOPLE

Promuovere il benessere collettivo

### Tematiche ESG

- Valorizzare il capitale umano e intellettuale
- Salute e sicurezza per i lavoratori
- Benessere per la comunità di riferimento

### Agenda 2030 SDGs



### GLI OBIETTIVI PER IL FUTURO

Favorire la valorizzazione del capitale umano ed intellettuale delle sue risorse

Tutelare la salute e la sicurezza dei lavoratori

Contribuire alle innovazioni in tema di salvaguardia dei beni patrimonio della collettività.



# PLANET

## Proteggere l'ambiente



---

TECNO IN ha costruito una catena del valore che esplicita il suo impegno e la centralizzazione del suo approccio strategico sulla caratterizzazione e sul monitoraggio di elementi dell'ambiente e delle infrastrutture ospitate che sono oggetto di analisi. La cultura della sostenibilità è ben radicata nell'azienda e si rivolge agli aspetti sociali e alla tutela dell'ecosistema ambientale.

Agendo con un profondo livello di specializzazione nell'ambito della caratterizzazione ambientale, TECNO IN fornisce servizi di monitoraggio ambientale, geologico, idrogeologico, geotecnico ed energetico, sia a terra che a mare, presidiando la dimensione della responsabilità e della tutela della salubrità dei territori su cui insiste.

Il know-how tecnologico acquisito dall'azienda nel corso degli anni consente che le analisi e i controlli del territorio e delle infrastrutture, incorporino un significativo sforzo per limitare effetti potenzialmente dannosi per l'ambiente e, soprattutto, una azione preventiva e proattiva di intervento a protezione dell'integrità del territorio e delle risorse naturali. Tale propensione è supportata e corroborata dall'adozione, già dal 2009, di un Sistema di Gestione Ambientale, conforme alla norma UNI-EN-ISO 14001:2004, aggiornato nel 2015 con la norma UNI-EN-ISO 14001:2015 e certificato da Organizzazione di parte terza.

In TECNO IN il Sistema di Gestione Ambientale consente sia il rispetto delle normative vigenti sia lo sviluppo di un sistema di autocontrollo per l'identificazione e la gestione degli impatti reali o potenziali sull'ambiente.



A riprova dell'impegno e dell'esperienza maturata, TECNO IN vanta il coinvolgimento da parte di diversi organi preposti alla tutela, al controllo e alla salvaguardia del territorio, come la Protezione Civile, per la fornitura di supporto in azioni indirizzate alla risoluzione di problematiche ambientali e legate al dissesto idrogeologico e strutturale.

TECNO IN è in prima linea nelle iniziative di tutela e salvaguardia dell'ambiente e nei settori in cui opera la specializzazione e la predisposizione di una sofisticata metodologia di pronto intervento, di analisi e di controllo le hanno consentito di assumere una posizione di leadership.

L'innovazione e l'aggiornamento delle metodologie di analisi e di indagine di suolo geologico, idrogeologico e geotecnico, che tiene conto delle specificità delle richieste dei clienti e della complessità delle stesse consente un circolo virtuoso di accrescimento del know-how e un'incrementale capacità di contribuire alla salvaguardia dell'integrità ambientale

TECNO IN riesamina periodicamente, adottando un processo di monitoraggio, la propria politica ambientale per aumentare i livelli di efficacia e di efficienza delle proprie azioni sulla base della disamina critica dei risultati raggiunti e la fissazione di nuovi e più sfidanti obiettivi che tengano conto di un contesto in veloce evoluzione. Parte integrante di questo miglioramento continuo è la condivisione di una cultura all'interno dell'azienda e con gli stakeholders come desumibile dalla Dichiarazione della Direzione sulla Politica Ambientale Aziendale qui allegata.

- La TECNO IN S.p.A.
01. Si sente responsabile dell'impatto delle proprie attività nei confronti dell'ambiente e della comunità;
  02. Ritiene che l'osservanza delle norme, leggi e regolamenti, costituisca il requisito minimo cui tutte le sue attività e servizi, presenti e futuri, devono attenersi;
  03. Si pone l'obiettivo di individuare e prevenire impatti ambientali generati dalle attività e servizi futuri;
  04. Intende diminuire nel tempo la quantità delle risorse impiegate nelle attività (materie prime ed energia);
  05. Intende ottimizzare e diminuire nel tempo la produzione di rifiuti; nonché uso, riuso, riciclaggio e smaltimento finale dei suoi rifiuti;
  06. Si impegna ad adottare le migliori tecnologie disponibili e criteri organizzativi adeguati di gestione ambientale; in tal senso si prevede di sostituire gradualmente i veicoli aziendali più vecchi con altri di nuova generazione in accordo con le più recenti norme antinquinamento;
  07. Si impegna a sollecitare tutti i propri partners nell'adottare misure ambientali sostenibili;
  08. Si impegna a mantenere attivo un sistema di "informazione e formazione" del personale allo scopo di aumentare la consapevolezza, la condivisione degli obiettivi e la crescita della responsabilità nei confronti dell'ambiente;
  09. Si impegna al miglioramento continuo delle prestazioni ambientali;
  10. Pianifica e quantifica i propri obiettivi di miglioramento delle performances ambientali;
  11. Riesamina periodicamente la propria politica ambientale, i propri programmi e il proprio sistema di gestione ambientale;
  12. Rende pubblica la propria politica ambientale e rende disponibili, se richiesto, i relativi programmi ambientali;
  13. Intende armonizzare il sistema di gestione ambientale con i sistemi di gestione esistenti (Qualità e Sicurezza).

Di seguito i principali obiettivi che TECNO IN ha adottato per soddisfare le esigenze dei Clienti nelle seguenti attività:

### **POLITICHE DEGLI ACQUISTI**

Rivolte a privilegiare selezione di materiali eco-compatibili, prodotti locali, utilizzo di prodotti non nocivi

### **POLITICHE PER LO SMALTIMENTO**

Selezione di fornitori specializzati e individuazione accurata di modalità sostenibili per il trasporto dei materiali di risulta e dei macchinari;

### **POLITICA PAPERLESS**

Rivolta a sviluppare tecnologie digitali di archiviazione e condivisione delle informazioni e dei dati in tempo reale via web. Il consumo di stampe è in riduzione grazie anche alla eliminazione della stampa della documentazione presente sul cantiere, trasferita esclusivamente in digitale.

E' stata stimata la riduzione di quantitativo di emissioni di Co2 pari a circa 175 Kg / annui.

### **POLITICHE DEGLI INVESTIMENTI**

Si privilegiano prevalentemente attrezzature 4.0 di ultima generazione.

### **POLITICHE PLASTIC FREE**

Promuovendo la riduzione dell'uso della plastica.

### **POLITICA DEGLI AUTOMEZZI**

Attraverso l'acquisizione di nuove auto e sostituzione di vecchie con mezzi ad alimentazione elettrica o HYBRID.

Con il parco auto a motore ibrido, è stata stimata la riduzione di quantitativo di emissioni di Co2 pari a circa 5400 Kg / annui.

## POLITICA ENERGETICA

Riqualificando i propri uffici e capannoni con efficientamento energetico di solai, infissi e illuminazione locali, con impianti di pannelli fotovoltaici e di colonnine per ricariche di auto elettriche.

TECNO IN ha terminato i lavori di coibentazione del tetto della sede operativa di Napoli, impattando positivamente sul consumo di energia.

Altresì, l'installazione dei pannelli fotovoltaici nel corso del 2022 ha consentito la riduzione del quantitativo di emissioni di Co2 pari a circa 8300 Kg / annui oltre ad un minor consumo di 4.075 KWh.

 Periodo di riferimento 2021	di Consumi (kWh)	Periodo di riferimento 2022	di Consumi (kWh)	
Dal 01.07.2021 al 31.07.2021	13.538,50	Dal 01.07.2022 al 31.07.2022	13.525,00	
Dal 01.08.2021 al 31.08.2021	10.256,40	Dal 01.08.2022 al 31.08.2022	10.250,00	
Dal 01.09.2021 al 30.09.2021	9.794,90	Dal 01.09.2022 al 30.09.2022	9.775,00	
Dal 01.10.2021 al 31.10.2021	9.193,00	Dal 01.10.2022 al 31.10.2022	9.200,00	
Dal 01.11.2021 al 30.11.2021	8.405,50	Dal 01.11.2022 al 30.11.2022	8.400,00	
Dal 01.12.2021 al 31.12.2021	7.523,10	Dal 01.12.2022 al 31.12.2022	7.600,00	
<b>TOTALE PERIODO 2021</b>	<b>58.711,40</b>	<b>TOTALE PERIODO 2022</b>	<b>58.750,00</b>	
<b>LAVORATORI SEDE DI NAPOLI ANNO 2021</b>	<b>24</b>	<b>LAVORATORI SEDE DI NAPOLI ANNO 2022</b>	<b>32</b>	
<b>TOT. CONSUMO ANNUO PROCAPITE 2021</b>	<b>2446,308333</b>	<b>TOT. CONSUMO ANNUO PROCAPITE 2022</b>	<b>1835,9375</b>	
				<b>-24,95% DEI CONSUMI PRO-CAPITE</b>



**TECNOIN**  
GEOSOLUTIONS



## L'IMPEGNO PER IL TERRITORIO

TECNO IN ritiene l'impegno sul proprio territorio e il proprio tessuto sociale un valore aggiunto significativo per la propria identità aziendale.

Coerentemente, in prosecuzione delle attività già intraprese nel 2021, ha deciso di continuare a sostenere il progetto editoriale della Associazione DONO di Napoli "IL GIORNALINO SUPER-NOI, IL CORRIERE DEL PAUSILION", redatto dai ragazzi in cura presso il Dipartimento di Oncologia Pediatrica dell'AORN Santobono Pausilipon di Napoli.

Inoltre TECNO IN ha avviato uno studio di fattibilità sulla possibilità di creare una "comunità energetica locale di quartiere", coinvolgendo cittadini, attività commerciali, pubbliche amministrazioni locali e piccole/medie imprese che decidono di unire le proprie forze con l'obiettivo di produrre, scambiare e consumare energia da fonti rinnovabili su scala locale. In questo modo si intende creare una rete decentralizzata in cui è richiesta la partecipazione attiva e consapevole di ogni cittadino: i membri della comunità sono impegnati nelle varie fasi di produzione, consumo e scambio dell'energia, promuovendo una gestione sostenibile dell'energia, all'interno di un nuovo modello energetico. Oltre a sfruttare l'innovazione tecnologica e la digitalizzazione, le comunità energetiche rinnovabili garantiscono una riduzione dello spreco energetico e promuovono la condivisione di un bene fondamentale a un prezzo concorrenziale. La loro diffusione permette di soddisfare il fabbisogno energetico della popolazione e di proporre nuovi modelli socioeconomici incentrati sulla sostenibilità e la circolarità, senza ricorrere all'utilizzo dei combustibili fossili.









In conclusione, le politiche adottate dall'azienda a salvaguardia dell'ambiente e l'atteggiamento pro-attivo dell'impegno sul territorio di riferimento inducono ad un effetto positivo di contaminazione in tutta la comunità aziendale, nell'ottica di contribuire al raggiungimento di obiettivi di tutela generale che si ottengono solo partendo dall'attenzione dei singoli, nel rispetto delle tematiche E.S.G. e nella direzione dei diversi obiettivi dell'Agenda 2030 SDGs (SDGs nn. 7,12,13).

Per i GRI standards di riferimento, si rinvia all'ultimo capitolo.

Ambito

**PLANET**

**Proteggere l'ambiente**

### Tematiche ESG

- Lotta agli sprechi
- Tutela dell'integrità del territorio
- Protezione del patrimonio ambientale e culturale di
- contesto

### Agenda 2030 SDGs



### GLI OBIETTIVI PER IL FUTURO

Implementare ulteriormente le politiche di protezione ambientale e le innovazioni per la salvaguardia dei territori e del contesto di riferimento.





# IL VALORE AGGIUNTO

Generare e distribuire ricchezza



---

La politica di crescita e generazione di valore sostenibile attuata da TECNO IN è ben visibile nei risultati economici e finanziari conseguiti dall'azienda.

Gli effetti positivi delle politiche orientate alla sostenibilità perseguite continuativamente negli anni trovano riscontro nella misurazione del Valore Aggiunto (VA), che deve intendersi come la capacità dell'azienda di generare ricchezza con il concorso dei fattori produttivi, distribuendola agli stakeholders.

Il Valore Aggiunto, facilmente definibile come la differenza tra i ricavi aziendali (sommati algebricamente) ed il totale dei fattori acquistati all'esterno, misura l'incremento di valore ottenuto dalla produzione e distribuzione di beni e servizi finali grazie ai fattori produttivi adoperati (capitale e lavoro) a partire da beni e risorse primarie iniziali.

La misurazione di detto incremento richiede un attento esercizio di riclassificazione delle voci del conto economico civilistico, che consenta di evidenziare la differenza tra il valore della produzione e i consumi intermedi ed ottenere così la performance di periodo da distribuire.

Nella prospettiva della distribuzione, dunque, il Valore Aggiunto può intendersi come un "fondo" con lo scopo di remunerare diverse categorie di stakeholder, interne ed esterne all'azienda.

È consuetudine rappresentare il valore Aggiunto attraverso:

- il prospetto di contrapposizione dei ricavi ai costi intermedi;
- il prospetto di riparto del Valore Aggiunto ottenuto, con la sommatoria delle remunerazioni percepite dagli interlocutori interni ed esterni all'azienda.

La rappresentazione prescelta per il presente report, in continuità con gli anni precedenti, è quella del Valore Aggiunto Globale al lordo degli ammortamenti.

Si tratta di una grandezza con valenza informativa di carattere sociale che misura la ricchezza economico-finanziaria prodotta nel 2022 con riferimento ai diversi soggetti che partecipano alla sua distribuzione.

Il Valore Aggiunto Globale di TECNO IN 2022 è stato calcolato sottraendo dal valore della produzione, comprensivo dei ricavi delle vendite e degli altri ricavi addizionali, i costi per servizi e per consumi di materie, fondi di accantonamento e gli altri oneri di gestione.

Al Valore Aggiunto caratteristico lordo ottenuto, sono state poi aggiunte e sottratte le componenti straordinarie e accessorie.

Nel report 2022 la misurazione del VA è stata indicata anche in comparazione con il VA del 2021.

Seguono anche prospetti e tavole sinottiche dei dati più significativi.

A close-up photograph of a hand holding a black pen, pointing at a financial statement. The document is a table with multiple columns and rows of numerical data, some of which are enclosed in parentheses to indicate negative values. The data is arranged in a structured format, likely representing a comparison between two years or different categories. The pen is positioned over a row containing several numbers, including negative values like (17) and (15,044). The background is slightly blurred, focusing attention on the table and the hand.

	1,750,299	11,602		
	1,615,032	11,602		
	125,267			
	1,013,259	5,128		
	159,164	6,754	205,504	2,399
	130,234	6,754	205,504	7,399
	28,930			
	372,349	3,507		
	392,356	9		
	(46,767)	(107)		
	26,760	3,605		
	1,179	(17)		
			(205,504)	(7,399)
				(69,483)
				(54,499)
				(15,044)
				(17)
				2
				53
	205,504	7,399	(205,504)	(7,399)
	3,541,754	34,373		
				(70)
				(14)

## MISURAZIONE DEL VALORE AGGIUNTO GLOBALE LORDO

	2022	2021
<b>Ricavi della produzione</b>	<b>20.941.124</b>	<b>13.680.410</b>
Ricavi delle vendite e delle prestazioni	20.485.963	13.317.729
Altri proventi	455.161	362.682
<b>Costi intermedi della produzione</b>	<b>20.941.124</b>	<b>5.817.818</b>
Consumi di materie prime, merci, ecc.	1.997.900	1.660.722
Costi per servizi	5.729.031	2.757.335
Costi per godimento di beni di terzi	2.010.379	1.324.102
Oneri diversi di gestione	24.648	75.659
<b>VALORE AGGIUNTO CARATTERISTICO LORDO</b>	<b>11.179.166</b>	<b>7.862.593</b>
<b>+/-Saldo gestione accessoria</b>	<b>37.267</b>	<b>6.440</b>
Ricavi accessori	37.267	6.440
<b>+/-Saldo componenti straordinari</b>	<b>68.124</b>	<b>75.594</b>
Ricavi straordinari	63.117	82.167
Costi straordinari	5.007	157.761
<b>VALORE AGGIUNTO GLOBALE LORDO</b>	<b>11.284.557</b>	<b>7.793.439</b>

È stato possibile generare un tale risultato con il contributo rilevante degli attori esterni all'impresa, ovvero dei clienti e dei fornitori. TECNO IN personalizza i propri servizi, offrendo competenze specifiche che possono soddisfare le attese dei clienti più esigenti.

In termini di fatturato, il business principale è rappresentato dai servizi di geologia e geotecnica ambientale.

### Dettaglio del fatturato 2022

<i>Ricavi Geologia Ambientale</i>	88,6%
<i>Ricavi Ingegneria</i>	6,4%
<i>Ricavi Rilevi</i>	4,0%
<i>Ricavi Laboratorio 1086</i>	0,8%
<i>Distacco del personale</i>	0,0%
<i>Laboratorio geotecnico</i>	0,1%
<b>Totale</b>	<b>100,0%</b>

La Società detiene relazioni durature con circa il 90% dei clienti presenti nel portafoglio 2022, verso i quali non sussistono contenziosi. I pochi reclami sono stati gestiti in tempi brevi.

### Indicatori sui clienti

% clienti Italia nel 2021	<b>100%</b>
% clienti duraturi nel tempo	90%
% clienti persi nel 2022	0%
% nuovi clienti acquisiti nel 2022	10%
n. reclami risolti in breve tempo nel 2022	3
n. contenziosi con clienti nel 2022	0

Il sistema di relazioni contrattuali è particolarmente forte anche con i fornitori. Circa l'85% dei fornitori sono presenti in Italia.

### Distribuzione geografica dei fornitori

Area geografica	%
Italia	85%
Europa	13%
USA	2%

La maggior parte dei fornitori (85%) è italiana, con un 13% degli stessi in ambito europeo.

La politica commerciale di TECNO IN è orientata alla riduzione del rischio di dipendenza da fornitori. Allo stato attuale, circa il 9% dei supplier consegna materiali complessivamente per importi compresi fra Euro 500.000,00 ed Euro 1.000.000,00.

### Indicatori sulla dipendenza dai fornitori

Fascia	Distribuzione % fornitori per fascia
da 0,5M€ a 1M€	9%
da 0,1M€ a 0,5M€	37%
fino a 0,1M€	54%



## LA DISTRIBUZIONE DEL VALORE AGGIUNTO GLOBALE LORDO

Il Valore Aggiunto Globale Lordo è stato poi ripartito fra i diversi stakeholder interni ed esterni al Gruppo determinando il Valore Aggiunto Netto, come indicato nella tabella di seguito riportata.

	2022	2021
<b>Remunerazione delle Risorse Umane</b>	<b>6.736.166</b>	<b>5.974.681</b>
Personale non dipendente	301.014	271.988
Personale dipendente	6.435.152	5.702.693
a) remunerazioni dirette	4.786.733	4.430.690
b) remunerazioni indirette	1.648.419	1.272.003
<b>Remunerazione della Pubblica Amministrazione</b>	<b>849.779</b>	<b>607.389</b>
Imposte dirette	962.378	466.280
Imposte indirette	121.705	190.432
- Contributi e incentivi	234.304	49.324
<b>Remunerazione del Capitale di Credito</b>	<b>313.943</b>	<b>217.728</b>
<b>Remunerazione del Capitale di Rischio</b>		<b>300.000,00</b>
Dividendi (utili distribuiti alla proprietà)		300.000,00
<b>Remunerazione dell'Azienda</b>	<b>2.083.423</b>	<b>687.873</b>
Variazione riserve del patrimonio netto	1.712.682	365.712,06
Ammortamenti e svalutazioni	370.741	322.161
<b>Liberalità e quote associative</b>	<b>3.939</b>	<b>5.768</b>
<b>VALORE AGGIUNTO GLOBALE NETTO</b>	<b>1.297.307</b>	<b>-</b>



Dalla lettura delle tabelle e dei grafici si evidenzia in che misura TECNO IN ha distribuito il valore aggiunto generato dall'attività produttiva fra i principali portatori di interessi.

La distribuzione del Valore Aggiunto per il 2022 vede la maggiore quota, per il 59,7%, destinata alle Risorse Umane. Nel prospetto che dettaglia la ripartizione del Valore Aggiunto la grandezza riferita alla "remunerazione delle risorse umane" consente di evidenziare in che modo il Valore Aggiunto si distribuisca sulle diverse tipologie di personale dipendente e non e sulle retribuzioni dirette e indirette, consentendo, pertanto, di discernere tra dipendenti, a tempo determinato e indeterminato, inclusi i lavoratori interinali e i tirocinanti, gli oneri di utilità sociale sostenuti, e le spese per consulenti e componenti degli organi di governance.

La "Remunerazione dell'Azienda", per un valore che si assesta al 18,5% si riferisce essenzialmente alla remunerazione delle infrastrutture aziendali. Il Valore Aggiunto comprende, pertanto, sia le quote di ammortamento, costi non monetari che l'azienda "trattiene" per consentire il ripristino delle immobilizzazioni al momento della loro naturale e/o necessaria sostituzione, sia la quota di utile destinata in maniera permanente a riserva del patrimonio netto. La remunerazione comprende pure gli effetti derivanti dall'operazione straordinaria di scissione.

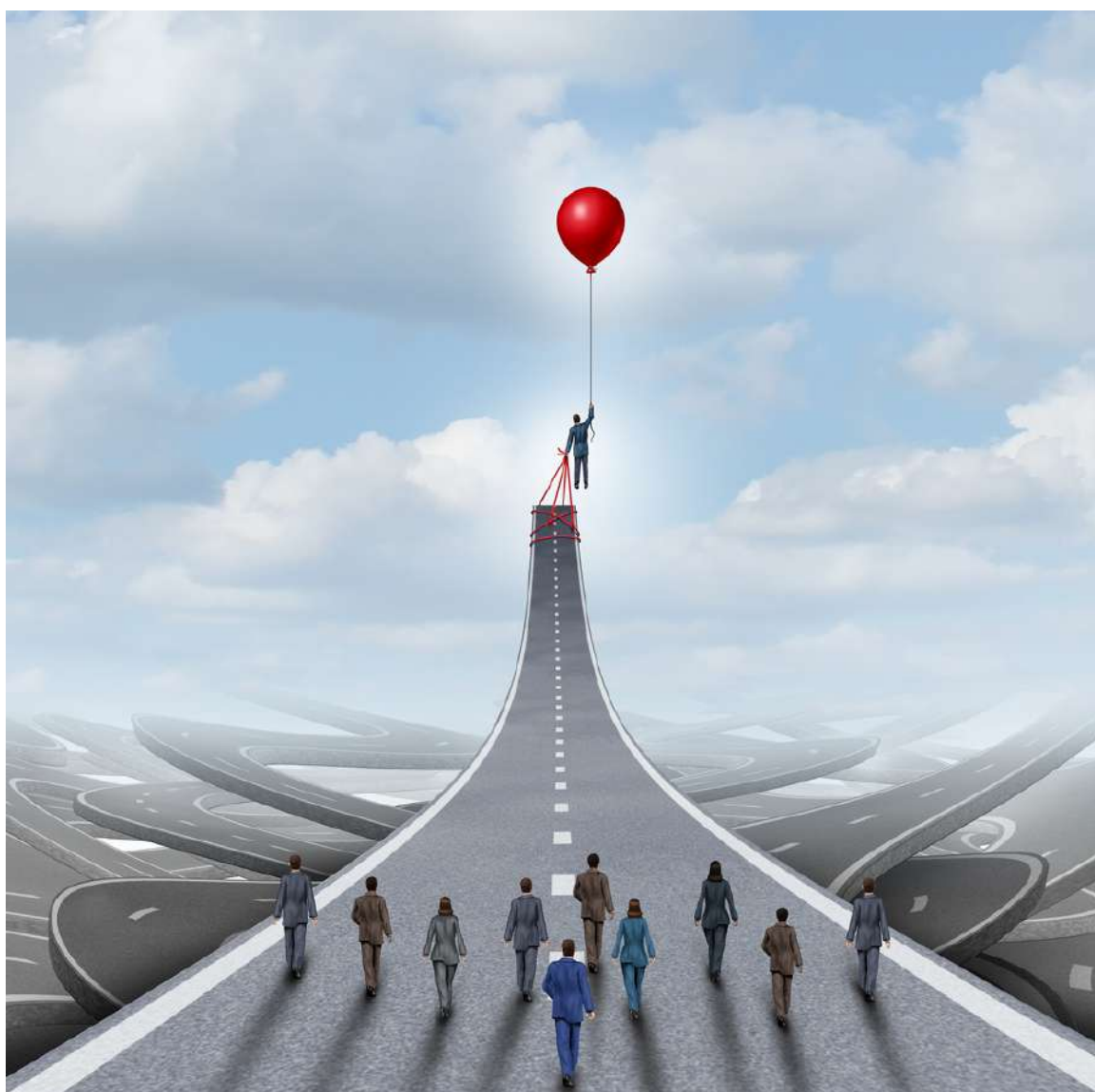
La "Remunerazione della Pubblica Amministrazione" (7,5%) è riferita alle imposte di competenza.

La quota di Valore Aggiunto Globale Lordo riferibile agli apportatori del "Capitale di Rischio" è pari allo 0%. A differenza dell'anno precedente, l'assemblea dei soci non ha deliberato la distribuzione dei dividendi.

Il valore Aggiunto Globale Lordo destinato ai portatori di "Capitale di Credito" è pari al 2,8%. Si tratta di una grandezza che rappresenta la remunerazione destinata agli operatori finanziari che supportano le politiche di investimento di TECNO IN attraverso diverse forme di finanziamento. Come per i precedenti esercizi si conferma, al riguardo, la buona capacità di TECNO IN di gestire un corretto livello di leverage.

Infine, il prospetto consente di desumere la differenza tra il valore economico generato e il valore economico distribuito, c.d. "Valore Aggiunto Globale netto", che indica la quota di Valore Globale "trattenuto" da TECNO IN e non destinato ad altre remunerazioni.

Nel 2022, TECNO IN ha generato Valore Aggiunto per Euro 1.297.307.





In conclusione, TECNO IN nel suo report Corporate Social Responsibility 2022 dimostra un continuativo e consolidato impegno nella direzione di livelli di crescita sostenibile.

La destinazione della maggior parte del Valore Aggiunto alle risorse umane, asset strategico dell'azienda, corrobora questa visione.

TECNO IN è consapevole degli elementi di complessità, anche geo-politica, che nel 2022 e per i primi mesi del 2023 costituiscono fattori di incertezza che potrebbero rendere difficile il mantenimento degli impegni assunti verso il conseguimento dei Sustainable Development Goals. Nonostante le complessità del periodo, l'azienda conferma la sua convinzione di continuare ad agire pro-attivamente nel mercato, supportando tutti i lavoratori e riponendo in loro fiducia, oltre che investendo, per sostenerne la motivazione e il riconoscimento del merito verso obiettivi di efficacia, efficienza e competitività.

Resta inteso che, al contempo, TECNO IN costantemente pone l'attenzione all'individuazione di nuovi percorsi e direttrici di sviluppo per la propria cultura aziendale orientata alla sostenibilità, ben oltre gli orizzonti di breve periodo.



# G.R.I. STANDARDS

Global Reporting Iniziative



Per agevolare la valutazione dei propri standard è stato istituito il Global Reporting Initiative (GRI), ente internazionale senza scopo di lucro, creato con la missione di aiutare le organizzazioni e le imprese nel mondo ad essere trasparenti e consapevoli del proprio impatto ambientale e della propria etica.

Gli standard GRI guidano le aziende e le organizzazioni per una puntuale rendicontazione delle proprie performance sociali e ambientali, permettendo di essere estremamente trasparenti, secondo regole globali condivise atte a misurare l' impatto economico, sociale ed ambientale generato

I GRI STANDARDS sono costituiti da una struttura modulare e sono interdipendenti. Esistono quattro gruppi di standard, tre specifici ed uno universale.

Nelle tabelle a seguire vengono riportate le pagine nelle quali si fa riferimento ai GRI STANDARDS.

- **Standard universali**
  - » 101 - Principi di rendicontazione
  - » 102 - Informativa generale
  - » 103 - Modalità di gestione
- **Standard per l'ambito economico**
  - » 201 - Performance economiche
  - » 202 - Presenza sul mercato
  - » 203 - Impatti economici indiretti
  - » 204 - Pratiche di approvvigionamento
  - » 205 - Anticorruzione
  - » 206 - Comportamento anticoncorrenziale
  - » 207 - Imposte
- **Standard per l'ambito ambientale**
  - » 301 - Materiali
  - » 302 - Energia
  - » 303 - Acqua e scarichi idrici
  - » 304 - Biodiversità
  - » 305 - Emissioni
  - » 306 - Scarichi idrici e rifiuti
  - » 307 - Compliance ambientale
  - » 308 - Valutazione ambientale dei fornitori
- **Standard per l'ambito sociale**
  - » 401 - Occupazione
  - » 402 - Relazioni tra lavoratori e management
  - » 403 - Salute e sicurezza sul lavoro
  - » 404 - Formazione e istruzione
  - » 405 - Diversità e pari opportunità
  - » 406 - Non discriminazione
  - » 407 - Libertà di associazione e contrattazione collettiva
  - » 408 - Lavoro minorile
  - » 409 - Lavoro forzato o obbligatorio
  - » 410 - Pratiche per la sicurezza
  - » 411 - Diritti dei popoli indigeni
  - » 412 - Valutazione del rispetto dei diritti umani
  - » 413 - Comunità locali
  - » 414 - Valutazione sociale dei fornitori
  - » 415 - Politica pubblica
  - » 416 - Salute e sicurezza dei clienti
  - » 417 - Marketing ed etichettatura
  - » 418 - Privacy dei clienti
  - » 419 - Compliance socioeconomica

# GRI

STANDARD GRI	PAG.
<b>INFORMATIVA GENERALE</b>	
Informativa generale 2-1 Dettagli organizzativi	20
Informativa generale 2-3 Periodo di rendicontazione, frequenza e punto di contatto	6
Informativa generale 2-6 Attività, catena del valore e altri rapporti di business	15-19, 32-38
Informativa generale 2-7 Dipendenti	15, 53
Informativa generale 2-9 Struttura e composizione della governance	23
Informativa generale 2-22 Dichiarazione sulla strategia di sviluppo sostenibile	17-19
Informativa generale 2-23 Impegno in termini di policy	38-43
<b>INFORMATIVA ECONOMICO-FINANZIARIA</b>	
Informativa 201-1 Valore economico diretto generato e distribuito (EVG&D)	67-74
Informativa 203-1 Investimenti in infrastrutture e servizi supportati	24, 35, 44
Informativa 205-1 Operazioni valutate per determinare i rischi relativi alla corruzione	29-31
Informativa 205-2 Comunicazione e formazione su normative e procedure anticorruzione	25-28
<b>INFORMATIVA SULL'AMBIENTE</b>	
Informativa 302-4 Riduzione del consumo di energia	59-62
Informativa 305-2 Emissioni di gas a effetto serra (GHG) indirette da consumi energetici (Scope 2)	59-62
<b>INFORMATIVA SUI DIPENDENTI E TERRITORIO</b>	
Informativa 401 Occupazione	51-53
Informativa 403 Salute e sicurezza	39-41
Informativa 404 Formazione e istruzione	54
Informativa 405-1 Diversità e pari opportunità	51-53
Informativa 413 Comunità locali	49-50

# ACKNOWLEDGEMENTS

I responsabili esterni delle attività di rendicontazione, ideazione grafica e coordinamento del Report CSR TECNO IN 2022

- Paola Coppola, professore ordinario Diritto Tributario Università Federico II, avvocato, commercialista, revisore dei conti
- Marco Maffei, professore ordinario Economia Aziendale Università Federico II, commercialista, revisore dei conti
- Maurizio Caporusso, consulente aziendale
- I ricercatori del gruppo di lavoro sul Bilancio Sociale dello Studio Coppola

*We thank you for your continued support in our efforts to contribute to the SDGs.*



**TECNO IN S.P.A. - CSR 2021**  
San Donato Milanese (MI)  
Napoli (NA)  
[www.tecnoin.it](http://www.tecnoin.it)





# CSR 2022

**TECNOIN**